



## Fundarfrágreiðing frá stýrisfundi 18. november 2015

---

Dagur og klokcutíð: Týsdagur 18. november 2015, klokkan 9.00

Fundarstaður: Setursskrivstovan, J.C. Svabos gøta 14

Til staðar: Herálvur Joensen, stýrisformaður, Jan Mortensen, Tove Bull, Gestur Hovgaard, Sára Joensen, stýrslimir, Turid Christophersen, umboð fyri Ráð teirra lesandi, Sigurð í Jákupsstovu, rektari, og Jørgen Meitilberg, fyrisingarstjóri.

Ikki møtt: Juanna Joensen

---

Herálvur bjóðaði vælkomín.

Skráin fyri stýrisfundin varð góðkend.

Fundarfrágreiðingin frá seinasta fundi varð góðkend.

### **Skrá:**

#### **1. Fíggjarstøðan 2015 og framskrivingar**

Rektarin legði fíggjarstøðuna og framskrivingar fyri 2015 fram.

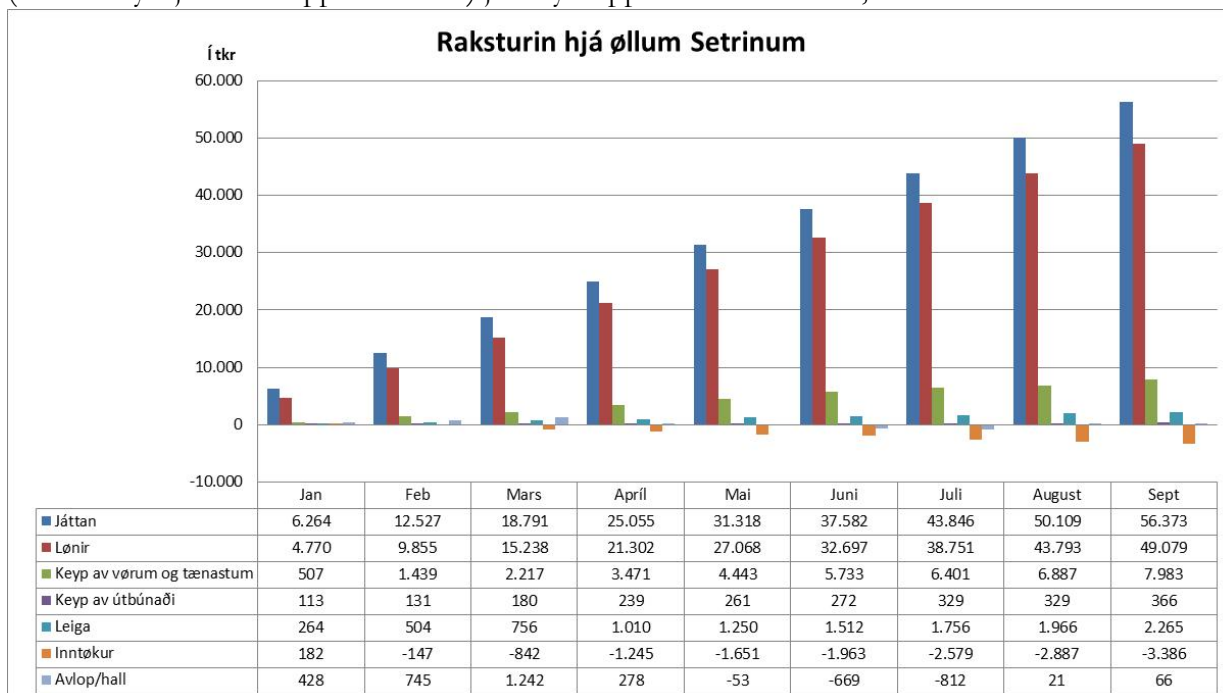
#### **Eykajáttan**

Fróðskaparsetur Føroya hevur biðið Mentamálaráðið um 1.050 t.kr. í eykajáttan. MMR hevur sent umbøn til løgtingið, har biðið verður um 600 t.kr. Eykajáttanarlógin verður viðgjørd í Fíggjarnevndini í lötuni.

#### **Raksturin higartil í ár**



Raksturinn fyrstu 9 mánaðirnar í ár er áljóðandi 56.307 t.kr., sum er eitt lítið vet lægri enn játtanin (íroknað eykajáttanina upp á 900 t.kr.) javnbýtt upp á sama tíðarskeið, sum er 56.373 t.kr.



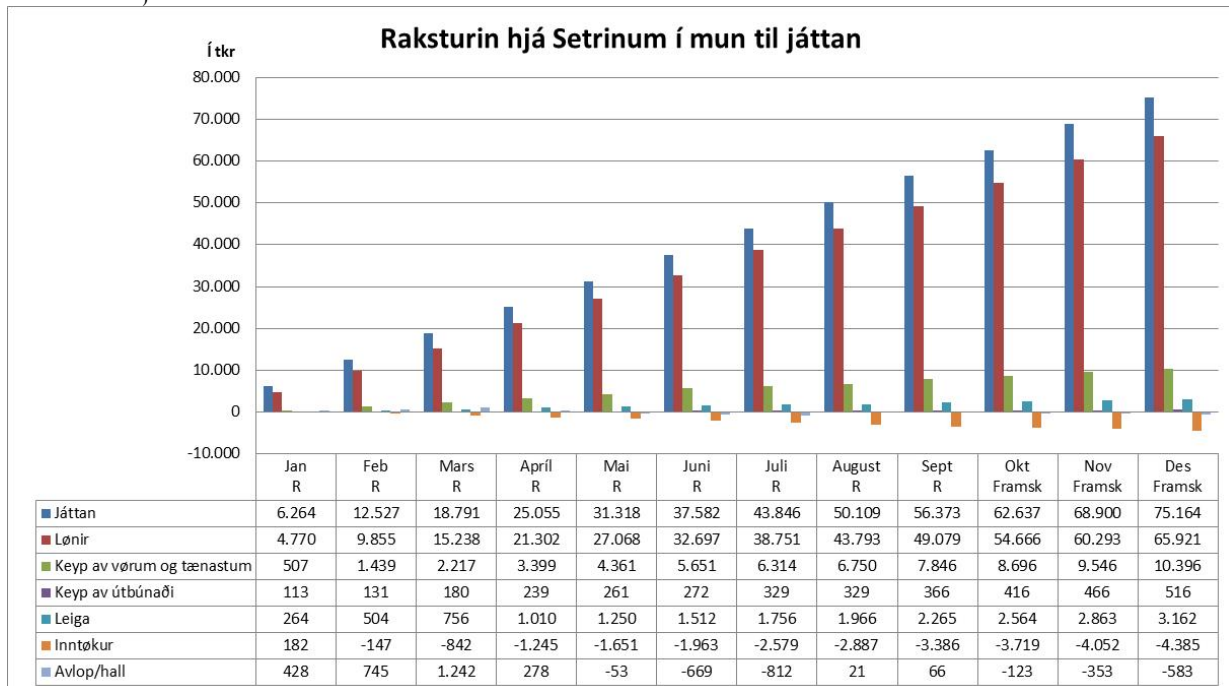
Um hugt verður eftir einstøku rakstrarstøðunum í mun til upprunaligu fíggarætlanina, so sæst ein meirnýtsla á øllum rakstrarstøðunum, burtursæð frá rakstrarstaðnum *keyp av útbúnaði*. Inntøkurnar eru nakað lægri enn upprunaliga mett. Tað skal viðmerkjast, at møgulig endurgjald frá verkætlanarkonto ikki er skrásett enn, og verður kannað í lötuni, hvussu nógvar inntøkur kunnu takast inn frá hesum virkseminum.

### Framskrivningar

Um vit hyggja eftir rakstrinum í tíðarskeiðinum januar til september, og framskriva raksturinn restina av árinum, so fáa vit eitt hall við ársenda áljóðandi 583 t.kr., við tí fyrirtreyt at Setrið fær



inntøkur áljóðandi 4.385 t.kr.



Umbøn er send lögtinginum, um 600 t.kr í eykajáttan. Verður umbønin gingin á mæti, so kemur Setrið sannlíkt at halda raksturinn innan fyrri játtanarkarmin.

Stýrið viðmerkti til skjalið Fíggjarstøðan fyri 2015, at orðingar sum “støðan skal útgreinast nærri” skulu sum meginregla umgangast og í staðin skal strembast eftir, at slík útgreinung verður gjørd í sjálvari frágreiðingini.

Stýrið heitti á leiðsluna at útgreina, hví munurin (rakstrarundirskotið) er so stórir á aðrari megindeildini. Sannlíkt er neyðugt bæði at gera neyvari fíggjarætlanir og at styrkja fíggjarstýringina.

## 2. Fróðskaparsetur Føroya (útbúgvingar og raðfestingar ísv. fíggjarlóg)

Mentamálaráðið hevur heitt á Fróðskaparsetrið um at gera eina raðfesting av útbúgvingum fyri tíðarskeiðið 2016-2020, hetta skuldi brúkast í sambandi við fíggjarlógarviðgerðina.

Í yvirlitinum sent MMR vórðu hesar útbúgvingar raðfestingar.

### *Bachelor*

Búskaparfrøði

Økta upptøku til námsfrøði

Økta upptøku til sjúkrarøktarfrøði

Grundútbúgving í læknávisindi

List/kreativitetur/tónleikur

### *Master*

KT-verkfrøði

Lívfrøði

Fjølmiðlaføði



Fólkaheilsa

*Annað*

Hjánám í støddfrøði  
Pedagogikum  
Eftirútbúgving

Av omanfyrirstandandi útbúgvingum eru útlit fyri, at bachelorútbúgving í búskaparfrøði verður boðin út á heysti 2016, og at 8 fleiri lesandi verða tikin inn í sjúkrarøktarfrøði.

M.a. varð umrøtt, at kostnaður pr. útbúgving ikki er nóg væl útgreinaður, og stýrið heitti tí á leiðsluna um at raðfesta hetta arbeiðið.

### **3. Kunning/framløgur um:**

#### **a. Framløga um virkseimið hjá Ráð teirra Lesandi (Turid Christophersen)**

Turid kunnaði um virkseimið hjá RTL.

Endamálið hjá RTL er at umboða øll lesandi á Fróðskaparsetri Føroya. Aðalmálið er at røkja áhugamál teirra lesandi í samstarvi við setursleiðslu, undirvísarar og onnur starvsfólk á stovninum.

RTL er skipað í smærri ráð á deildunum og við einum yvirskipaðum RTL.

RTL á deildunum:

- Loftar uppskotum, viðmerkingum, rís og rósi frá lesandi á deildini.
- Skipar bólkar til sosial tiltøk og evnisbólkar
- Skipar samskifti millum lesandi á deildini
- Skipar samskifti til tey lesandi á deildini

RTL felags:

- Skipar samskifti millum Ráð teirra lesandi á teimum ymisku deildunum
- Samstarvar við leiðsluna á Setrinum um viðurskifti ið viðkoma lesandi
- Samstarvar við starvsfólk á Setrinum um viðurskifti ið viðkoma lesandi

Arbeiðið at fáa lesandi skipað úti á deildunum heldur fram og arbeitt verður fyri, at allar deildirnar skipa hvørt sítt virkið Ráð teirra lesandi.

RTL tekur sær harumframt av Seturscaféini, sum hevur opið fríggjadag seinnapart og kvøld.

Ráð teirra lesandi samskiftir við MFS um lestrarpolitisk evnir, sum eru breiðari enn Setrið, eitt nú lestraríbúðir og lestrarstuðul. Fyri at tryggja samskifti og samstarv hevur RTL tveir limir í MFS Føroya deild.

Semja um at RTL skal at raðfesta valið av lesandi í stýrið. Eftir ætlan verður valið skipað um miðjan desember 2015, men tað er treytað av, at lesandi hava fingið setursteldupostadressur. RTL arbeiðir við at gera eina ársætlan fyri komandi ár.



**b. Hvussu hava Lestrarráðini/akademiska ráðið riggað (umboð fyri lestrarráðið á SSD og SiJ)**

**Lestrarráðini**

Sambært lógini setur dekanur lestrarráð eftir tørvi. Dekanur kann taka stig til at umskipa, stovna nýggj og samanleggja lestrarráð, um umstøðurnar tala fyri tí. Lestrarráðið vísir til dekanin. Dekanur letur uppskot til skipan av lestrarráðum og viðtøkur fyri lestrarráðum til rektaran til góðkenningar.

Lestrarráð hava virkað á FMD, SSD og NÁD í nærum eitt ár.

Erika Hayfield greiddi frá, hvussu lestrarráðið á SSD hevur riggað higartil.

Lestrarráðið á SSD byrjaði fyri sløkum ári síðani. Hugt varð eftir viðtøkunum fyri lestrarráðini, og hevur verið arbeitt við at uppbyggja lestrarráðið frá grundini. Tað fyrsta, sum lestrarráðið setti sær fyri, var at skipa góðskrivningar eftir einum felags leisti. Tað vísti seg, at reglurnar fyri góðskrivningar eru rættiliga ymiskar á deildunum. Lestrarráðið arbeiðir í lötuni við at skipa námsskipanirnar á SSD eftir felags leisti.

Lestrarráðið tekur javnan mál, sum eru viðkomandi fyri ráðið og deildina, upp á deildarfundum. Sum dømi kann nevast, at tað er rættiliga ymiskt, hvussu uppgávur verða latnar inn. Hetta eigur at verða skipað eftir felags leisti.

Yvirskipað hevur lestrarráðið verið sera gagnligt, av tí at samskiftið við lesandi er vorðið munandi betri. Útbúgvingarleiðararnir eru eisini vorðnir meira tilvitaðir um at koma til lestrarráðið við spurningum og fáa vegleiðing í, hvussu ávís viðurskipti skulu avgreiðast.

EH gjørdi vart við, at sambært hennara royndum sum forkvinna í lestrarráðnum á SSD higartil, so er tað ikki sannlíkt, at útbúgvingarleiðarar hava stundir til at røkja formanssessin í lestrarráðnum.

Harumframt førði EH fram, at valið av lesandi í lestrarráðið hevur tikið ov langa tíð. Setrið eigur tí at umhugsa at valið av lesandi í lestrarráðini verða skipað av fyrisingini heldur enn av RTL, sum tað er nú. Hesum var Turid ikki heilt samd í, tí at RTL er ført fyri at skipa fyri tilíkum valum, men tað er neyðugt, at RTL fær betri kjølfesti millum lesandi á Setrinum, men hetta fer at koma.

EH skeyt upp, at Lestrarráðið fær ein meira virknan leiklut í sambandi við upptøku av lesandi, t.d. viðgerð av umsóknum. Hetta má takast upp saman við Lestrarskrivstovuni seinni.

Viðtøkurnar fyri lestrarráðini eiga at tillagast eitt sindur, t.d. kundi valið av próvdómarum móguliga ligið í Lestrarráðnum. Lestrarráðið fer at gera uppskot til móguligar broytingar og senda dekaninum tær.

Yvirskipað loftar lestrarráðið fleiri uppgávur, sum ikki liggja hjá nøkrum einstøkum í lötuni. Lestrarráðið er við at etablera seg og finna sínar uppgávur, tað er upplagt at lestrarráðini eisini arbeiða uppá tvørs av deildum.



### **Akademiska ráðið**

Akademiska ráðið hevur 9 limir. Trý umboð fyri vísindastarvsfólkini verða vald á hvørjari megindeild. Eitt umboð fyri lesandi verður valt fyri hvørja megindeild. Rektarin er fastur limur og formaður í ráðnum. Umboð fyri vísindastarvsfólk verða vald fyri 3 ár í senn og lesandi fyri 1 ár.

Akademiska ráðið varð sett á stovn fyri nærum einum ári síðani. Akademiska ráðið hevur havt fyra fundir higartil, fundirnir hava m.a. snúð seg um fíggarligar raðfestingar og tilnevning av heiðursdoktara. Ráðið er í lötuni í einari uppbyggingarfasu.

### **c. Útbúgvingarkunngerð og ph.d. kunngerð**

Fyrisitingarstjórin kunnaði um arbeiðið við at gera eina felags útbúgvingarkunngerð, sum skal fevna um allan lestur á Setrinum, undantikið ph.d. lestur. Tað hevur tikið drúgva tíð at orða kunngerðina, men nú er komið somikið væl áleiðis, at kunngerðaruppskotið eftir ætlan verður sent til innanhýsis hoyring á Setrinum fyri ársskiftið.

Eitt av stóru ivamálunum hevur verið, um hvørt tað ber til at útbúgvingarkunngerðin eisini skal fevna um sjúkrarøktarfrøðiútbúgvingina, men hetta tykist vera loyst nú. Á Námsvísindadeildini verður í lötuni arbeitt við at endurskoða útbúgvingarnar, tá hetta arbeiðið er liðugt, verður hesin parturin tikin við í útbúgvingarkunngerðina.

Stýrið heitti á leiðsluna um at endurskoða grein 17 stk. 6 í ph.d. kunngerðini, tí hon eitt sindur ógreið. Harumframt varð ført fram, at ph.d. kunngerðin móguliga er eitt sindur ov detaljerað.

Ph.d. kunngerðin skal sendast til ummælis í akademiska ráðnum, áðrenn hon verður lýst.

## **4. Kunning og umrøða**

### **a. Eftirmeting av bygnaðarbroytingum**

Stýrið umrøddi verandi bygnað og royndirnar við honum. Broyingartilgongdir eru ikki einfaldar og tað hevur tikið langa tíð at fáa partar av verandi skipan virknar, m.a. lestrarráðini og Akademiska Ráðið. Hinvegin eru tekin um, at lestrarráðini fylla sín leiklut og taka á seg týðningarmiklar fyrisitingarligar uppgávur, ið annars liggja á láni. Eisini eru tekin um, at skipanin við útbúgvingarleiðara fyri hvørja útbúgving sær virkar betri sum frálíður. Framhaldandi er tó tørvur á at styrkja ymiskar partar av skipanini, m.a. eisini samskiftið millum miðfyrisiting og deildirnar.

Tað er eisini at fegnast um, at Ráð teirra lesandi eru virkin og støðugt mennast.

Semja er um at eftirmeta bygnaðin og at fáa uttanhýsis ráðgeving at hjálpa til í hesum sambandi. Hóast ætlanin við eftirmetingini er at gera tillagingar heldur enn grundleggjandi broytingar, so kann gerast talan um nýggjar eindir og/ella markamót. Tí heldur stýrið tað vera skilabest at bíða við at endurseta dekanstarvið á megindeildini fyri hug-, náms- og samfelagsvísindi, tá ið Malan Marnersdóttir fer frá sum dekanur komandi ár. Ístaðin verður gjørd fyribilsskipan, har rektarin o.fl. røkja dekanuppgávurnar.

### **b. Hvar eru vit í mun til avrikssáttmálan**



Avriksáttmálin frá 2013-2016 varð gjøgnumgingin.

Stýrið gjørdi vart við, at leiðslan eigur at arbeiða við at gera ein leist fyri, hvussu ársnormurin/ársætlanin hjá vísindastarvsfólki skal skipast. Arbeiðið er í gongd, men hevur tikið ov langa tíð.

Samanumtikið kann sigast, at nógv mál eru nádd, meðan onnur ikki eru komin heilt á mál, og okkurt er dottið niðurímillum.

Semja um, at ein nýggjur avriksáttmáli skal orðast.

### **c. Bygnaðaryvirlit (organisationsdiagramm)**

Uppskot til bygnaðaryvirlit (organisationsdiagramm) varð viðgjørt saman við bygnaðarbroytingum, sí frammanfyri. Ymiskir upplárandi spurningar vóru greiddir, m.a. eru eindir settar inn, sum enn ikki finnast á Setrinum, men sum ynski eru um at menna í framtíðini, t.d. HR.

### **d. Høvuðsøki-3 – avtala við Granskingarráðið og Sjúkrakassagrunnin**

Høvuðsøki 3 hjá sjúkrakassagrunninum – 7 mió. kr.

Uppskot um avtalu um stuðul úr høvuðsøki 3 er til viðgerðar hjá Faknevndini fyri Sjúkrakassagrunninum/Granskingarráðnum. Uppskotið leggur upp til at Landssjúkrahúsið, Deildin fyri Arbeiðs- og Almannaheilsu og Fróðskaparsetur Føroya skipa eina samstarvseind, ið fyribils hevur fingið heitið “Depil fyri Heilsugransking” og at partarnir saman skipa fyri undirvísing á masterstigi og ganga saman um granskingarverkætlanir.

Uppskotið leggur upp til at avtala verður gjørd um setan av hesum størvum:

5 ára vísindastarv - masterútbúgving	(øki 3.1)
½ ph.d. starv	(øki 3.2)
3 ára vísindastarv - gransking	(øki 3.3)

### **e. Sáttmálaloysi og arbeiðsstæðg í sambandi við løn til starvslæruvegleiðarar fyri Námsfrøðilesandi**

Fróðskaparsetrið hevur í fleiri umførum verið á fundi við MMR fyri at fáa eina loysn uppá málið, men enn røkt ikki fyri semju millum Pedagogfelagið og Lønardeildina. Fyrsti sáttmálafundur var mikudagin 28. oktober.

Tríggjar vikur av skeiðinum málmønning verður framskundað, hetta førir við sær, at starvslæran verður útsett til og við viku 3.

### **f. Samstarv - Tórshavnar kommunu**

Fróðskaparsetrið og Tórshavnar kommuna hava skrivað undir samstarvsavtalu, har millum annað fokus verður sett á at útvega Setrinum eitt samskipað lestrarumhvørvi á Frælsinum og Debesartroð.



Endamálið við avtaluni er at menna og skipa samstarv millum Tórshavnar kommunu og Fróðskaparsetur Føroya við støði í visjónini hjá Tórshavnar kommunu og endamálinum hjá Setrinum. Ætlanin er í stigum at víðka um samstarvið til eina røð av evnum/økjum.

**g. Kostnaður/figgjarviðurskifti - samanbering við onnur universitet**

Rektarin legði fram kostnað/figgjarviðurskifti á Setrinum samanborið við onnur universitet.

Fráfallið innan yrkisrættaðu útbúgvingarnar á Setrinum er munandi minni enn á hinum útbúgvingunum, tað er óivað nógvar orsøkir til tess, m.a. eru lesandi møguliga meira tilvitað/avgjørd um at arbeiða sum sjúkrarøktafrøðingur ella námsfrøðingur/lærari.

**h. Flytingin úr Bókbindaragøtu í Jónas Broncks gøtu/Fríðriks Petersens gøtu**

Vodafone tekur yvir leigumálið í Bókbindaragøtu 1. november, men Setrið hevur fingið loyvi til at halda fram við at undirvísa í lögfrøði fram til umleið ½ desember 2015.

Bókasavnið á fyrstu hædd í Jónas Broncks gøtu er niðurlagt, og meginparturin av bókunum eru fluttar í Fr.P. gøtu. Verkætlanarsett starvsfólk og ph.d. lesandi hava fingið arbeiðspláss í fyrrverandi bókasavninum.

Búskaparfrøðingarnir eru fluttir inn í ovastu hædd í Fr.P gøtu, og studentarnir hava fingið atgongd til mið- og niðastu hædd.

**i. Starvssetanir**

- Hans Ellefsen (Adjunktur í búskaparfrøði)
- Rannvá Dávadóttir (Lestrarskrivstovuskrivari)
- Búskaparfrøðingur (lýsing úti)
- Lívfrøðingur (Lýsing úti, - treytað av figging)
- KT-verkfrøði (endurlýsing úti)
- Orkuverkfrøði (avgerð ikki tikin)

**5. Stýrisfundir komandi ár:**

2. mars 2016

17. mai 2016

15. september 2016

22. november 2016

**Fylgiskjal:**

Frágreiðing frá figgjarleiðara





30/10-2015

**Frágreiðing til rakstur in í tíðarskeiðinum jan. til sept.**

Við stóði út frá skrásettu útreiðslunum í tíðarskeiðinum januar til september, verður frágreiðing gjord í mun til figgjarætlan og staðfestu útreiðslunar.

Játtanin, íroknað eykajáttan upp á 900 tkr, hjá Fróðskaparsetri Føroya er áljóðandi 75.164 tkr, í mun til eina figgjarætlan áljóðandi 74.226 tkr, sum er góðkend av Stýrinum. Játtanin og figgjarætlanin er sundurliðað soleiðis:

	J	EJ	Æ
Lønir v.m.	67.736	900	65.163
Keyp av vørum og tænastum	8.000		9.763
Keyp av útbúnaði, netto	1.100		1.100
Leiga, viðlíkahald og skattur	2.528		2.900
Søla av vørum og tænastum	-1.500		-1.000
Tilskot til einstaklingar	100		0
Innanh. flyt. millum almennar stovn. (innt)	-2.200		-2.200
Flyting frá kommununum til landið	-1.500		-1.500
<b>Tilsamans</b>	<b>74.264</b>	<b>75.164</b>	<b>74.226</b>

Hetta merkir, at í mun til upprunafiggjarætlanina, íroknað eykajáttanina, fyri Fróðskaparsetur Føroya, javnvigar rakstur in við einum avlopi á 938 tkr., men broytingar eru gjordar síðan tá, sum ávirka “avlopið” – sí niðanfyri.

**Eykajáttan**

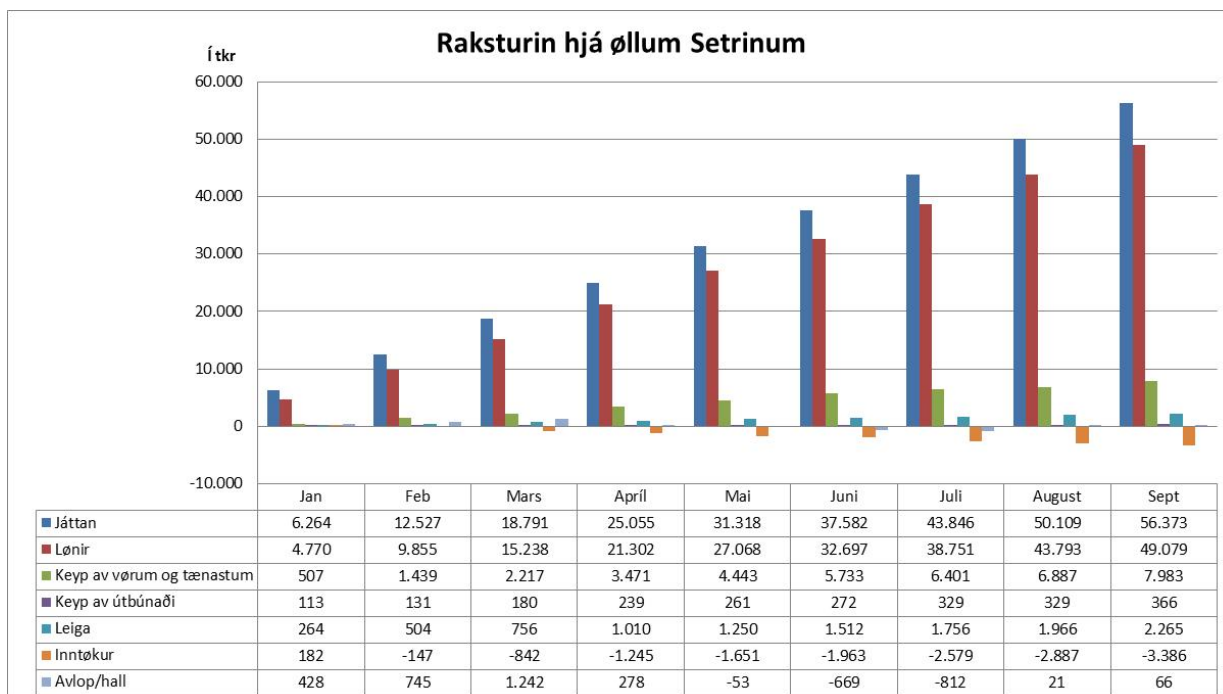
Fróðskaparsetur Føroya hevur yvir fyri MMR aftur tann 11. september víst á, at játtanin hjá Setrinum er ov lág til at reka økta virkseminum fyri. MMR hevur sent umbøn til lögtingið, lögtingsmál nr. 10/2015, har biðið verður um 600 tkr. til økta virkseminum. Vart skal gerast við, at Setrið upprunaliga hevur biðið um 1.200 tkr. í eykajáttan fyri at nøkta økta figgjartørvin – eykajáttanin er ikki endaliga samtykt enn.

Í samband við, at fyrisingin hevur staðfest eitt hall á verandi rakstri, hevur verið heitt á dekanarnar um at halda aftur á øllum útreiðslunum, og ikki seta nýggj tiltøk í verk, uttan at hetta er alneyðugt fyri at reka verandi virkseminum.



## Raksturin higartil í ár

Raksturin fyrstu 9 mánaðirnar í ár er áljóðandi 56.307 tkr., sum er eitt lítið vet lægri enn játtanin (íroknað eykajáttanina uppá 900 tkr.) javnbýtt upp á sama tíðarskeið, sum er áljóðandi 56.373 tkr.



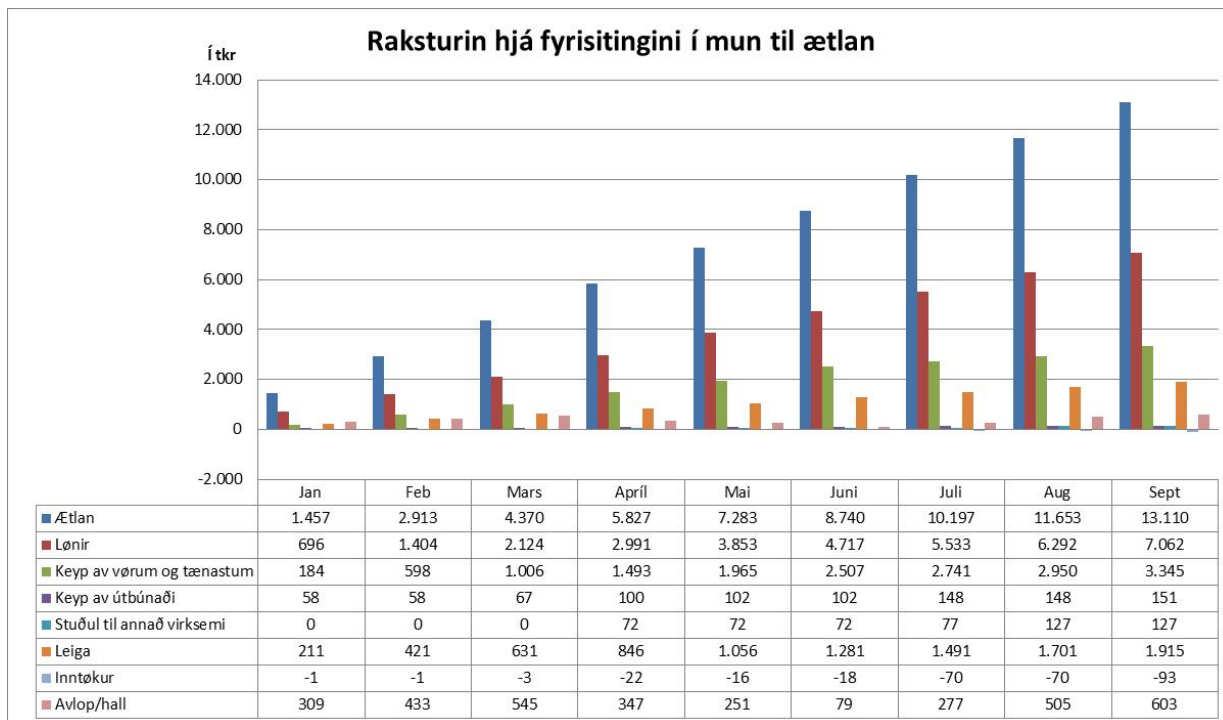
Um vit hyggja nærri eftir teimum einstøku rakstrarstøðunum, í mun til upprunaligu figgjarætlanina sum er samtykt av Stýrinum, so kunnu vit staðfesta sama mynstrið sum í undanfarnu frágreiðingunum, at ein meirnýttsla sæst á øllum rakstrarstøðunum, burtursæð frá rakstrarstaðnum *keyp av útbúnaði*. Hyggja vit eftir inntøkunum, so kunnu vit somuleiðis staðfesta, at tær eisini eru nakað lægri enn upprunaliga mett. Tað skal viðmerkjast, at møgulig endurgjald frá verkætlanarkonto ikki er skrásett enn, og verður kannað í lötuni, hvussu nógvar inntøkur vit kunnu taka inn frá hesum virkseminum.

	Jan	Feb	Mars	Apríl	Mai	Juni	Juli	Aug	Sept	Ætlan	Munur
<b>Ætlan (upprunaliga)</b>	6.186	12.371	18.557	24.742	30.928	37.113	43.299	49.484	55.670		
Lønir	4.770	9.855	15.238	21.302	27.068	32.697	38.751	43.793	49.079	48.872	-207
Keyp av vørum og tænastrum	507	1.439	2.217	3.471	4.443	5.733	6.396	6.832	7.913	7.322	-591
Keyp av útbúnaði	113	131	180	239	261	272	329	329	366	825	459
Leiga	264	504	756	1.010	1.250	1.512	1.756	1.966	2.265	2.175	-90
Inntøkur	182	-147	-842	-1.245	-1.651	-1.963	-2.511	-2.819	-3.318	-3.525	-207
Avlop/hall	350	589	1.008	-35	-444	-1.138	-1.423	-617	-636	55.670	-636



## Fyrisitingin

Raksturin hjá fyrisitingini hevur higartil í ár verði samanlagt 12.507 tkr., sum er nakað minni enn figgarætlanin javnbýtt uppá sama tíðarskeið, sum er áljóðandi 13.110 tkr., og svarar hetta til eina minni nýtslu á 603 tkr.



Hyggja vit nærri eftir teimum einstøku rakstrarstøðunum, so síggja vit eina minni nýtslu á øllum rakstrarstøðunum burtursæð frá stuðli til annað virkseml, og á inntøkusiðuni. Hyggja vit eftir inntøkunum, so kunnu vit staðfesta, at tær eru 57 tkr. lægri enn upprunaliga mett.

	Jan	Feb	Mars	Apríl	Mai	Juni	Juli	Aug	Sept	Ætlan	Munur
<b>Ætlan</b>	1.457	2.913	4.370	5.827	7.283	8.740	10.197	11.653	13.110		
<b>Lønir</b>	696	1.404	2.124	2.991	3.853	4.717	5.533	6.292	7.062	7.324	262
<b>Keyp av vørum og tænastum</b>	184	598	1.006	1.493	1.965	2.507	2.741	2.950	3.345	3.476	131
<b>Keyp av útbúnaði</b>	58	58	67	100	102	102	148	148	151	585	434
<b>Stuðul til annað virkseml</b>	0	0	0	72	72	72	77	127	127	0	-127
<b>Leiga</b>	211	421	631	846	1.056	1.281	1.491	1.701	1.915	1.875	-40
<b>Inntøkur</b>	-1	-1	-3	-22	-16	-18	-70	-70	-93	-150	-57
<b>Netto rakstur smb BSL</b>	1.148	2.480	3.825	5.480	7.032	8.661	9.920	11.148	12.507		
<b>Avlop/hall</b>	309	433	545	347	251	79	277	505	603	13.110	603

## Samandráttur

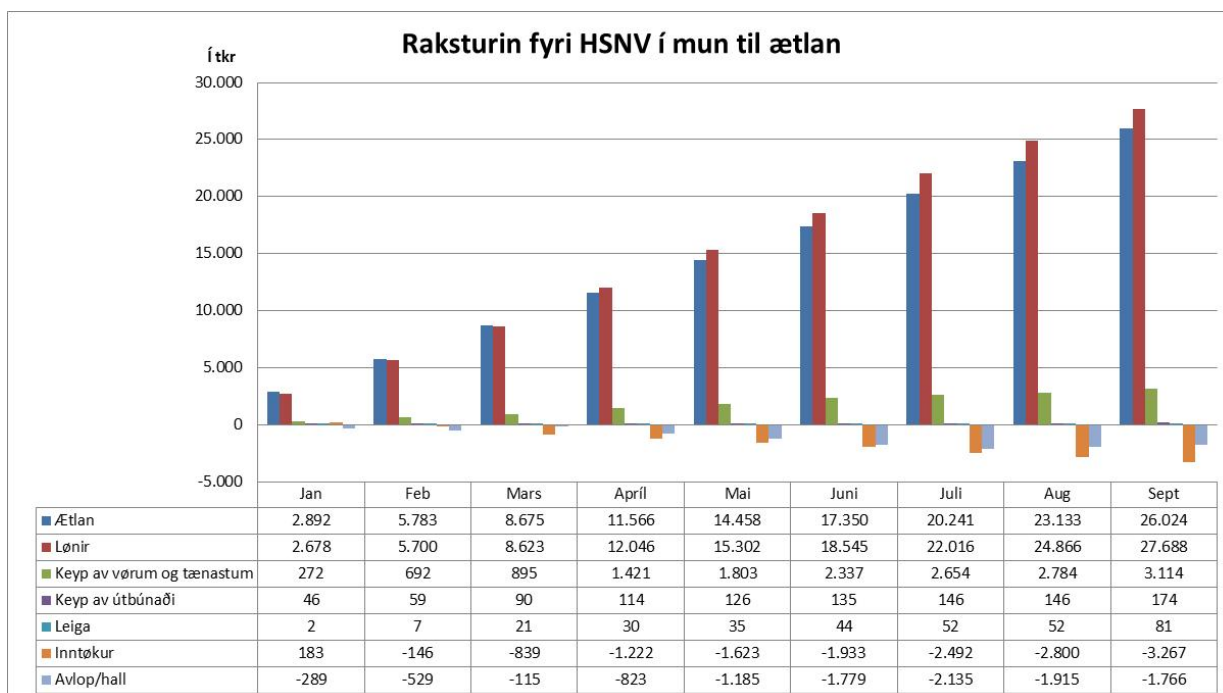
Hóast at raksturin hjá fyrisitingini hevur hildið seg innan fyri tillutaða rakstrarkarmin, verður neyðugt at endurskoða útreiðslurnar í mun til heildar játtanina, soleiðis at vit kunnu tryggja okkum at samlaði raksturin kemur at halda.



Hyggja vit nærri eftir avlopinum á lønarkarminum so skyldast hetta, at man ikki enn hevur sett skrivstovustarvið á lestrarstovuvuni – hetta starvið verður eftir ætlan sett frá 1. januar 2015 at rokna.

### Megindeildin fyri hugvísindi, samfelagsvísindi og námsvísindi

Hyggja vit at rakstrinum fyri megindeildini hjá HSNV, síggja vit, at raksturin higartil í ár hevur samanlagt verið 27.790 tkr., sum er nakað hægri enn figgjarætlanin javnbýtt upp á sama tíðarskeið, sum er áljóðandi 26.024 tkr., og merkir hetta at hendan megindeildin hevur eina meirnýtslu á 1.766 tkr.



Hyggja vit nærri eftir teimum einstøku rakstrarstøðunum, so síggja vit eina meirnýtslu á øllum rakstrarstøðunum, og serliga er tað lønarútreiðslurnar sum eru munandi hægri enn man hevur budgetterað við fyrst í figgjarárinum. Inntøkurnar (flytingar frá kommunum til landið) er eitt vet hægri, og skyldast hetta at útreiðslurnar til samhúsarhaldið hevur verið eitt sindur hægri enn játtað. Hinvegin síggja vit, at søla av vørum og tænastum eg nakað lægri enn budgetterað var við.

	Jan	Feb	Mars	Apríl	Mai	Juni	Juli	Aug	Sept	Ætlan	Munur
<b>Ætlan</b>	2.892	5.783	8.675	11.566	14.458	17.350	20.241	23.133	26.024		
<b>Lønir</b>	2.678	5.700	8.623	12.046	15.302	18.545	22.016	24.866	27.688	26.260	-1.428
<b>Keyp av vørum og tænastum</b>	272	692	895	1.421	1.803	2.337	2.654	2.784	3.114	2.720	-395
<b>Keyp av útbúnaði</b>	46	59	90	114	126	135	146	146	174	120	-54
<b>Leiga</b>	2	7	21	30	35	44	52	52	81	75	-6
<b>Inntøkur</b>	183	-146	-839	-1.222	-1.623	-1.933	-2.492	-2.800	-3.267	-3.150	117
<b>Netto raksturinn smb BSL</b>	3.181	6.312	8.790	12.389	15.643	19.128	22.376	25.048	27.790		
<b>Avlop/hall</b>	-289	-529	-115	-823	-1.185	-1.779	-2.135	-1.915	-1.766	<b>26.024</b>	<b>-1.766</b>



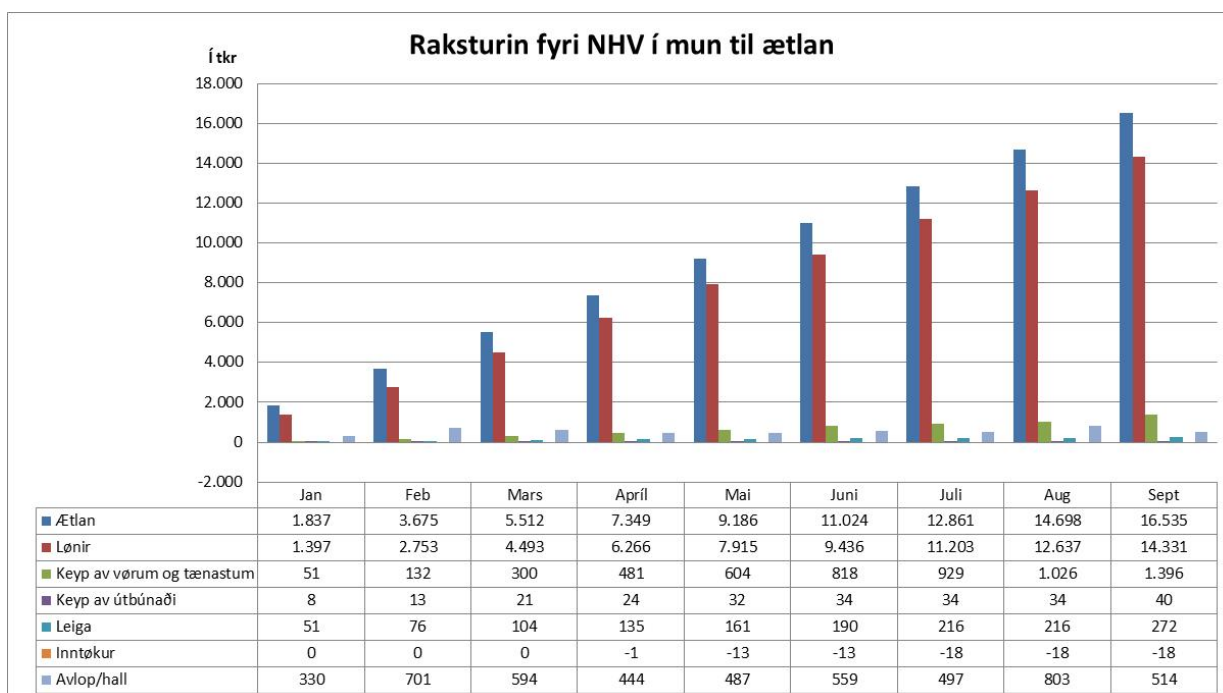
## Samandráttur

Raksturinn hjá megindeildin fyri hugvísindi, samfelagsvísindi og námsvísindi vísir eitt munandi hall áljóðandi 1.766 tkr. í mun til figgjarætlanina, og verður neyðugt at endurskoða útreiðslurnar, soleiðis at vit tryggja okkum, at samlaði raksturinn kemur at halda. Serliga er tað lönarkarmurin, og keyp av vörum og tænastrum, sum er munandi hægri enn upprunaliga mettt.

Neyðugt verður, saman við dekaninum fyri hesi megindeild, at endurskoða raksturinn í mun til játtan, soleiðis at neyðug atlit verða tikin fyri at tryggja okkum at heildarjáttanin hjá Setrinum kemur at halda.

## Megindeildin fyri náttúruvísindi og heilsuvísindi

Rakstrinum fyri megindeildini hjá NHV, hevur higartil samanlagt verið 16.021 tkr., sum er nakað lægri enn figgjarætlanin javnbýtt upp á sama tíðarskeið, sum er áljóðandi 16.535 tkr., og merkir hetta, at hendan megindeildin hevur eina minni nýtslu á 514 tkr.



Hyggja vit nærri eftir teimum einstøku rakstrarstøðunum, so sæst ein minni nýtsla á øllum rakstrarstøðunum burtursæð frá keypa av vörum og tænastrum, leigu útreiðslunum og á inntøkusiðuni – sí nærri undur samandráttur.

	Jan	Feb	Mars	April	Mai	Juni	Juli	Aug	Sept	Ætlan	Munur
<b>Ætlan</b>	1.837	3.675	5.512	7.349	9.186	11.024	12.861	14.698	16.535		
<b>Lønir</b>	1.397	2.753	4.493	6.266	7.915	9.436	11.203	12.637	14.331	15.289	958
<b>Keyp av vörum og tænastrum</b>	51	132	300	481	604	818	929	1.026	1.396	1.127	-270
<b>Keyp av útbúnaði</b>	8	13	21	24	32	34	34	34	40	120	80
<b>Leiga</b>	51	76	104	135	161	190	216	216	272	225	-47
<b>Inntøkur</b>	0	0	0	-1	-13	-13	-18	-18	-18	-225	-207
<b>Netto raksturinn smb BSL</b>	1.507	2.974	4.918	6.905	8.699	10.465	12.364	13.895	16.021		

## Samandráttur



Hóast at samlaði raksturur hevur hildið seg innan fyri tillutaða rakstrarkarmin, verður neyðugt at endurskoða útreiðslurnar, soleiðis at vit tryggja okkum at samlaði raksturur kemur at halda. Somuleiðis verður neyðugt at hyggja nærri eftir, hví útreiðslurnar á keyp av vørum og tænaðum, er 270 tkr. hægri enn upprunaliga budgetterað var við.

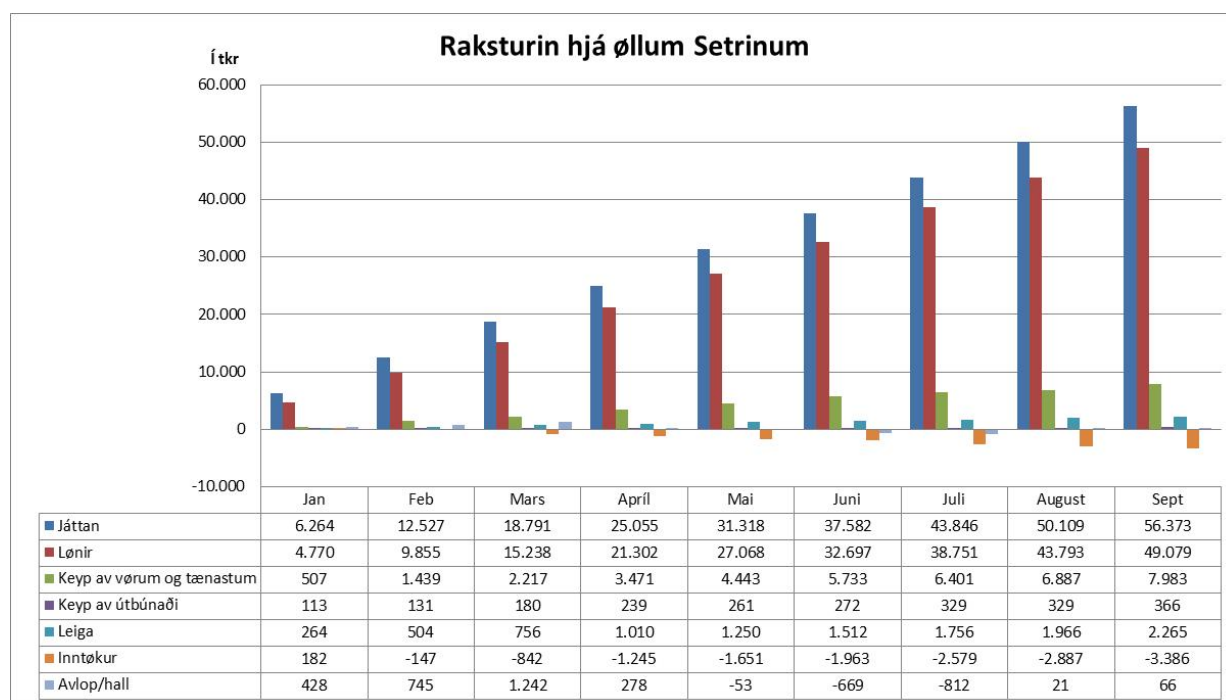
Høvuðsorsøkin til at avlop sæst á lönarkarminum, hon skyldast, at størv ikki eru endursett á NVD.

Neyðugt verður eisini at hyggja nærri eftir inntøkusiðuni, sum eru mettar av verða 175 tkr. í figgjárlógini – higartil í ár eru einans skrásettar 18 tkr.

### Samanumtikið rakstur í mun til játtan

Raksturur í tíðarskeiðinum januar til september vísir samanlagt eitt avlop á 66 tkr. enn játtanin javnbýtt upp á mánaðir í sama tíðarskeiðinum. Hyggja vit eftir teimum einstøku rakstrarstøðunum, so sæst ein meirnýtla á øllum rakstrarstøðunum burtursæð frá keypa av útbúnaði – at raksturur í mun til játtan vísir eina meirnýtla skyldast býti av játtanini millum lön og rakstur er skeiv á figgjárlógini, men arbeiðt verður við at fáa rætta hendan skeivleika á játtanini. Inntøkurnar eru somuleiðis 514 tkr, lægri enn ásett á játtanini.

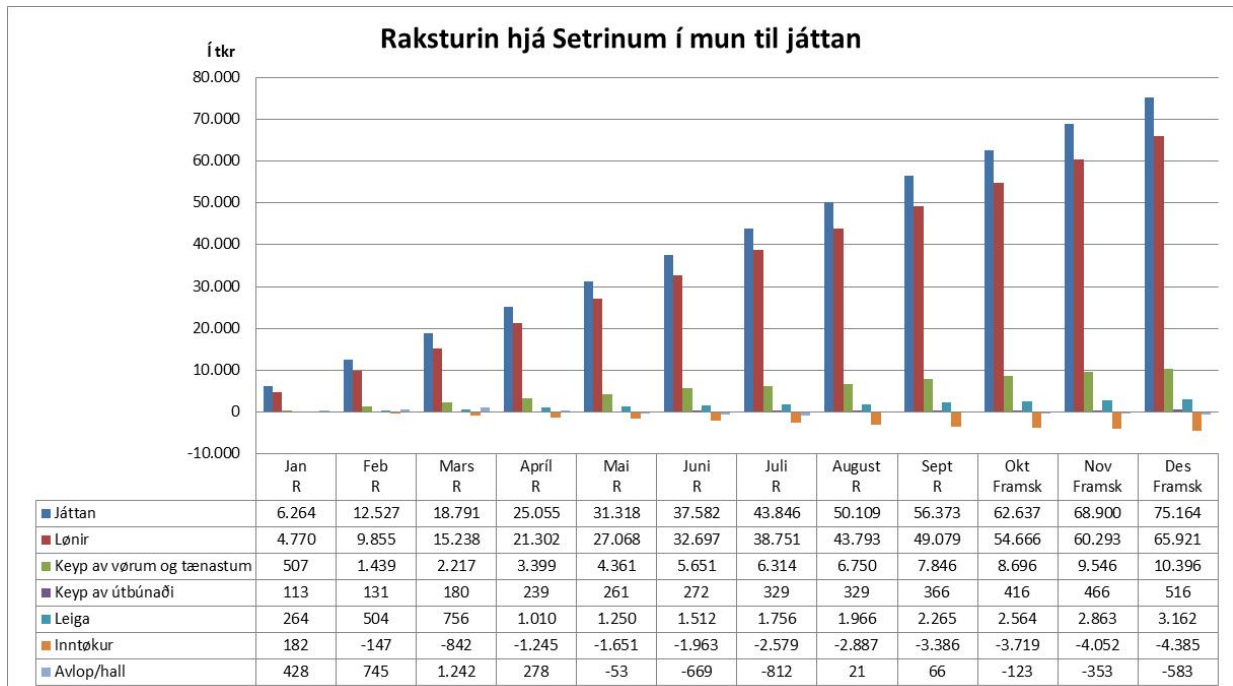
Sambært figgjárlógini hevur mann roknað við at rinda 5.444 tkr. í leysalæraútreiðslum, próvdøming, starvsvenjing v.m. og hevur man higartil í ár skrásett 3.922 tkr. Hetta merkir at tað eru 1.522 tkr. eftir at rinda fyri heysthálvuna.



### Framskrivningar



Um vit hyggja eftir rakstrinum í tíðarskeiðinum januar til september, og framskriva raksturin restina av árinum við støði út frá játtanini, so fáa vit eitt varisligt hall við ársenda áljóðandi 583 tkr., treytað av, at Setrið fær inntøkur áljóðandi 4.385 tkr., sum tó so er nakað lægri enn ásett í figgjarlógini áljóðandi 5.200 tkr.



Sum nevnt omanfyri, so hevur fyrisiting verið á fundi við MMR har greitt er frá, at vit ikki klára at reka verandi virksemlu við núverandi játtan. MMR hevur sent umbøn til løgtingið, løgtingsmál nr 10/2015, har biðið verður um 600 tkr. til økta virksemlu. Og taka við hædd fyri hesari eykajáttan, so kemur Setrið at halda raksturinn innan fyri játtanarkarmin.

Hóast at ábendingar eru um, at vit fáa omanfyri nevndu eykajáttan verður neyðugt at endurskoða figgjarætlanina hjá megindeildunum, tað sum eftir er av figgjarárinum, soleiðis at raksturinn samsvarar við lögdu figgjarætlanina, serliga er tað megindeildin fyri hugvísindi, samfelagsvísindi og námsvísindi, sum hevur stórt hall í mun til figgjarætlanina.

Vinarliga  
Hugin Skaalum,  
figgjarleiðari