

Búskaparfrágreiðing 2001

Juni 2001

BÚSKAPFRÁGREIÐING

Búskaparfrágreiðing

Búskaparráðið juni 2001

Búskaparráðið er sett sambært lögtingslóg nr.120 við seinni broytingum um búskaparráð. Tað ráðið, sum nú situr, er sett at virka frá 1. januar 2000 til 31. desember 2002. Limir ráðsins eru:

Vald eftir grein 2a. (formansskapurin):

Hermann Oskarsson, cand. polit, stjóri á Hagstovu Føroya, formaður

John P. Danielsen, cand. polit., fíggarstjóri á SEV

Una Joensen, cand. oecon., Føroya Tele

Vald eftir grein 2b:

Marnar Jacobsen, cand. oecon., forstjóri í Føroya Sparikassa

Anfinn Olsen, reiðari

Anna Kass, M.Sc. í búsk., fíggarfulltrúi í Undirvísingar- og Mentamálastýrinum

Elisabeth Gaardbo, siviløkonom, stjóri í ALS

Skrivari hjá ráðnum er Jóannes Jacobsen, cand. oecon.

Innihaldsyvirlit

Búskapurin várið 2001.....	6
Samandráttur.....	6
Búskapargongdin.....	8
Fiskiskapur.....	8
Løngjaldingar.....	9
Arbeiðsloysi.....	10
Innflutningur.....	11
Útflutningur.....	12
Handilsjavni og gjaldsjavni.....	12
Landskassin.....	13
Inflasjón og búskaparvøkstur.....	13
Kappingarføri og tillaging til broytt viðskifti við umheimin.....	15
Marknaður og prísmekanismi.....	15
Útflutningur.....	16
Framleiðsla av rávørum og hálvfabrikata.....	17
Kappingarføri.....	17
Stuttíðarárin og langtíðarárin.....	18
Tillaging til búskaparliga umhvørvið I: Broyting í valutastreymum.....	20
Tillaging til búskaparliga umhvørvið II: Broyting í útflutningsprísum.....	21
Gongdin í lønunum.....	23
Trupulleikar við manglandi tillaging.....	24
Loysnir upp á manglandi tillaging.....	25
Talvur og myndir.....	26

Búskapurin várið 2001

Frágreiðingin er í tveimur þortum. Í fyrra parti verða nýggjastu búskaparligu hagtolini gjögnumgingin við atliti til konjunkturongdina. Í seinna parti vera nokur búskaparlig fyrirbrigdi viðgjörd við atliti til kjakið um gongdina í lönunum og nógv umtalaða kappingarförinum.

Samandráttur

- Framvegis er stórir búskaparligur vöxstur. Enn heldur Búskaparráðið vöxsturinn yvirhóvur vera væl grundaðan og at almenni búskaparpolitikkurinn ekki skundar ov mikið undir vöxsturinn. Tó sýnist tað, sum átti tað almenna at tátta í samanlögdu byggilögurnar hjá kommunum, landi og almennum fyrirtökum, sum saman við privata byggihuginum er í ferð við at uppbrúka útboðið í byggivinnuni. Er búskaparvöxsturinn eina grundaður á góðan byr í veiðu og fiskaprísnum og álitid hjá brúkarum og investorum á framtíðarútlitini, er lítið at óttast fyri. Men kortini skulu tað almenna, fyrirtökurnar og brúkararnir ekki hava ov mikið bjartar vónir um framtíðina, tí ov vágin atburður kann koma okkum aftur um brekku seinni.
- Fyrst og fremst eru tað støðugi fiskiskapurin og avbera góðu fiskaprísirnir, sum seta ferð á inntøkuvöxsturinn. Høgu útflutningsinntøkurnar skapa rúm fyri økta innflutninginum, sum stendst av inntøkuvökstrinum. Haraftrat kemur øktur innlendskur eftirspurningur, bæði til nýtslu og ílögur, sum eisini er við til sjálvstøðugt at seta ferð á vöxsturinn.
- Hallið á handilsjavnanum í fjør var ekki annað enn væntandi, tí at skipainnflutningurinn øktist munandi, og útlit eru helst til, at økti íløguhugurinn fer at síggjast aftur sum handilsjavnahall nokkur av komandi árunum. Handilsjavnahallið er kortini einki at óttast, um ílögurnar eru grundaðar á, at tær kunnu bera seg undir marknaðarligum korum.
- Búskapurin er einstáttaður og tí sera viðbrekin. Broytingar í altjóða marknaðarviðurskiftum ella fiskiskapi kunnu geva okkum stórar trupulleikar. Prísfall á rækjumarknaðinum, støðugt høgir oljuprísir, viknaðir fiskastovnar, eitt nú hýsa og svartkjaftur, sjúkur í alifiski - slíkar hendingar kunnu fáa álvarslig árin á búskaparligu gongdina. Ov intensivur fiskiskapur, óhapp ella óansni í alingini, altjóða marknaðarbroytingar og tilvildarlig náttúrlig fyrirbrigdi kunnu raka ein so lítlan og einstáttaðan búskap sum okkara sera meint. Hetta ger, at skilagóð skipan av marknaðinum og eftirlit við at vinnureglurnar verða hildnar, eru alt meira átrodskandi, fyri at tryggja at vit ekki sjálvi skapa trupulleikarnar.

Tað eru tvinni serlig viðurskifti, Búskaparráðið hesu ferð vil leggja dent á. Annað er meting um kappingarførið, sum verður umtalað í seinna parti av frágreiðingini. Hitt er at okkum manglar tær mest vanligu hagtalsligu uppgerðirnar av búskapinum til at byggja hollar búskaparlýsingar á.

- At miðal mánaðarliga lønarútgjaldingin upp á fólkið í ali- og kryvjivirkjum og á flakavirkjum er vaksin eins nógv ella meira enn í flestu øðrum vinnum, er tekin um, at virkisbúskaparliga kappingarførið hjá virkjum í útflutningsvinnuni hevur verið á góðari leið. Støðugt høgu avreiðingarprísirnir eru somuleiðis tekin um, at virkini megna at standa seg undir hesum treytunum eisini. Eftir øllum at døma eru flakavirkini komin væl ígjøgnum tillagingina til høgu fiskaprísirnar og skipanina við kapping á fiskamarknaðinum. Somuleiðis sær út til at ali- og kryvjivirkini eru før fyri at kappast á heimsmarknaðinum undir teimum treytum, sum føroyskt lønarlag setir.

- Tað er ikki rætt at seta tiltøk í verk fyri at verja hesar partarnar av útflutningsvinnuni, tí slík tiltøk verða meira skaðilig enn gagnlig. Er búskaparliga gongdin annars grundað á skilagóð viðurskifti, eigur virkingarliðið í útflutningsvinnuni at klára seg í kapping við aðrar vinnur um arbeiðsmegi, kapital og tilfeingið annars. Tað er produktiviteturin í øllum vinnum, sum er avgerandi fyri vælstandin hjá brúkarunum, ikki virkisbúskaparliga kappingarførið hjá útflutningsvinnuni.
- At vit ikki hava tað stóru nøgdina av liðugt framleiddum vørum og ikki síggja tann stóra vøksturin í tí framleiðsluni, vísir helst, at komparativu fyrimunirnir vit hava, er rávøruframleiðsla og framleiðsla av ávegis virkaðum vørum til ídnað í øðrum londum.
- Vaksandi eftirspurningurin kann føra til inflasjón, tá innlenska útboðið ikki megnar at fylgja við. Strukturtrupulleikarnir, Búskaparráðið áður hevur víst á, kunnu gera støðuna upp aftur verri. Her verður t.d. hugsað um samdøgursfrádráttin fyri at fara av landinum at arbeiða, sum minskar um útboðið av arbeiðsmegi innanlands, frítøka fyri MVG í eitt nú byggivinnuni, sum í ein ávísan mun lækkar prísir og tessvegna økir eftirspurningin, skattalættin til fiskimenn og kostnaðarleys fiskirættindi, sum skapa størri eftirspurning frá hesum pørtum. At rætta hesar skeivleikar hevði børtt um aktuella støðuna, samstundis sum tað yvirhøvur er gagnligt fyri búskapin sum heild.
- Við teimum metingartólum vit í dag hava, er álitið á konjunkturansalsurnar tó ikki av tí besta. Vit hava ikki nóg góð líkindi at meta um prísgongdina, m.a. tí at enn er nýggja prístalið ikki farið at virka. Av hesi orsök vita vit ikki um órógvandi inflasjón er farin at gera seg galdandi á nøkrum økjum. Vit hava ikki álítandi tjóðarroknskap og heldur ikki álítandi gjaldsjavnauppperð at byggja metingarnar um heildargongdina á. Av hesum stendst, at vit í veruleikanum ikki hava nóg góða vitan um, hvussu búskaparvøksturin av sonnum er, hvussu íløgugongdin er, ella hvussu viðskifti okkara við umheimin hiltast. Hetta mugu myndugleikarnir fáa loyst, so at vitanin um búskaparligu gongdina kann gerast nóg álítandi til at gera haldgóðar metingar og -grundað á vitanina og metingarnar – byggja búskaparpolitikkinn á.

Búskapargongdin

Fiskiskapur

Í hagtølunum sæst, at fiskiskapurin frá mars 2000 til februar 2001 var væl betur enn 12 mánaða skeiðið frammanundan. Serliga fiskiskapurin eftir toski og upsa hevur verið góður, meðan hýsafiskiskapurin er nærum óbroyttur. Tað sæst eisini í tølunum, at tað eru mánaðirnir mai til august, sum vóru serliga góðir í fjør.

Føroysk skip avreiddu 22.799 tons av toski til føroyskar fiskakeyparar tíðarskeiðið mars 2000 til februar 2001, móti 17.136 tonsum 12 mánaða skeiðið undan. Hýsufiskiskapurin stóð nærum í stað, við tað at avreidd vórðu 14.166 tons av hýsu, móti 13.954 tonsum skeiðið frammanundan. Upsafiskiskapurin vaks úr 29.937 tonsum upp í 35.940 tons.

Av skipabólkunum eru tað serliga lemmatrolararnir og partrolararnir, sum hava havt munandi betur fiskiskap enn í 1999. Lemmatrolararnir, sum komu inn í fiskidagaskipanina í 2000, fóru frá eini veiðu upp á 23.870 tons til eina veiðu upp á 32.181 tons, og má hetta sigast at vera ein rættiliga stórus vøkstur. Partrolararnir fóru frá 38.038 tonsum frá mars 1999 til februar 2000 til 45.366 tons skeiðið mars 2000 til bebruar 2001. Býtt á landspartar er lítil og eingin broyting, við tað at meginparturin av øktu nøgdini er seld um uppboðssøluskipanina. Í veruleikanum hevur uppboðssølan økt sín part av samlaðu veiðuni við meira enn vøkstrinum í veiðuni, so landspartarnir hava mist avreiðingarpartar til uppboðssølu, ikki bara lutfalsliga, men eisini í absoluttum tølum.

Toskaprísirnir eru nú hækkaðir nakað aftur eftir at hava staðið nakað í stað í fjør. (Hetta sæst í talvu aftast í ritinum.) Til dømis var prísurin á tí stóra toskinum 28 krónur kilo í meðal í februar í ár, sum er næstan 6 krónur meira enn somu tíð í fjør. Upsaprísurin er harafturímóti á sama støði, sum hann hevur verið leingi, t.e. millum 5 og 6 krónur fyri kilo. Hýsuprísurin er fallin nakað síðan síðsta summar, men er nú støðugur á einum lutfalsliga høgum støði, sum er umleið 15 krónur fyri kilo av stórari hýsu. Yvirhøvur sær út sum at vøksturin í toskaprísi og hýsuprísi er ikki tann sami, sum hann hevur verið. Prísirnir vóru rættiliga støðugir í fjør, men fyrsta ársfjórðing í ár sær prísurin á toski út til at verða hækkaður nakað aftur, meðan hýsuprísurin heldur lækkar.

Mangt bendir á, at virkisbúskaparlíga kappingarførið í fiskavirking er batnað árinum síðani 1996. Ein av ábendingunum er at alt størri partur av toskinum og hýsunum verða avreidd í Føroyum, heldur enn avreidd uttanlands ella seld aftur óvirkað av landinum. Tað man tí loysa seg betri hjá fiskiførunum at lata einum føroyskum virki fiskin, enn at lata einum útlenskum virki fiskin, tí at prísurin, føroysk virki lata, í størri mun enn áður er kappingarførur.

Onnur ábendingin er júst tann, at prísmunurin, sum er á útflutta ísaða runda fiskinum (toskur og hýsa) og so avreidda fiskinum, er minni nú, enn hann hevur verið. Tá eru sammettir prísurin á tí fiskinum, sum er beinleiðis avreiddur til ein føroyskan fiskakeypara, og so prísurin á útflutta ísaða runda fiskinum. Munurin hevur verið rættiliga støðugur síðani 1997. Á toski hevur prísurin fyri tann partin, sum er útfluttur (avreiddur beinleiðis ella útfluttur óvirkaður), í miðal verið eini 10% hægri enn á tí partinum, sum er avreiddur í Føroyum. Á hýsu hevur munurin verið eini 20% í meðal.

Ein triðja ábendingin er, at meðal mánaðarlíga útgjaldingin til arbeiðsfólk á flakavirkjum er økt í mun til útgjaldingar í øðrum vinnum. T.d. er munurin millum meðal mánaðarlíga útgjaldið í flakavinnu og handilsvinnu minkaður burtur í einki, og vøksturin í mánaðarútgjaldinum til hvørt arbeiðsfólk í flakavinnuni hevur seinastu tvey árinum verið tann sami sum í byggivinnuni. Síðan

ársbyrjan 1995 er vøksturin í miðal mánaðarútgjaldi upp á fólkið størst í ali- og kryvjivirkjum og í flakavinnuni.

Vøksturin í mánaðarligari lønargjalding upp á fólkið í flakavinnuni, stendst vallað av at tímalønin á virkjunum er farin upp, men heldur av, at tað verða alt færri og færri parttíðarstørv í vinnuni. Men hetta er tá eitt tekin um, at virkseimið er betri skipað, eins og tøkniligur framburður eisini hevur verið, so at arbeiðsstyrkin er bæði støðugari og helst eisini meira produktiv.

Tøl frá Fiskavirkisskipanini vísa somu gongd. Fiskavirkisskipanin er skipan undir Arbeiðsloysisskipanini, ið heimilar starvsfólku á fiskavirkjum at fáa arbeiðsloysisstuðul í sambandi við manglandi arbeiði á virkjunum, ið stendst av tørvandi feskari rávøru ella líknandi umstøðum.

Teir fyrstu fyra mánaðirnar av 2001 er í kr. útgaldið 67 prosent minni enn fyri sama tíðarskeið árið fyri. Tal av útgjaldingum, ið eru fjúrtanda hvønn dag, eru sama tíðarskeið falnar við 54 prosentum í mun til somu fyra mánaðir av 2000. Somuleiðis sæst, at samstundis sum samlaða útgjaldið og samlaða talið av móttakarum er fallið munandi, er meðalútgjaldið pr. persón, hjá teimum sum fáa arbeiðsloysisstuðul, samstundis fallið við umleið 28 prosentum.

Orsøkirnar til hesa gongd kunnu vera fleiri. Tann mest hugaliga orsøkin er sjálvandi, at føroysk virki eru betri fyri í kappingini um fiskin, og tað er helst eisini meginorsøkin. Skipanin við fiskamarknaði hevur økt kappingina um fiskin, og hevur tað uttan iva effektiviserað sjálva fiskavirkingina og sum frá leið styrkt um effektivitetin í fiskaframleiðslu yvirhøvur. Tað er ein fyrimunur fyri virkini, dagliga at kunna keypa akkurát ta rávøruna teimum tørvar, heldur enn heilar lastir av ymsum sløgum og støddum.

Kravið um at ein ávísur partur skal avreiðast í Føroyum, kann eisini hava havt eina vissa ávirkan, tí tað ger útflutningin av óvirkaðum fiski dýrari, enn um hann kundi verið keyptur beinleiðis frá bátinum ella kundi verið landaður beinleiðis til útlendskan keypara.

Løngjaldingar

Samlaðu løngjaldingarnar øktust 10%, úr 4.435 milliόνum í 1999 til 4.877 milliónir krónur í 2000.

Í fiskiskapi øktust løngjaldingarnar 11% millum 12 mánaðarskeiðið juni til mei 1999/2000 og 2000/2001. Millum hesi somu skeið var vøksturin í lønargjaldingum í aling og flakavirkjum 9%, harav 14% í aling og 7% í flakavirkjum.

Næsti høvuðsbólkurin, nevndur heimamarknaðarframleiðsla, sum umfatar bygging, flutning og aðrar heimamarknaðarvinnur øktust løngjaldingarnar við 9 prosentum millum 12 mánaðarskeiðið juni til mei 1999/2000 og sama skeið 2000/2001. Í hesum bólkinum er tað m.a. vinnuligar tænastr, har vøksturin var 17 prosent, bygging við vøkstri upp á 12 prosent og annað framleiðsluvirksemi við vøkstri upp á 18 prosent. Gistingarhús og matstovur, og fígging og trygging eru bólkar, ið draga niður í hesum høvuðsbólki við vøkstri upp á ávikavist 6 og 1 prosent.

Síðsti høvuðsbólkurin er almennar tænastr. Her eru løngjaldingarnar øktar við 8 prosentum

	1999	2000	%broyt	juni-mei		
				99/00	00/01	%broyt
Landbúnaður	5	6	17	6	6	4
Fiskiskapur	751	829	10	789	878	11
Ali- og kryvjivirki	111	125	12	119	135	14
Ráevnisvinna	11	13	18	12	14	23
Fiskaværuídnaður	309	346	12	327	348	7
Skipasmiðjur, smiðjur	93	108	16	100	115	15
Annað framleiðsluvirksemi	147	178	21	158	187	18
Bygging	219	265	21	242	270	12
Orku- og vatnveiting	37	40	7	38	40	3
Handil og umvæling	428	460	7	445	478	7
Gistihús og matstovuvirki	46	52	13	49	52	6
Sjóflutningur	165	181	10	176	190	8
Flutningur annars	84	96	14	92	102	11
Postur og fjarskipti	126	132	5	130	138	7
Fígging og trygging	222	239	8	239	242	1
Vinnuligar tænastrur	111	132	18	120	140	17
Húshaldstænastrur	26	28	10	27	29	9
Almenn fyrirsiting v.m.	668	748	12	709	772	9
Undirvísing	238	231	-3	231	249	8
Heilsu- og almannaverk	523	555	6	539	569	6
Felagsskapir, mentan o.a.	91	83	-9	88	92	5
Ótilskilað v.m.	23	31	36	26	34	29
Tilsamans	4.435	4.877	10	4.660	5.081	9
Fiskiskapur	751	829	10	789	878	11
Aling og fiskavirking	420	470	12	445	484	9
Heimaframleiðsla	1.720	1.929	12	1.833	2.003	9
Almennar lönir	1.543	1.648	7	1.592	1.716	8

Arbeidsloysi

Arbeidsloysið minkar framvegis, og er nú komið niður á 2 prosent, tá talan er um tey, sum fáa vanligan arbeidsloysisstuðul. Tøl fyri sama tíðarskeið seinasta ár vístu eitt arbeidsloysi uppá 3 prosent. Í tølum er talan um eitt fall úr umleið 750 fólki niður á umleið 570 fólk. Væntast má, at meira trupult verður at fáa arbeidsloysið nógv longur niður. (Sí annars gongdina í arbeidsloysisstølunum aftast í ritinum).

Av teimum arbeidsleysu eru 67 prosent kvinnur og 33 prosent menn. Hetta býtið hevur verið rættuliga støðugt í longri tíð. Tó soleiðis at lutfalsliga fleiri menn eru arbeidsleysir á vetrartíð enn um summarið.

21 prosent av teimum arbeidsleysu eru undir 30 ár. Í mai 2000 var hesin aldursbólkur umleið 26 prosent av teimum arbeidsleysu. Hinvegin eru 39 prosent av teimum arbeidsleysu omanfyri 50 ár, og fyri einum ári síðan var hesin aldursbólkur 34 prosent av arbeidsloysisinum. Samanumtikið kann sigast, at tey omanfyri 50 ár gerast ein alt størri partur av tí samlaða arbeidsloysisinum.

Í stóran mun eru tey arbeidsleysu bert arbeidsleys í styttri tíð, ofta í sambandi við skifti frá einum arbeiði til tað næsta. Í talvu aftast í ritinum sæst gongdin í meðallongdini á arbeidsloysisinum. (Her

verður lýst hvussu nógv dagar tey arbeiðsleysu í meðal hava verið arbeiðsleys). Talan er um eitt generelt fall í tíðarskeiðnum frá ársenda 1995, tó við ávísnum sveiggjum. Í talvuni sæst, at meðaltalið er vaksið nakað hetta árið. Sama rák hevur verið undanfarna ár, men kortini ikki so týðuligt. Vøxsturin kemst av, at tað serliga eru tey, sum hava verið arbeiðsleys styttri tíðarskeið, sum aftur fáa arbeiði.

Tann sum hevur verið arbeiðsleysur í 798 dagar (ella umleið 3 ár og 2 mánaðir), innanfyri tað undanfarna 5 ára skeiðið, missir rættin til arbeiðsloysisstuðul fyri komandi 2 ára skeiðið. Í 1999 mistu umleið 100 persónar rættin til arbeiðsloysisstuðul. Í 2000 var talið umleið 60, og fram til miðjan juni 2001 er talið umleið 20.

Umleið 55 prosent av teimum arbeiðsleysu eru ikki skrásett at hava nakra útbúgving. Hjá kvinnunum er talið av teimum, sum onga útbúgving hava 59 prosent, og hjá monnunum 43 prosent. Størsti bólkurin av teimum, ið eru skrásett at hava onkra útbúgving, eru fólk við miðnámsútbúgving og útbúgving innan handil og kontór.

Seinastu tølini frá Almanastovuni yvir tey, sum fáa forsorg vegna arbeiðsloysi, vísa eitt arbeiðsloysisprosent uppá 1, og er hetta eitt tal uppá umleið 250 fólk.

Nú tað samlaða arbeiðsloysið er komið niður á umleið 3 prosent, eru óivað fløskuhálsar innan fleiri vinnur. Sum skilst á støðuni er tørvur á handverkarum, faklærdum fólkum innan almennu umsitingina, á ófaklærdum á fiskavirkjum v.m. Ongi fullfíggað hagtøl eru tó, ið kunnu stuðla undir hesa meting.

Innflutningur

Innflutningsvirðið øktist við 28 prosentum í fjør, ella við 23 prosentum, um skip og rávørur til fiskavirkning verða undantikin. Hav- og landbúnaðarvinnurnar innfluttu fyri 298 milliúnir krónur í 2000, tað er ein vøxstur upp á 13 prosent í mun til 1999. Alifóður stendur fyri meginpartinum av innflutninginum í hesum bólkinum, og vaks innflutningurin av alifóðri eisini við 13 prosentum í fjør.

Byggivinnan innflutti fyri 290 milliúnir krónur í fjør, og er hetta 50 milliúnir krónur ella 21 prosent meira enn í 1999. Aðrar framleiðsluvinnur innfluttu fyri 669 milliúnir krónur í 2000, sum er ein vøxstur upp á 113 milliúnir krónur ella 20 prosent.

Innflutningurin av brennievni øktist sera nógv í fjør. Vit innfluttu fyri 508 milliúnir krónur av brennievni ella 92 prosent meira enn í 1999. Av hesum 508 milliúnunum fór meginparturin, nevnliga 450 milliúnir krónur, til innflutning av gassolju og brenniolju. Hóast ein partur av vøkstrinum stendst av øktum virksemini, er eingin ivi um, at høvuðsorsøkin til stóru økingina var sera høgi oljuprísurnar og høga virðið á amerikanska dollaranum. Oljuprísurnar hevur ligið rættiliga støðugur á umleið 27 dollarum fyri tunnuna síðani ársskiftið. Heldur oljuprísurnar sær á hesum støði kunnu vit vænta at virðið á innflutningurin av oljuúrdráttum verður umleið tað sama sum í fjør.

Innflutt var fyri 406 milliúnir krónur av maskinútgerð í fjør. Hetta er 23 prosent meira enn í 1999. Innflutningurin av bilum og øðrum flutningsførum stóð í stað í fjør. Vit innfluttu fyri 209 milliúnir krónur ella fyri 1 milliún meira í 2000 enn í 1999. Hetta er helst eitt tekin um, at bilasølan, sum stendur fyri størsta partinum av hesum vørubólkinum, er við at koma í eina náttúrliga legu, eftir at meginparturin av tí áður niðurslitna føroyska bilastovninum er blivin útskiftur seinastu árin.

Í 1999 vóru fiskiskip innflutt fyri yvir 400 milliúnir krónur, og í fjør var innflutningurin yvir 600 milliúnir. Bert einstøk teirra eru ætlað til fiskiskap undir Føroyum, so enn kann ikki sigast at vera komin gongd á íløgurnar í heimaflotan, men ítøkiligar ætlanir eru um íløgur í heimaflotan eisini, so

væntast kann at innflutningurinn av skipum – nýbygningum sum gomlum skipum – eisini fer at vera í ár og komandi árin, um fiskiskapurinn og fiskaprísurnar halda sær.

Nýtslan økist so líðandi. Innflutningurinn til beinleiðis nýtslu øktist 12 prosent í fjør. Um vit meta at broytingar í løngjaldingunum í heimamarknaðarvinnunum eru eitt gott boð upp á, hvussu eftirspurningurinn eftir heimamarknaðarvørum broytist, øktist beinleiðis nýtslan av heimamarknaðarvørum gott 10 prosent í fjør. Tað vil siga at nýtslan av innfluttum vørum og heimamarknaðarvørum øktist á leið líka nógv í fjør.

Útflutningur

Samlaði virðið á føroyska útflutninginum vaks 15 prosent í fjør í mun til 1999 úr 3.264 milliónum krónum upp í 3.755 milliónir krónur. Um útflutningurinn av fiskiskipum ikki verður taldur við, var vøxsturinn 11 prosent. Ísaður og frystur fiskur fyri 479 milliónir krónur varð fluttur av landinum í fjør móti 446 milliónum krónum í 1999.

Størsti vørubólkurinn er fryst og ísað fiskafلاك. Føroyingar útfluttu fiskafلاك fyri 1.232 milliónir krónur í 2000 og er hetta 198 milliónir krónur ella 19 prosent meira enn í 1999. Útflutningurinn av saltfiski var í fjør upp á 545 milliónir krónur, ið er ein vøxstur upp á 21 prosent í mun til 1999, tá útflutningurinn var 450 milliónir. Í hesum vørubólkinum er tað serliga saltaður toskur, sum hevur stóran týðning, við einum útflutningsvirði upp á 258 milliónir.

Útflutningurinn av alifiski var eitt vet minni í virði í 2000 í mun til 1999. Útflutt vóru 27 túsund tons fyri 885 milliónir krónur í 2000 í mun til nærum 33 túsund tons fyri 885 milliónir krónur í 1999. Av tí at prísirnir vóru munandi betri í 2000, hevur minni nøgd givið nærum sama útflutningsvirði sum í 1999.

Handilsjavni og gjaldsjavni

Býtislutfallið í uttanlandshandlinum er batnað munandi seinastu árin. Serliga er tað prísurnar á fiskauútflutninginum, sum gjørði eitt rættuligt lop í 1997 og so aftur í 1998, og sum hevur hildið sær síðani tá, sum hevur havt týðning, tí prísurnar á innflutningsvørum er ikki vaksin tilsvarendi vøxsturinn í útflutningsprísunum. Vegna batnaða býtislutfallið kunnu vit innflyta so mikið meira fyri hvørja eind vit útflyta. Hóast oljuprísurnar tvífaldaðist í fjør, øktist prísirnir á fiskavørum so mikið, at býtislutfallið batnaði 1%.

Hallið á handilsjavnanum í 2000 var tó væntandi, tí samanlagdi innflutningurinn økist væl meira enn útflutningurinn. Samanlagdi útflutningurinn øktist 15% í 2000, meðan innflutningurinn øktist 28%. Myndin var nakað tann sama í 1999, tá útflutningurinn øktist 12% meðan innflutningurinn øktist 26%.

Væntandi er gjaldsjavnaavlopið minkað seinastu árin (Seinasti gjaldsjavnin, tann fyri 1997, vísti eitt avlop á leypandi postunum upp á 880 milliónir krónur). Avlopið á gjaldsjavnanum kann ikki halda fram, so at antin minka inntøkurnar av fremmandum gjaldoyra, til dømis um fiskaprísirnir fella, ella fara øktu inntøkurnar til nýtslu, íløgur og hvørt av sínum.

Núverandi gongdin ímóti einum minni gjaldsjavnaavlopi er fyri stóran part ein fylgja av stóru íløgnum í fiskiskip. Avlopið á gjaldsjavnanum seinastu árin hevur staðist av stórari uppsparing og lítlum ílögum í Føroyum. Ístaðin er uppsparingin farin í útlensk virðisbrøv, sum er tað sama sum at gera íløgur uttanlands. Nú er privati sektorurinn farin at síggja fyrimunir við at nýta uppsparingina til íløgur í Føroyum, heldur enn framhaldandi at nýta meginpartin av uppsparingini til at gera íløgur í útlensk virðisbrøv. Tí er gjaldsjavnavlopið í minking. So leingi metingarnar, um hvørt

uppsparingin skal fara til innlenskar ella útlenskar ílögur, verða gjórdar á marknaðarligum grundarlag, er eingin orsök at leggja stórvegis í harav fylgjandi broytingarnar í gjaldsjavnanum.

Landskassin

Landskassin hevði í 2000 eitt rakstrar-, ílög- og útlánsúrslit upp á umleið 602 milliónir krónur. Hetta er umleið 46 milliónir krónur minni enn í 1999, men framvegis stórt avlop, sum tað sømir seg í góðum tíðum.

Rakstrarútreiðslurnar øktust úr 1.839 milliónum krónum í 1999 upp í 2.120 milliónir krónur í fjór. Henda øking stóðst serliga av øktum løngjaldingum, umleið 95 milliónir, og øktar útreiðslur til keyp av vørum og tænastrum, umleið 180 milliónir krónur. Rakstrarinntøkurnar øktust úr 398 milliónum krónum upp í 585 milliónir krónur, stórt sæð vegna øktar inntøkur frá sølu av vørum og tænastrum. Nakað av hesum broytingum í rakstrarstöði koma av, at stovnar, sum hava ligið uttanfyri landskassaroknskapin, í fjór komu undir hann roknskaparliga – eitt nú apoteksverkið, sum fær rakstrarinntøkurnar at hækka við nærum 60 milliónum.

Íløgurnar hjá Landskassanum øktust úr 135 milliónum upp í 174 milliónir krónur, tað er ein vøkstur upp á 48 prosent.

Veitingarútreiðslurnar minkaðu úr 1.737 milliónum krónum niður í 1.465 milliónir krónur, serliga vegna 330 milliónir krónur færri til stuðul til vinnur, sum tó er ein meira roknskapartekniskt fyrirbrigdi, tí nærum 400 milliónir krónur fleiri vórðu goldnar í effektivum veðhaldum í 1999 enn í 2000. Um vit ikki rokna hesi veðhald uppí, er lítil munur á veitingarútreiðslunum. Hinvegin øktust útreiðslurnar til veitingar til einstaklingar við næstan 80 milliónum krónum. Skatta- og veitingarinntøkurnar øktust úr 3.591 milliónum í 1999 til 3.766 milliónir krónur í fjór. Økingin stóðst serliga av eini øking í inntøkunum frá skattum og avgjøldum upp á 175 milliónir krónur.

Avlop á rakstar-, ílög- og útlánsroknskapinum hjá landinum hevur eina stabiliserandi ávirkan, við tað at peningurin ikki kemur í umfar í samfelagnum, og á tann hátt tálmar aktivitetinum. Hóast búskapargongdin í sær sjálvari hevur stóra beinleiðis ávirkan á inntøkusiðuna í landskassaroknskapinum, og ávirkar soleiðis, um avlopið er stórt ella lítið, hevur tað eydnast Landsstýrinum at varðveita eitt rímuliga stórt avlop, sum eisini er neyðugt í hesum tíðum. Tað kundi lættliga verið farið í størri almenna nýtslu ella minkaðar almennar inntøkur, men samanumtikið má sigast, at tað hevur hepnast væl at halda avlopinum á hesum høga stóði. Hóast tørvur er á at útbyggja almennar tænastrur, so má stóðið takast í búskaparliga heildarsamanhanginum – eru tíðirnar so góðar, sum tær hava verið seinastu árinum, eigur stórt avlop at vera hjá tí almenna.

Inflasjón og búskaparvøkstur

Konjunkturmetingar uttan tøl fyri broytingar í kostnaðarstöði og búskaparvøkstri eru ikki so nógv verdar, tí hesir báðir indikatorarnir eru teir avgjørt týðningarmestu. Av tí at hagtølini eru so fá og so óviss, gerast stuttíðarmetingar sera óvissar og sera trupult er at hava meiningar um ferðina á búskapinum, og serliga um ferðin er ov lág ella høg. Við nýggja brúkaraprístalinum fæst helst betri mynd av inflasjónini. Men framvegis restar at fáa haldgóðan tjóðarroknskap, so at meting kann gerast av heildarbúskaparligu gongdini. Tað er óforsvarligt, at vit ikki hava mest vanligu uppgerðirnar av búskapinum, tí tá hava vit onga haldfasta ábending, um hvønn veg tað ber í búskapinum. Tá gjórd varð á sinni ein uppgerð av uttanlandsskuldini, var tað sum at vakna við kaldan dreym, og okkurt tílíkt kann so bráðliga henda aftur, um myndugleikarnir ikki syrgja fyri at gjórdar verða álítandi uppgerðir av tjóðarroknskapinum.

Neyvar konjunkturmetingar eru altíð torfórar, men í Føroyum eru tær munandi torfórar, tí hagtalsgrundarlagið er vánaligari enn flestu aðrastaðni. Ikki ein gang tey mest grundleggjandi hagtølini, sum til dømis brúkaraprístal, bruttotjóðarúrtøka og gjaldsjavni, eru til taks. Hetta er ikki ein haldgóð støða.

Metingar um búskapargongdina og tilmæli um búskaparpolitik eiga tí heldur at byggja á væl grundaðar teoretiskar metingar av búskaparliga umhvørvinum. Tað hevur nógv størri týdning at kenna orsøkirnar til møguliga stórar príshækkingar, so til ber at rætta møguligar skeivar strukturar í búskapinum, enn at vita um inflatióin er 4 ella 5 prosent. At siga at ein bilur koyrir við 100 kilometrum um tíman gevur onga ábending um, hvørt bilurin koyrir ov skjótt ella ov seint, uttan at eisini verður greitt frá, hvussu umstøðurnar at koyra eru.

Kappingarføri og tillaging til broytt viðskifti við umheimin

Marknaður og prísmekanismi

Ein berandi aðalregla í búskaparfrøði er, at alt búskaparligt virkseimi hevur til endamáls at nøkta ynski hjá brúkarum um vørur og tænastur. Tað er virðismetingin hjá brúkarinum, sum avger, hvør framleiðsla hevur virði. Vinnuligt virkseimi er bert ein miðil til at náa einum máli, og ein vinna gevur bert gagn í tann mun, hon nøktar ein tørv hjá brúkarinum – í so máta er eingin munur á hárfriðkanartænastum og alifiski. Framleiðsla fyri sína egnu skyld hevur einki virði. Tvørturímóti kostar øll framleiðsla; arbeidsorku og náttúrutilfeingi til dømis.

Av tí at nøgdin av framleiðslumiðlum er avmarkað, er besta samansetingin av føroyskari framleiðslu tann, ið gevur føroyska brúkarinum mest møguligt gagn fyri hvørja eind av tøku framleiðslumiðlunum. Inniber tað stóra fiskivinnu og alivinnu og líttla heimamarknaðarvinnu, so er tað soleiðis, tað skal vera, men innibera ynskini hjá brúkarinum líttla fiskivinnu, stóra oljuvinnu og nógva heimamarknaðarframleiðslu, so er tað líka gott.

Rætta býtið av arbeidsmegi, kapitali og náttúrutilfeingi millum vinnurnar verður funnið gjøgnum marknaðin og prísmekanismuna. Stóra styrkin hjá einum vælvirkandi marknaðarbúskapi er júst tann effektiva skiftingin av infor mátión gjøgnum prísmekanismuna, millum á aðrari síðuni, hvat brúkarin vil hava av vørum og tænastum, og á hinari síðuni, hvat tøka tøkkin og framleiðslumiðlarnir geva móguleika fyri. Gjøgnum eftirspurningin á marknaðinum upplýsir brúkarin sína lutfalsligu virðismeting av ymsum vørum og tænastum. Alt eftir lutfalsliga kostnaðinum av at framleiða ymsu vørunar og tænasturnar avgera framleiðararnir so, hvørja vøru tað loysir seg best at leiga arbeidsmegi og kapital til at framleiða.

Politiskt kann býtið av framleiðslumiðlum millum vinnurnar millum annað ávirkast við at lækka lutfalsliga kostnaðin av framleiðslu í úrvaldum vinnum við at geva studning til hesar vinnurnar. Studningur til úrvaldar vinnur avlagar prísmekanismuna, t.e. broytir myndina, brúkarin hevur av, hvat lutfalsligi kostnaðurin av ymsum vørum er. Á henda hátt økist eftirspurningurin eftir vørunum hjá vinnunum, ið fáa studning, meðan eftirspurningurin eftir vørunum hjá hinum vinnunum minkar.

Eitt dømi er studningurin til útflutningsvinnurnar. Studningurin viðførir størri útflutningsvinnu og minni heimamarknaðarvinnu, og flytir samstundis gagn frá føroyska brúkarinum til útlenska brúkaran. Útlenski brúkarin fær bíligari vørur úr Føroyum, og føroyski brúkarin fær samstundis minni av heimamarknaðarvørum. Eyka inntøkurnar av fremmandum gjaldoyra mótvirka men uppviga ikki mista gagnið av heimamarknaðarframleiðslu.

Studningur frá útlendingum til føroyingar – sum t.d. tá útlenskar fyrítøkur lata studning til skipabygging - virkar sjálvsagt hinvegin, tí tá verður ráð til at hava meira heimamarknaðarframleiðslu til gagns fyri føroyska brúkaran. Útflutningsstuðul, sum útlenskar skipasmiðjur fáa frá sínum almennu myndugleikum, soleiðis at føroyingar millum aðrar fáa skip bíligari, enn tey annars høvdu verið, er eitt dømi.

Tilmæli um burturtøku av studningi byggja millum annað á eina meining um, at tað er gagnligast fyri brúkararnar, at tað eru ynskini hjá teimum og tøkniligu móguleikarnir hjá fyrítøkunum, sum sín millum avgera, hvørjar vinnur vit hava í Føroyum, og hvussu býtið av tøku framleiðslumiðlunum er millum ymsu vinnurnar, ikki politiskar hugleiðingar um framhjárættin hjá úrvaldum vinnum mótvægis øðrum vinnum.

Útflutningur

Útflutningur er ein umvegis háttur at framleiða tænastr fyri føroyska brúkaran – útflutningurin gevur okkum fremmant gjaldoyra, sum kann nýtast til at keypa vørur og tænastr, sum brúkarin vil hava. Fyri føroyska brúkaran er tað líkamikið, hvørjar vørur føroyska útflutningsvinnan framleiðir. Einasta áhugaverda vøran sæð við hansara eygum er fremmant gjaldoyra, ikki fiskur, olja ella okkurt triðja. Henda vøra kann so býtast við útlenskar vørur og tænastr, sum geva honum gagn. Ein útflutningsvinna gevur tí bert gagn fyri føroyska brúkaran svarandi til netto ískoyti av fremmandum gjaldoyra, hon skapar til samfelagið.

Størst møguligur útflutningur kann ikki grundast á fyrimunirnar við uttanlandshandli í sær sjálvum ella einum møguligum avlopi á handilsjavnanum. Fyrimunurin við útflutningi er, at gjøgnum spesialisering í framleiðslu har Føroyar hava komparativar fyrimunir, toskafiskiskapi til dømis, og eftirfylgjandi vørubýti við útlond, fáa vit størri og meira fjølbroytta tilgongd av vørum og tænastrum, enn vit kunnu skapa sjálvi.

Fyri at meta um, hvørt til dømis nýtsla av framleiðslumiðlum til framleiðslu av alifiski er skilagóð, má tí fyrst metast um, hvussu nógvan valuta hon netto gevur samfelagnum. Her skal burtur av söluvirðinum takast virðið av fremmandum gjaldoyra brúkt til innflutning av brunnbáti, fódri, aliringum osfr. Ein kostnaður sum heldur ikki má gloymast í hesum samanhangi, er tann valutainnflutningur sum landið kundi fingið við at leiga alifjórðin út til eina útlenska fyritøku.

Grundleggjandi er spurningurin altso: Hvussu nógvan innflutning av nýtsluvørum gevur framleiðslan hjá alifyritøkuni grundarlag fyri. Men fyri tí, at hetta netto ískoyti møguliga er stórt, er ikki avgjørt, at alifyritøkan gevur samfelagnum mest møguligt gagn burtur úr arbeiðsmegi og kapitali, sum er heftur at fyritøkuni. Bert um innflutningurin, sum virksemi hjá fyritøkuni gevur móguleika fyri, gevur føroyska brúkaranum størri gagn, enn tað gagn brúkarin kundi fingið burturúr, um arbeiðsmegin og kapitalurin vóru gagnnýtt í øðrum vinnum, fær samfelagið sum best burtur úr tilfeinginum. Hetta líkamikið um arbeiðsmegin og kapitalurin vóru í hárfriðkanarvinnuni ella aðrari heimamarknaðarvinnu.

Eitt dømi: Ein av teimum framleiðslunum her á landi, ið kappast við útlenskar fyritøkur um føroysk viðskiftafólk er framleiðslan av alifóðuri. Út frá einum ynski um mest møguligt gagn til føroyska brúkaran burtur úr tøku framleiðslumiðlunum hevur tað ongan týdning, um fódurframleiðsla til alivinnuna er “á føroyskum hondum” ella ikki. Tað einasta, sum hevur týdning er, um føroyski brúkarin hevði fingið meira gagn burturúr, um vit innfluttu alt alifóðri, og arbeiðsmegin og kapitalurin, sum í løtuni framleiða alifóður, framleiddu onkra aðra vøru, líkamikið hvør vøran var. Hevði hann tað, var betur at arbeiðsmegin og kapitalurin bundin í framleiðslu av alifóðri varð fluttur í hesa framleiðsluna.

Eitt annað dømi, ið kanska ikki er líka eyðsýnt: Í seinastuni er landsstýrið vorðið hartað fyri ikki at vilja stuðla skipaflotanum, bæði við stuðuli til endurnýgging av fiskiflotanum og partapeningi í ferðamannaskip. Kritikararnir halda tað vera óskiljandi, at landsstýrið ikki vil stuðla, tá útlendingar vilja stuðla, annaðhvørt við studningi til skipasmiðjurnar, ið gera skipini, ella við partapeningi, fyri móguliga at fáa nøkur fleiri ferðafólk. Onkur argumenterar fyri, at vit skulu stuðla einum ávísnum parti av vinnulívinum, tí “hóast helmingurin av nýggja kapitalinum í felagnum nú er á útlenskum hondum, so eru tað vit, sum fáa nógv størstu fyrimunirnar”. Heldur enn at vera ein góð grundgeving fyri at seta almennan pening í hesa verkætlan, er sitatið ein sera góð grundgeving fyri ikki at stuðla við almennan pening.

Um útlendingar vilja geva okkum vørur og tænastr bíligari enn tær annars høvdu verið, til dømis við at gjalda ein part av endurnýggingini av føroyska fiskiflotanum við at geva studning til sínar

skipasmiðjur, ella við at seta pening í føroyskar vinnulívsætlanir, so ongantíð betur. Vit skulu bara taka tað til eftirtektar og brúka sparda peningin upp á okkurt annað. Spardi peningurin gevur okkum ráð til at hava arbeiðsmegi og kapital í heimamarknaðarvinnuni, til gagns fyri føroyska brúkaran, sum annars skuldi framleitt vørur til útlendingar, um vit skuldu goldið fullan prís fyri skipini.

Framleiðsla av rávørum og hálvfabrikata

Tað kundi sæð út til, at komparativu fyrimunirnir hjá Føroyum í hvussu so er í løtuni liggja í framleiðslu og sølu av rávørum og hálvfabrikata. Óbeinleiðis prógv um hetta er, at hóast flakavirkini vera vard á ymsan hátt, sum forboðið ímóti virking av fiski umborð á skipum er eitt dømi um, verður sera lítið av góðskaðari vøru framleitt. Tað vil siga, at møguliga høvdu føroyingar als ikki góðska fisk – fiskaðan ella aldan – um flakavinnan ikki varð vard, men heldur selt hann meira ella minni óviðgjørdan.

Tað er ikki vist, at tað hevði verið nøkur vanlukka. Í hvussu so er hevði tað verið til fyrimunar fyri alt samfelagið, um øll verja av flakavinnuni varð tikin burtur. Verjan av flakavinnuni fjalir tann veruleika, at vit fáa so nógv fyri fiskin, at eyka virðið, sum verður skapt við tilvirking er so lítið í mun til virðið, framleiðslumiðlarnir kundu skapt í øðrum vinnum, at tað sum oftast loysir seg betur at selja í hvussu er ein part av fiskinum ótilvirkaðan og flyta leysgivnu arbeiðsmegina og kapitalin úr flakavinnuni yvir í aðrar vinnur. Hevði flakavinnan arbeitt á marknaðarligum grundarlag hevði henda gongd komið av sær sjálvum, men hon hendir í løtuni ikki, tí flakavinnan er vard á ymsan hátt.

Men um fiskaprísirnir lækka aftur, soleiðis at tað aftur verður lønandi at virka fisk? Er tað ikki betur at verja flakavirkini, soleiðis at tey eru tøk, tí vit vita jú ikki nær tað aftur verður lønandi at góðska fisk? Nei, tí vit vita ikki, um tað yvirhøvur verður lønandi at góðska fisk aftur. Tað einasta vit vita er, hvat er lønandi í dag, og tað mugu vit fyrihalda okkum til. Hetta er tað, sum føroyingar gjørdu tá teir lögdu um frá landbúnaði til fiskivinnu, frá sluppum til trolarar osfr. Tá hugsað verður um móguleikarnar fyri misnýtslu, er tað skeivt at brúka pening upp á at halda vinnugreinum, sum eru vorðnar ólønssamar í gongd, tí tær møguliga verða lønssamar aftur seinni. Fyri at fáa sum best burtur úr er neyðugt alla tíðina at fylgja við har vinningurin er størstur. Verður góðsking av fiski lønandi aftur, verður tað tikið upp aftur til ta tíð, tí í mun til fisking á føroyska landgrunninum til dømis, er førleikin at góðska fisk lutfalsliga skjótur at byggja upp aftur.

Kappingarføri

Eitt fyrbrigdi sum ofta er frammi, og sum serliga verður nevnt í sambandi við útflutningsvinnuna er kappingarføri. Tá kappingarføri verður nevnt í gerandistalu, verður vanligast fyrst og fremst hugsað um tað sum eitt fyrbrigdi, sum hevur týðning fyri ta einstøku fyrítøkuna, t.e. sum virkisbúskaparligt kappingarføri: Ein fyrítøka er kappingarfør, um hon kann bjóða sínar vørur til prísir, sum gera, at hon fær selt sína framleiðslu á marknaðinum. Tað vil siga, at hon er kappingarfør, um hon kann framleiða minst líka bíligt sum kappingarneytarnir – givið góðsku og aðrar parametrar. Í hesum liggur, at tað ræður um at hava so gott kappingarføri sum gjørligt, tí endamálið er at fáa so stóran vinning sum gjørligt.

Fyri ta einstøku fyrítøkuna er spurningurin um kappingarføri serliga ein spurningur um, hvussu nógv fyrítøkan má gjalda fyri framleiðslumiðlarnar, t.e. arbeiðsmegi, kapital og náttúruilfeingi. Fyri flestu føroysku útflutningsfyrítøkum eru prísirnir givnir uttanífrá, tað vil siga at tær hava ongan móguleika at ávirka prísirnar, tær keypa og selja fyri. Prísirnir hava tí avgerandi týðning fyri móguleikarnar hjá fyrítøkuni at selja sínar vørur til kappingarførar prísir. Eru framleiðslumiðlarnir

ov dýrir sammett við, hvat fyrítøkan kann selja framleiðsluna fyri, fær fyrítøkan í fyrsta umfari hall og má, um umstøðurnar ikki broytast, minka um virksemla ella lata aftur.

Ofta verður virkisbúskaparlaga kappingarførisfyribrigdi flutt yvir á greiningar av handli millum lond. Hetta viðførir, at lond vera uppfata sum kappingarneytar á sama hátt sum fyrítøkur, og kann geva heilt skeivar metingar. Til dømis er tað vanlig hugsan, at tað ræður um at maksimera útflutningsvirðið og minimera innflutningsvirðið. Av somu orsök fáa útflutningsvinnurnar ofta eina serliga støðu í samfelagsjakinum. Ein fylgja av hesum er, at mælt verður til politisk tiltøk, sum gera framleiðslumiðlarnar hjá fyrítøkum í útflutningsvinnunum so bíligar sum gjørligt, soleiðis at hesar fyrítøkurnar kunnu fáa so góðar treytir sum gjørligt. Tað vil antin siga beinleiðis studning til arbeiðsmegi og kapitalapparat í hesum vinnum, ella tiltøk sum gera lönirnar so lágar sum gjørligt.

Men endamálið við búskaparpolitikki er ikki at skapa so stórt yvirskot sum gjørligt (á handilsjavnanum ella gjaldsjavnanum), men at skapa so stórt gagn fyri brúkaran sum gjørligt. Kappingarføri sum samfelagsligt fyribrigdi er bert viðkomandi, um tað hevur meining í eini greining av, hvussu føroyskir brúkarar fáa sum best burtur úr tí framleiðslutøkni, vit hava í Føroyum, og tí tilfeingi, t.e. arbeiðsmegi, kapitali og náttúruutilfeingi, ið er tøkt til at framleiða vørur og tænarur við hesi tøkni.

Halda brúkararnir at vøra A er meira virðismikil enn vøra B, verður eftirspurningurin eftir vøru A størri enn eftirspurningurin eftir vøru B, og so vera framleiðararnir av vøru A betri kappingarførir enn framleiðararnir av vøru B. At geva útflutningsvinnuni fyrimunir fram um heimamarknaðarvinnuna við studningi og aðrari verju er tí í veruleikanum ein politisk uppílegging í valið hjá brúkaranum av tí vørusamanseting, sum gevur honum mest gagn.

Samfelagsligt kappingarføri er eitt heilt annað fyribrigdi enn virkisbúskaparligt kappingarføri. Samfelagsliga sæð er kappingarføri fyrst og fremst ein spurningur um kapping *millum føroyskar fyrítøkur* um tøkni framleiðslumiðlarnar. Samdøgursfrádráttur, MVG-undantøk, skattalætti til fiskimenn og ókeypis rávøra til reiðaríni geva nøkrum vinnum fyrimunir fram um aðrar í hesi kapping.

Frá einum samfelagsbúskaparligum sjónarmiði kann kappingarførið hjá einari fyrítøku ella einari vinnu ikki hava størri týdning ella virðið enn kappingarførið hjá eini aðrari fyrítøku ella vinnu. Tað er samlaða framleiðslan í samfelagnum, líkamikið hvør vinnan er, sum er grundarlagið undir vælstandinum í Føroyum. Av hesum fylgir eisini, at tað er meðal produktiviteturin fyri hvønn arbeiðstíma í øllum vinnum sæð undir einum, sum hevur týdning fyri vælstandin hjá borgaranum, ikki virkisbúskaparlaga kappingarførið hjá úrvaldum vinnum.

Stuttíðararin og langtíðararin

Tá tosað verður um samfelagsligt kappingarførið, er neyðugt at skilja ímillum stuttíðararin og langtíðararin. Fyri at gera greiðan mun millum kappingarføri upp á stutt og langt sikt, kallað vit í hesi frágreiðing stuttíðar kappingarføri lönarkappingarføri, og langtíðar kappingarføri realt kappingarføri.

Avgerandi munurin millum stuttíðararin og langtíðararin er, at mekanismurnar, sum stýra gongdini í prísunum á vørum og tænarum, og harímillum serliga framleiðslumiðlum, eru ymiskar upp á stutt sikt og langt sikt.

Er búskapurin í langtíðarjavnvág, hava prísirnir onga sjálvstøðuga ávirkan, men eru úrslit av realum viðurskiftum. Tá eru prísirnir ikki givnir uttanífrá, men ein avspegling av realbúskaparligu viðurskiftunum, soleiðis at broytast realbúskaparligu viðurskiftini broytast prísirnir eisini. Teir eru tekin um, hvussu nógv vøran ella framleiðslumiðilin er verd ella verður í aðrari nýtslu ella

framleiðslu, og eru tí úrslit av kapping og kappingarføri hjá fyrítøkunum – ikki uttanífrá givin fakta. Er ein fyrítøka ikki kappingarfør, má tað vera tí, at onkur onnur fyrítøka kann gjalda meira fyri framleiðslumiðilin – og tí er kappingarfør á sínum marknað.

Í langtíðarjavnváგ eru tað sostatt bert real viðurskifti, ið hava týðning. Sæđ yvir longri tíðarskeiđ eru prísirnir á framleiðslumiðlum altíđ fult tillagađir realbúskaparliga fundamentinum, t.e. produktiviteturin hjá framleiðslumiðlunum í móguligum virkisøkjum. Tá er tað marginali produktiviteturin hjá framleiðslumiðlunum, sum avgerđ avkastiđ, t.e. lönina ella kapitalavkastiđ. Tí er tað eisini reala kappingarføriđ hjá arbeiðsmegini, t.e. lutfalsligi produktiviteturin, sum avger lutfalsliga lönarlagiđ, ikki øvugt.

Av tí at prísirnir altíđ tillaga seg sum frá líður, kann eitt samfelag ikki kann hava varandi kappingarføristrupulleikar. Í einum langtíðarperspektivi eru kappingarføristrupulleikar tí eitt meiningsleyst fyribrigdi. (Paul Krugman, kendasti búskaparfrøðingurin innan altjóða handil, er ímóti í heila tikiđ at nýta orðiđ kappingarføri í sambandi við handil millum lond). Tað fer altíđ at vera partur av vinnulívinum, sum er kappingarførur - eisini móttvegis útheiminum.

Upp á stutt sikt eru prísirnir ikki bara úrslit av realum viðurskiftum, men eisini av nominellum viðurskiftum, sum til dømis nominellum kontraktum, eitt nú lönarsáttmálum. Sæđ yvir styttri tíðarskeiđ kunnu prísirnir á vørum og framleiðslumiðlum tí hava ringt við at tillaga seg realbúskaparligu gongdini. Tá fáa prísirnir sjálvstøđuga ávirkan á tey realu viðurskiftini tað tíðarskeiðiđ, teir ikki hava tillaga seg, tað vil siga so leingi teir eru heftir at nominellum viðurskiftum. Skilnaðurin millum búskapargongdina, tá prísirnir eru fastir ella trekir og tá teir eru tillagir broytingum, er so týðningarmikil, at langt sikt í búskaparfrøði beinleiðis er definerađ sum tann tíđ, tað tekur at tillaga prísirnar til eina nýggja javnvág.

Vanliga eru eingir serligir trupulleikar, tá lönarlag og kapitalavkast skulu tillagast ein positivan stoyt. Avkastiđ til báđar framleiðslumiðlar økist heilt náttúrliga, um eftirspurningurin ella produktiviteturin økjast. Eitt dømi um hetta hava vit sæđ seinastu árinum, har bæði meðallönir og yvirskot eru økt, kanska serliga sum fylgja av øktum eftirspurningi og harav øktum prísnum, men eisini vegna hægri produktivit.

Kapitalapparatiđ er fast upp á stutt sikt, og tí tillagast, t.e. minskar, avkastiđ av sær sjálvum, um búskapurin fær ein negativan stoyt. Sæđ yvir longri tíðarskeiđ verður kapitalurin fluttur í aðrar vinnur, so avkastiđ kemur upp aftur á sama støðiđ sum í øðrum plasingum. Hinvegin eru lönirnar ofta trekar at tillaga seg niðureftir, serliga almennu lönirnar. Upp á stutt sikt er lönarlagiđ ofta heilt fastfryst ella hevur sera trupult við at tillaga seg gongdini í produktiviteturin. Um inntøkuskapanin í samfelagnum fær ein negativan stoyt, til dømis um fiskaprisirnir lækka ógvusliga, kunnu trupulleikar tí stinga seg upp, sum tað kann taka langa tíđ at fáa bukt við.

Millum annað kunnu trupulleikar við trekari lönartillaging geva kappingarføristrupulleikar, um til dømis virðiđ á framleiðsluni í útflutningsvinnuni lækkar, og lönirnar ikki fylgja við niðureftir. Tá kann kappingarføriđ hjá samfelagnum sum heild vera heft at lönarlagnum, og ikki øvugt. Fáa allar útflutningsvinnur trupulleikar við lönarkappingarførinum orsakađ av ov høgum innlendskum lönarlagiđ, fáa vit gjaldsjavnahall og størri skuld. Tá má okkurt geva seg á marknaðunum fyri framleiðslumiðlar í vinnuni. Er lönin trek at tillaga seg niðureftir, er tað taliđ av arbeiðsplássnum, sum kemur at átaka sær meginpartin av tillagingini upp á stutt sikt, tað vil siga at fólk verða uppsøgd. Tá er støðan hjá samfelagnum lík støðuni hjá tí einstøku fyrítøkuni, nevnliga at lönarkappingarføriđ kann versna, tí prísstøðiđ gerst ov høgt í mun til realbúskaparliga veruleikan, t.e. hvat virði framleiðslan veruliga hevur.

Tá tosađ verður um kappingarføriđ sum samfelagsligt fyribrigdi, er altso neyđugt at vera greiður yvir, at talan er um eitt stuttíðarfyribrigdi, altso tað sum vit her nevna lönarkappingarføri. Í seinasta

enda vil realbúskaparligi veruleikin altíð seta seg ígjøgnum. Sæð yvir eitt longri áramál eru tað realbúskaparligu viðurskiptini, sum til dømis lutfalsligi produktiviteturin, t.e. reala kappingarførið, sum avgera lutfalsligu prísirnar, soleiðis at javnvág aftur kemur í.

Ein niðurgongd kemur í búskapin av tí einfaldu orsök, at kreditorarnir hjá virkjum og fyrítøkum ikki framhaldandi vilja fígga undirskot, og tí minka fyrítøkurnar um virksemla ella fara á húsagang. Tá minkar eftirspurningurin eftir arbeiðsmegi, og við tíðini fella lønirnar aftur, og lønarkappingarføri kemur upp á pláss aftur, tí ikki kann væntast at fakfeløg klára at halda einum lønarlag, sum viðførir stórt arbeiðsloysi. Sostatt kunnu kappingarføristrupulleikar ikki vera ein varandi trupulleiki.

Ein tulkning av búskaparligu gongdini seinast í 80unum og fyrst í 90unum kann virka sum eitt dømi. Hóast førði búskaparpolitikkurin leingi hevði forðað marknaðarkreftunum í at virka, soleiðis at peningur til fígging av órentablum aktiviteti leingi hevði floymt inn í landið, byrjaði realbúskaparligi veruleikin at síggjast í 1989. Tá byrjaði búskapurin at kólna, millum annað byrjaðu lønargjaldingarnar í heimamarknaðarvinnuni at lækka, og talið av húsagangum byrjaði at økjast. Tað vil siga at tá byrjaði tillagingin av nýtsluni til tað inntøkuskapan, sum búskapurin í grundini var førur fyri at halda yvir longri tíðarskeið. Hetta hendi, hóast inntøkuskapanin í fiskivinnuni framvegis øktist.

Kollapsið í fiskivinnuni, bæði viðvíkjandi nøgd og prís, var enn ein negativur stoytur, við tað at ein givin nøgd av arbeiðsmegi og kapitali gav nógv færri inntøkur av fremmandum gjaldoyra. Hetta viðførði skjótt minkandi eftirspurning eftir heimamarknaðarvørum og tí til niðurgangandi trýst á lønarnar. Lønirnar lækkaðu eisini nakað, men ávirkanin var ikki so ógvuslig, sum hon annars hevði verið, av tí at nógv fólk vóru uppsøgd, og nógv fluttu av landinum. Meðallønin lækkaði eitt sindur, men tann stóra ávirkanin sást í talinum av arbeiðsplássum, sum minkaði ógvusliga.

Ein møgulig orsök til at kreppan varð so ógvuslig, var at búskapurin var so skuldarbundin, so tá bólturinn fyrst fór á rull gjørdust meginparturin av vinnulívinum insolvent. Tí kravdist ein dupult tillaging, fyrst tillagingin til tað náttúrliga støðið, sum búskapurin kundi bera, men sum varð suspenderað í nøkur ár við rikna búskaparpolitikkinum seinna helvt av 70unum og allan vegin upp gjøgnum 80ini, sum setti allar marknaðarligar reguleringsmekanismur úr gildi, og haraftrat tillagingin til nógv minkaðu inntøkuskapanina í útflutningsvinnuni. At henda tillaging skuldi henda upp á stutta tíð gjørði sjálvsagt ikki støðuna betur.

Tillaging til búskaparliga umhvørvið I: Broyting í valutastreymum

Broytingar í støddini á blokkstuðlinum og møguligar inntøkur frá eini oljuvinnu broyta streyming av fremmandum gjaldoyra inn í landi. Í tann mun broytingarnar føra til broytingar í eftirspurninginum eftir vørum og tænastum, og harvið eisini eftir arbeiðsmegi, krevjast tillagingar í prísnum og lønum fyri at fáa fram broytingina í framleiðsluni av vørum og tænastum, sum krevst fyri at búskapurin skal koma til eina nýggja javnvág.

Fyri føroyska búskapin hevur tað fyrst og fremst týðning, at broytingar í inntøkuni hjá borgarunum av fremmandum gjaldoyra broyta eftirspurningin eftir vørum og tænastum. Um brúkarin til dømis fær meira pening um hendi, hvat ein møgulig oljuvinna fer at viðføra, eftirspyr hann fleiri vørur og tænastur, bæði innfluttar, og slíkar sum bert kunnu framleiðast í Føroyum.

Fyri at nøkta eftirspurningin eftir føroyskt framleiddum vørum má heimamarknaðarvinnan økja um virksemla, og tað krevur meira arbeiðsmegi. Tí er neyðugt við tillaging bæði í lønum hjá arbeiðsmegini og prísnum á heimamarknaðarvørum, fyri at skapa eina nýggja javnvág millum

heimamarknaðarvinnuna og útflutningsvinnuna, sum passar saman við mynstrinum í eftirspurninginum.

Úrslitið er eftir eitt stutt áramál ein nýggj javnvág við størri framleiðslu og hægri prísnum í heimamarknaðarvinnuni, og hægri lønum í øllum búskapinum. Men neyðugt er at vera varugur við, at hækkandi prísir og lønir í hesum føri eru ein neyðugur og náttúrligur partur av eini tillaging til størri inntøkur av fremmandum gjaldoyra.

Sum føroyski búskapurin er háttaður, kann væntast, at tað er flakavinnan, sum fyrst verður trýst til at geva arbeiðsmegi, og um gongdin heldur fram eisini kapital, til heimamarknaðarvinnuna. Eingin orsök er til at óttast hesa gongd. Hon verður neyðug um føroyski brúkarin skal fáa so stórt gagn sum gjørligt burtur úr føroysku arbeiðsmegini og kapitaltilfeinginum, og tískil eiga vit at lata hesa tillaging ganga sína náttúrligu gongd.

Um vit um nøkur ár fáa eina stóra oljuvinnu, ið ger at eisini fiskivinnan verður minni kappingarfør í kappingini um framleiðslumiðlarnar, tí brúkarin vil nýta ein part av peninginum til at keypa heimamarknaðarvørur fyri, og tí pressar prísirnar á arbeiðsmegi og kapitali upp, er rættast at vinnulívið ótarna sleppur at lata fiskivinnuna minka og flyta framleiðslumiðlarnar yvir í framleiðslu til heimamarknaðin. Tá lønirnar fara upp, missa gomlu útflutningsvinnurnar ein part av tí kappingarførisfyrirumuni, sum føroyska oljuvinnan vinnur, men hetta er ein neyðug tillaging fyri at búskapurin skal koma í eina nýggja javnvág.

Tillaging til búskaparlíga umhvørvið II: Broyting í útflutningsprísnum

Øktar inntøkur av fremmandum gjaldoyra kunnu eisini koma frá eini betring í býtislutfallinum í einum av verandi útflutningsvinnum. Til dømis góvu øktu fiskaprísirnar miðskeiðis í 90unum hækkandi lønsemi í fiskivinnuni. Tá øktu inntøkurnar koma frá eini vinnu, sum brúkar nógva føroyska arbeiðsmegi, kann kravda tillagingin í prísnum og lønum gerast enn størri. Hetta kemst av at tá kemur ein ávirkan aftrat henni, sum var viðgjørd omanfyri. Betri lønsemi hjá útflutningsvinnunum førir til størri eftirspurning eftir arbeiðsmegi í fiskivinnuni og harvið eisini til hækkandi lønir.

Økta arbeiðsmegin í útflutningsvinnuni má, í hvussu so er partvís, koma frá heimamarknaðarvinnuni, har arbeiðsútboðið sostatt minskar. Hetta gevur eina gongd móti hækkandi lønum og hækkandi prísnum í heimamarknaðarvinnuni, umframt tað hækking, sum kemur frá økta eftirspurninginum eftir heimamarknaðarvørum.

Legg til merkis, at broytingarnar í prísnum og lønum eisini í hesum føri eru ein sunn og náttúrlig tillaging til broytta búskaparumhvørvið. Øktu lønirnar og prísirnar í heimamarknaðarvinnuni, sum fylgja av einum minni arbeiðsútboði í hesi vinnuni, eru eitt tekin til brúkaran um, at tað er vordíð truplari at framleiða heimamarknaðarvørur, tí framleiðslumiðlarnir eru fækkaðir, og tí má prísurin upp, fyri at fáa brúkaran at brúka minni av hesum vørum.

At meðal mánaðarligu lønargjaldingarnar í ali- og kryvjivirkjum og á flakavirkjum eru øktar meira enn í øðrum vinnum seinastu árinum, er ikki tekin um at virkisbúskaparlíga kappingarførið er versnað, men júst tað øvugta: virkini hava staðið seg í kappingini á heimsmarknaðinum. Vinnurnar báðar, alivinnan og fiskavirkisvinnan, hava báðar verið í harðari kapping á marknaðum, har tær onga ávirkan hava á prísir, tær fáa fyri framleiðsluna. Fyri at standa seg í kappingini á heimliga arbeiðsmarknaðinum hava tær verið noyddar partvíst at gjalda betri lønir og partvíst at skipa framleiðsluna á annan hátt, við tí úrsliti, at mánaðarliga útgjaldið til hvørt arbeiðsfólkið er økt munandi. Tey hava spent seg út í kappingini, og hava klára seg, hóast tey helst gjalda munandi meira fyri arbeiðstíman nú enn tey gjørdi í 1995.

Hetta vísir nakað um tey bæði hugtøkini virkisbúskaparligt kappingarførið og samfelagsligt kappingarførið. Tá vit siga, at virkini eftir øllum at døma hava verið kappingarfør, merkir tað frá einum samfelagsligum sjónarmiði, at tey hava verið før fyri at halda fast í arbeiðsmegini og kapitalinum, og frá einum virkisbúskaparligum sjónarmiði at tey standa seg á solumarknaðinum.

Valt hevur verið at skipa marknaðin við fiski soleiðis, at fiskaprísurin her heima er nærum hin sami, sum á marknaðinum inni á meginlandinum. Skipanin við fiskamarknað hevur givið høgar avreiðingarprísir og hevur helst eisini seinkað – um ikki beinleiðis forðað fyri – vertikalari integrasjón, t.e. at virki og skip eru undir somu fíggjarligu áhugamálum. Hetta hevur givið fiskiskipunum stórar fyrimunir og hevur sett virkjunum harðar kappingartreytir. Báðir partar hava tó staðið seg.

Vilja vit hava eina slíka opna skipan, sum ikki gevur føroyskum virkjum nakran serligan kappingarfyrirgun fram um virki í øðrum londum, so mugu vit samstundis vera til reiðar at lata marknaðarkreftirnar ráða, um virkini standa seg ella ikki. Hin møguleikin er so at lata avreiðingarmarknaðin aftur, so at vit fáa lægri avreiðingarprísir, tí tá eru møguleikarnir hjá virkjunum at standa seg betri. Men tá eru virkini ikki kappingarfør á altjóða marknaðinum.

Sum skipanin er í dag, standa virkini seg so leingi, tey eru kappingarfør á altjóða marknaðinum við virkaðum fiski. Tá fiskaprísirnir eru vorðnir ov høgir, virkini í øðrum londum meira kappingarfør ella tímalønin her heima ov høg, so verða tað færri og færri virkir her heima, sum eru nóg produktiv til at klára seg, og hini mugu bara snara lykilin og læsa.

Ein hugsandi gongd er, at fiskavirkini á meginlandinum í enn meira mun flyta til øki, har lønirnar eru lægri – til Eystureuropa ella Asia. Royna vit tá at halda øllum lønarlagnum niðri, verður torført at fáa fólk til at stóðast í øðrum vinnum, tí tá verður lønarmunurin í mun til onnur lond størri. Og torført verður at forða til dømis byggivinnuni at gjalda meira í løn, enn fiskavirkini megna at gjalda.

Ein onnur hugsandi gongd er, at oljuframleiðsla fer í gongd, og at hetta bæði á ein og annan hátt fer at trýsta lønarlagið uppeftir, so at truplari verður hjá alifyritøkum og flakavirkjunum at fáa fólk. Illa verður tá hugsandi at fara at leggja lok á lønarlagið fyri at verja flakavirkini ella alifyritøkurnar.

Um gongdin er tann, at vøksturin í lønunum sær út til at darva flakavinnuni ella alivinnuni, so mugu vit serliga gáa eftir hvør orsök er, tí tað er avgerandi fyri, um neyðugt er at fara undir verjutiltøk ella ikki. Stingur ein oljuvinna seg upp, sum fær lønarlagið á glið uppeftir, eru valla orsøkir ella møguleikar at darva lønargongdini á arbeiðsmarknaðinum. Er orsök tann, at sameuropeiska lønarlagið er vorðið ov høgt fyri flakavinnuna, og virkini flyta í onnur lønarbílígari lond eystanfyri, eru valla heldur nakrar serliga góðar grundir at binda føroyskt lønarlag sum heild til fátækara partin av heiminum. Er orsök tann, at pengaríkiligheitin er vorðin ov stór, tí at skeivleikar eru í eitt nú rentuskattaskipanini ella veðhaldspolitikkinum, tá eru góðar orsøkir til at fara undir tiltøk – ikki fyri at steðga lønarlagnum, men fyri at rætta skeivleikarnar í veðhaldspolitikkinum ella rentuskattaskipanini.

Tað verða altíð sveiggj í búskapinum og ikki minst í prísлагnum. Bæði fiskiskipaflotin, flakavirki og alifyritøkur eru í veruleikanum ikki kappingarfør, um tey ikki megna at stýra gjøgnum hesi skiftandi viðurskifti, har slíkt sum oljuprísir, fóðurprísir, lánirenta, lønir, fiskaprísir og aðrar fortreytir stundum gera róðurin tyngri og aðrar tíðir geva undanbyr. At seta verjugarðar upp um flakavirki, alifyritøkur ella fiskiskipaflota førir møguliga til javnari kor yvir styttri tíðarskeið, men førir eisini til óvirksemi í mun til broytingar í umstøðunum. Eitt dømi er gamla skipanin við ásettum ráfiskaprísnum, sum gav pørtunum stóðugar prísir, men púrusta spilti virkna leiklutin hjá tí einstaka virkinum í mun til marknaðarsignalini.

Gongdin í lønunum

Í lýtuni forvinna vit meira, enn vit brúka av fremmandum gjaldoyra, meðan eftirspurningurin eftir heimamarknaðarvørum ikki verður nøktaður. Fyri at fáa í lag eina nýggja javnvág er neyðugt at nakað av kapitalapparati og arbeiðsmegi verða flutt úr útflutningsvinnuni yvir í heimamarknaðarvinnuna. Hetta fær vinnulívið boð um gjøgnum øktar prísir á heimamarknaðarvørum. Eftirspurningurin eftir arbeiðsmegi til heimamarknaðarvinnuna økist, og tí økist lønin eisini.

Sæð í hesum ljósinum kann grundleggjandi sigast, at lønarhækkingarnar í nýggju lønarsáttmálunum fyrst og fremst eru ein fylgja av økta útlenska eftirspurninginum eftir fiski og harav batnaða býtislutfallinum miðskeiðis og seinast í 1990unum, heldur enn ein byrjandi negativ ávirkan á virkisbúskaparlíga kappingarførið hjá útflutningsvinnunum. Harafrat kemur so økti eftirspurningurin eftir arbeiðsmegi frá stimbranini á aktivitetin gjøgnum økta almenna nýtslu og økt lánivirksemi hjá peningastovnunum. Vaksandi efturspurningurin eftir fiski var ein positivur stoytur til búskapin, við tað prísirnir øktust munandi, soleiðis at ein givin nøgd av arbeiðsmegi og kapitali í útflutningsvinnuni gav munandi størri inntøkur av fremmandum gjaldoyra.

Stóru inntøkurnar av fremmandum gjaldoyra viðførdu vaksandi eftirspurning innanlands, bæði eftir innfluttum vørum og eftir heimamarknaðarvørum. Brúkarin velur heilt náttúrligt at eftirspyrja fleiri heimamarknaðarvørum, tá hann fær meira pening um hendi, og tað gevur bæði øktan nøgdarumsetning og øktar prísir, sum aftur viðføra hægri lønir. Økti eftirspurningurin eftir heimamarknaðarvørum seinna helvt av 90unum gav soleiðis beinanvegin eina heilt náttúrliga lønarglíðing á privata arbeiðsmarknaðinum.

Í veruleikanum eru lønarhækkingarnar sostatt ein partur av eini neyðugari tillaging til betraða býtislutfallið, sum eisini er ein av orsökunum til yvirskotini á gjaldsjavnanum seinastu árinum (Eingin gjaldsjavnauppperð er gjørd síðan 1997, men, givið gongdina á handilsjavnanum, er eyðsýnt, at Føroyar hava havt yvirskot á gjaldsjavnanum). Prís- og lønarhækkingarnar á heimamarknaðarvørum eru ein náttúrligur og neyðugur partur av eini tillaging til eina nýggja javnvág millum útflutningsvinnuna og heimamarknaðarvinnuna.

Nógv verður skrivað um, at tað eru almennu lønirnar, sum seta lønartrendin, men í nógvum førum er veruleikin, at tað er øvugt. Hugsast má um, at hóast almennu lønarsamráðingarnar formelt sæð eru áðrenn lønarsamráðingarnar á privata arbeiðsmarknaðinum, eru tað ofta privatu lønirnar, ið broytast skjótari, um broyttar umstøður fyri útflutningsvinnurnar viðføra broytingar í heimamarknaðarvinnunum.

Í sambandi við sáttmálasamráðingarnar hevur verið frammi, at eitt lægri skattatryst hevði linkað krøvini hjá fakfeløgnum. Men lønirnar á arbeiðsmarknaðinum verða ikki avgjördar eftir, hvussu nógv skatt arbeiðstakararnir gjalda, men eftir hvussu stórir eftirspurningurin eftir arbeiðsmegini er samanborið við útboðið av arbeiðsmegi. Privatu lønirnar eru hækkaðar seinastu árinum tí eftirspurningurin eftir arbeiðsmegi er øktur, og av somu orsök vóru lønarhækkingarnar til almennu starvsfólkini eisini neyðugar.

Um almennu lønirnar koma ov langt aftur úr, samanborið við lønirnar á privata arbeiðsmarknaðinum, fær tað almenna enn størri trupulleikar við at fáa kvalifiseraða arbeiðsmegi. Tað hjálpir einki at lækka skattin og so halda almennu lønunum á sama støði. Tað eru lønirnar samanbornar við lønirnar á privata arbeiðsmarknaðinum, sum hava týðning fyri, um tað almenna kann skaffa neyðugt arbeiðsmegina, og privati arbeiðsmarknaðurin fær eisini ágóðan av einum møguligum skattalætta. Tí er eingin meining í at krevja, at almennu lønirnar ikki hækka. Um

politikkararnir halda, at samlaðu lönarútreiðslurnar hjá tí almenna ekki mugu hækka, mugu politikkararnir niðurleggja almenn arbeiðspláss.

Haraftrat kann nevnast, at politikkararnir ekki kunnu vera so bangnir fyri kappingarförinum, nú teir vilja hava samskating av hjúnum. Samskatingin inniber nevnliga, at samlaða skattgjaldingin hjá hjúnum minkar, og tí verður ráð til meira nýtslu, harímillum til meira frítíð. Sum oftast er tað hjúnafelegin við tí lægru inntøkuni sum brúkar móguleikan at halda meira frí. Haraftrat fær hjúnafelegin við tí lægru inntøkuni hægri marginals-katt og hann fær tí minni burtur úr at arbeiða, mótvegis at vera heima. Arbeiðsútboðið hjá lægri löntum hjúnafelegum er tann mest viðkvæmi yvir fyri broytingum í marginals-kattinum, bæði tí láglønarbólkurin sum heild er meira viðkvæmur yvir fyri broytingum í marginals-kattinum, og tí láglönt við hjúnafelega hava størri móguleika fyri at velja at halda seg uttanfyri arbeiðsmarknaðin.

Báðar ávirkanir lækka arbeiðsútboðið hjá hjúnafeleganum við tí lægru inntøkuni, og ávirkanirnar verða størri, jú størri munur er á inntøkunum hjá hjúnafelegunum. Lægri arbeiðsútboð merkir so aftur, at lönarlagið fyri tey arbeiðspláss, sum brúka hesa arbeiðsmegi, verður trýst uppeftir. Tað vil siga at politiska avgerðin um samskating av hjúnum fer at føra til hægri lönir, sjálvt um samlaða skattatrystið í samfelagnum lækkar.

Trupulleikar við manglandi tillaging

Ov lítil vilji til at lata lönirnar avspegla marginala produktiviteten hjá arbeiðsmegini ger, at lönarlagið er ógvuliga ósmidligt upp á stutt sikt, soleiðis at lang tíð kann ganga, áðrenn broytingar í realbúskaparliga umhvørvinum síggjast aftur í lönarbroytingum. Sum vit hava sæð, kunnu lönirnar vera ov høgar í styttri áramál, serliga um búskapurin fær ein negativan stoyt, og lönirnar eru trekar at tillaga seg niðureftir, og kann hetta skapa stuttíðar ójavna á arbeiðsmarknaðinum og á gjaldsjananum.

Men lönirnar kunnu eisini vera ov høgar, uttan at búskapurin fær ein stoyt, um til dømis almenn vernd móti neyðugum tillagingum hevur gjørt tað móguligt at hildið lönirnar omanfyri, hvat marknaðarligt grundarlag er fyri. Oftast er tó ikki gjørligt at gjalda seg frá neyðugum tillagingum í longdini, sum trupulleikarnir hjá Postverkinum eru eitt aktuelt dømi um. Hetta dømi vísir eisini, at jú longri neyðugu tillagingarnar vera útskotnar við hjálp av ymsum sløgum av studningum, jú truplari verður málið at loysa, tá trupulleikin ikki kann útskjótast longur.

Upp á longri sikt kann trupulleikin hinvegin vera manglandi tillaging av kapitalapparatinum, ið stendst av beinleiðis og óbeinleiðis studningi til vinnulívið, og løgligum forðingum fyri flyting av kapitali millum vinnur. Kunstiga høgt avkast til arbeiðsmegi og kapital í ávísnum vinnum kann viðføra ov lítla fokusering upp á móguleikar í øðrum vinnum. Hetta viðførir fastlæsing av vinnulívsbygnaðinum og gevur ov lítla produktivitetsøking upp á longri sikt, tí arbeiðsmegin og kapitalurin ikki leita yvir í ekspanderandi vinnurnar. Skeivur politikkur á hesum øki kann gera, at kapitalur varandi kann vera bundin í eini vinnu, sum samfelagsliga sæð gevur lægri avkast, bæði til arbeiðsmegi og kapital, enn móguleiki er fyri í øðrum vinnum.

Tá verður produktivitetsvøksturin og tí eisini langtíðar vøksturin í lönunum ov lágur, sum ger at lönirnar í Føroyum falla lutfalsliga mótvegis lönarlagnum í øðrum londum. Eitt dømi er ætlanin at leggja serskatt á pening, sum verður tikin úr fiskivinnuni. Um eigarin til dømis vil flyta peningin yvir í onkra aðra vinnu, sum hann heldur kunna geva størri avkast, fellur skattahamarin, men nýtir hann peningin til nýggjar íløgur í fiskivinnuni, skal hann ikki gjalda skatt. Hetta viðførir, at eigarin av peninginum ikki sær nakran fyrimun í at flyta kapitalin yvir í onkra aðra vinnu, har produktivitetsvøksturin annars hevði givið betri framtíðarmóguleikar.

Loysnir upp á manglandi tillaging

Tá tað soleiðis er greitt, at trupulleikar við lønarkappingarførinum eru eitt stuttíðarfyrbrigdi, ið sum næstan allir búskaparligir stuttíðartrupulleikar skyldast stírvni í tillagingini av prísnum, er spurningurin, hvat kann gerast fyri at bøta um ella helst fyrbyggja trupulleikanum.

Trupulleikar við einum ov høgum lønarlagið og harav fylgjandi negativari ávirkan á gjaldsjavnan yvir styttri tíðarskeið, eru ein fylgja av stírvnum búskaparligum struktúrum, og kunnu tí eisini bert loysast umvegis, á sama hátt sum arbeið verður við øðrum trupulleikum, ið standast av stuttíðar stírvni í tillagingini á prísnum til broytingar í búskaparliga umhvørvinum.

Loysnin er at fáa marknaðarmekanismuna at virka betur, t.e. smidligari, soleiðis at prís-signalini so vítt gjørligt alla tíðina avspegla marginalan tørv. Skjótari tillaging í prísnum og lønum ger, at samlaða framleiðslan, og tí eisini eftirspurningurin eftir arbeiðsmegi, ikki skal tillagast so nógv eftir eini broyting í inntøkunum av fremmandum gjaldoyra. Harafrat verður minni sveiggj í gjaldsjavnanum upp á stutt sikt, og betur tillaging av vinnulívsbygnaðinum við harav fylgjandi skjótari produktivitetsvøkstri upp á langt sikt.

Talvur og myndir

Miðal avreiðingarprísur á toski januar 1997 til mars 2001

Ár		Avreiðingarpús	Árstíðar-Javnaður prús
1997	1	7,80	7,59
	2	7,57	8,09
	3	8,67	8,95
	4	10,31	9,69
1998	1	11,57	11,16
	2	10,81	11,64
	3	12,83	13,22
	4	14,65	13,83
1999	1	14,34	13,70
	2	13,93	15,11
	3	14,85	15,27
	4	17,74	16,83
2000	1	18,55	17,61
	2	16,22	17,68
	3	17,43	17,90
	4	18,21	17,25
2001	1	20,02	18,97

6 mánaða miðal lønarútgjalding til hvørt starvið januar 1995 til januar 2001

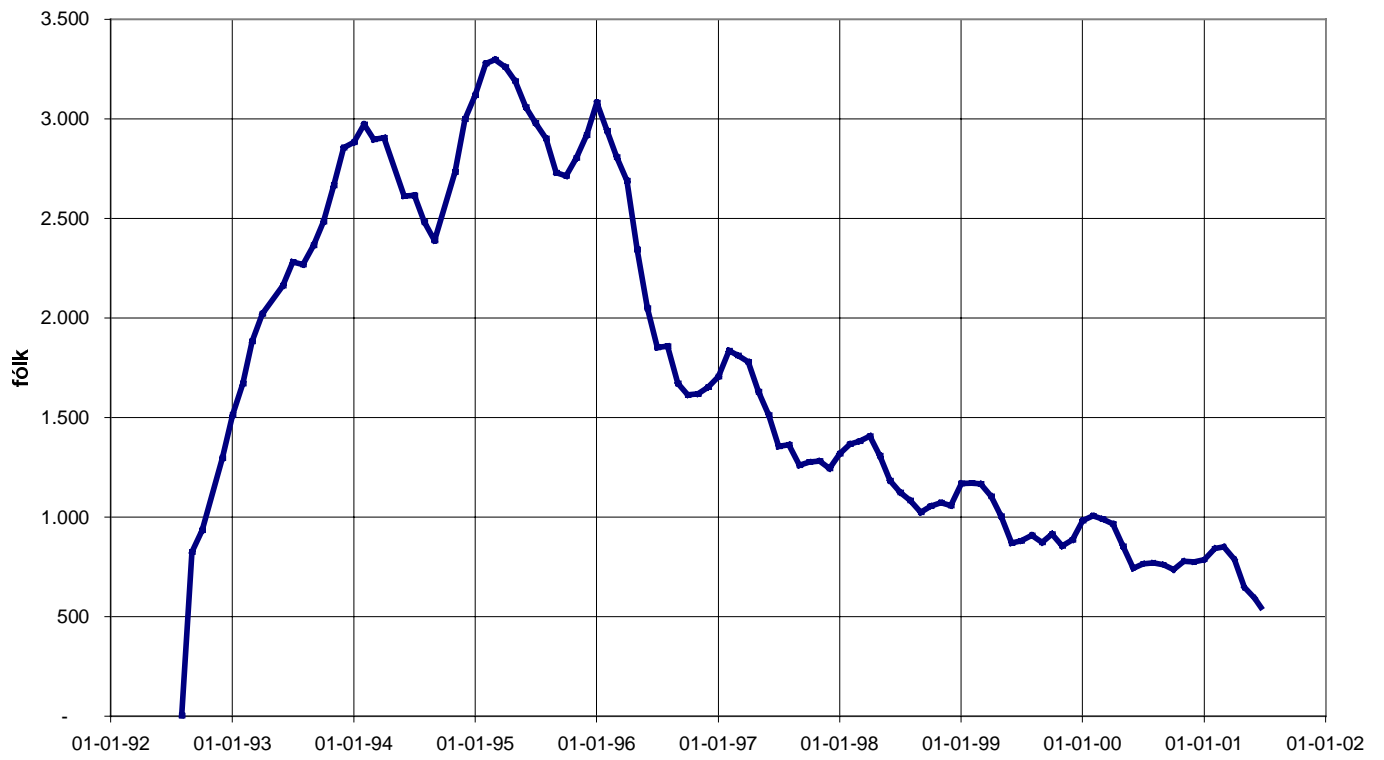
Krónur	1995	1996	1997	1998	1999	2000	2001
Fiskiskapur	20.443	19.613	19.988	20.907	18.431	18.041	20.711
Ali- og kryvjivirki	11.193	11.164	11.368	11.583	13.244	14.380	15.662
Fiskavøruídnaður	9.042	9.078	8.898	9.870	10.294	10.812	11.921
Bygging	12.655	11.506	11.833	12.979	13.804	14.493	15.017
Handil og umvæling	11.361	11.488	11.365	11.666	11.434	12.415	12.641
Fígging og trygging	13.026	11.998	12.301	12.636	13.019	13.061	13.292
Vinnuligar tænastr	15.313	16.132	16.326	17.447	16.520	14.784	16.100
Almenn fyrisiting v.m.	11.134	11.600	11.763	12.121	12.040	12.057	13.536

Index 1995 = 100

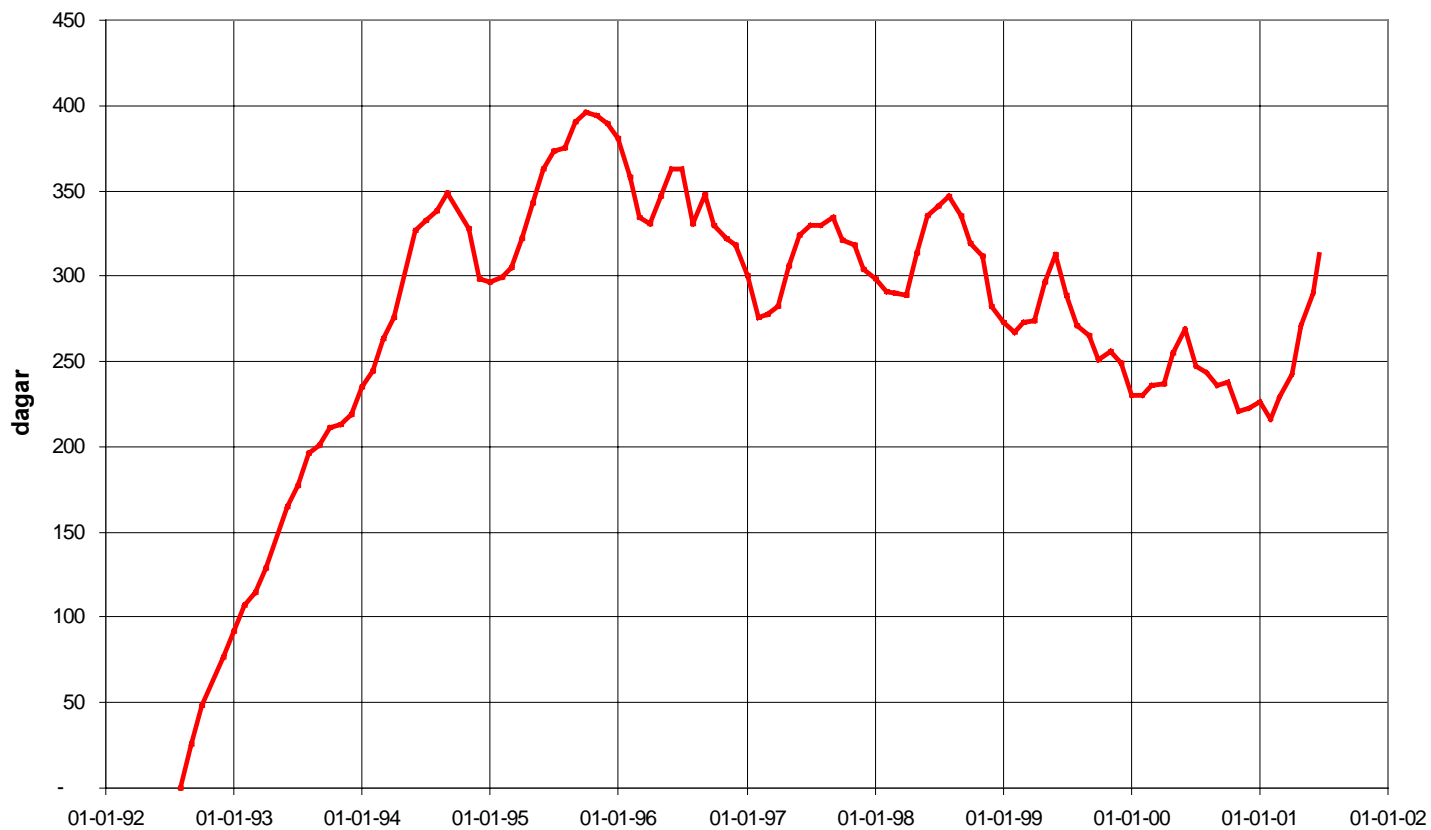
Fiskiskapur	100	96	98	102	90	88	101
Ali- og kryvjivirki	100	100	102	103	118	128	140
Fiskavøruídnaður	100	100	98	109	114	120	132
Bygging	100	91	94	103	109	115	119
Handil og umvæling	100	101	100	103	101	109	111
Fígging og trygging	100	92	94	97	100	100	102
Vinnuligar tænastr	100	105	107	114	108	97	105
Almenn fyrisiting v.m.	100	104	106	109	108	108	122

Viðmerking: Vøksturin í útgjaldingum í Fiskavøruídnaði og í Ali- og kryvjivirkjum hevur verið tann størsti hesi árin 1995 til 2000. Index-töluni broytast ikki munandi, um indexárið verður 1996 ella 1997, hóast vøksturin í byggivinnuni tá sæst munandi betur.

Tal av móttakarum av arbeiðsloysisstuðuli



Meðallongd á arbeiðsloysisfarskeiði



Prísir á toski, hýsu og upsa, ávikavist avreitt í Føroyum og útflutt ella avreitt uttanlands

	Útflutningsprísir			Avreiðingarpriis			Munur		
	Toskur	Hýsa	Upsi	Toskur	Hýsa	Upsi	Toskur	Hýsa	Upsi
1999 Januar	15,2	14,7	7,1	14,4	11,8	7,6	0,8	2,9	-0,4
Februar	14,9	14,6	4,7	14,6	11,2	6,6	0,3	2,8	-1,9
Mars	16,6	15,5	5,9	14,0	11,2	6,1	2,6	4,3	-1,6
Apríl	15,9	16,3	5,5	13,1	12,2	5,5	2,8	4,1	0,0
Mei	16,3	18,0	5,1	14,5	12,1	5,2	1,8	5,9	0,0
Juni	15,9	18,6	5,5	14,1	13,5	4,5	1,7	5,0	1,0
Juli	20,3	16,5	4,9	14,4	13,6	4,5	5,9	2,9	0,4
August	16,8	15,3	5,0	14,4	11,8	4,4	2,4	3,5	0,5
Septembur	17,6	15,7	5,3	15,8	12,1	4,6	1,9	3,6	0,7
Oktobur	18,4	15,8	4,1	17,4	12,9	4,8	1,0	2,9	-0,7
Novembur	18,4	17,1	5,8	17,8	13,6	5,2	0,7	3,5	0,6
Desembur	19,9	19,0	6,6	18,1	14,8	5,8	1,8	4,2	0,8
2000 Januar	16,7	17,8	7,0	18,4	14,6	6,0	-1,8	3,1	1,0
Februar	18,7	17,3	6,0	18,6	14,7	5,5	0,1	2,6	0,5
Mars	18,32	17,16	4,97	18,6	14,8	5,2	-0,3	2,3	-0,3
Apríl	20,05	18,06	5,21	15,7	14,4	5,0	4,3	3,6	0,2
Mei	18,17	20,35	5,63	15,8	14,6	4,6	2,4	5,8	1,1
Juni	18,44	19,67	4,17	17,1	14,2	4,1	1,3	5,5	0,1
Juli	19,46	17,04	5,51	16,7	12,8	3,9	2,7	4,2	1,6
August	20,12	18,32	4,74	16,9	14,1	4,0	3,2	4,2	0,8
Septembur	21,71	18,17	4,14	18,6	14,9	4,4	3,1	3,3	-0,2
Oktobur	22,38	19,29	5,19	18,9	15,8	5,3	3,5	3,5	-0,1
Novembur	21,41	19,46	6,34	18,6	16,1	6,2	2,8	3,4	0,2
Desembur	20,28	20,54	5,58	17,1	15,8	5,6	3,2	4,7	-0,1
2001 Januar	18,21	18,39	5,9	20,2	14,2	5,4	-2,0	4,2	0,6
Februar	15,23	18,52	5,4	20,8	14,7	5,2	-5,6	3,9	0,2
Mars	18,77	20,31	6,12	19,1	15,4	5,4	-0,3	4,9	0,8
Miðal 1999-2001	18,3	17,7	5,5	16,8	13,8	5,2	1,5	3,9	0,3

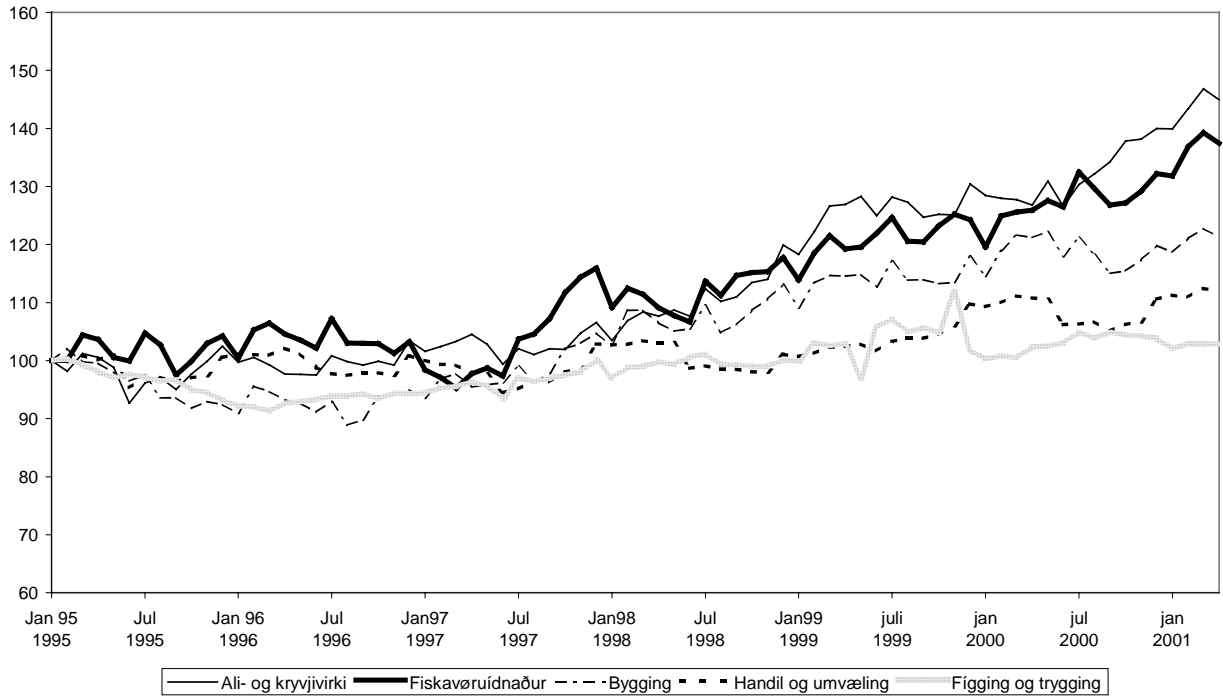
Útflutningurin 1997 til apríl 2001 í 1.000 krónum

	1997	1998	1999	2000	jan-apr	
					2000	2001
Ísaður og fr. fiskur	561	443	447	507	142	180
Fiskafلاك ís. og fryst	725	1.079	1.035	1.233	439	415
Saltfiskur	302	362	450	545	175	296
Rækjur og skeljar	217	276	279	236	75	101
Laksur og síl	402	311	685	667	197	248
Tilgjørdur fiskur	51	66	50	75	27	49
Fiskavørur til ídnað	201	268	160	240	81	87
Aðr. Vørur uttan skip	18	16	25	40	12	6
Skip	88	91	118	261	180	1
Ikki nágreiniliga bólkað	2	13	16	0	0	0
Útflutn. Utan skip	2.477	2.836	3.146	3.542	1.147	1.383
Útflutningur tils.	2.565	2.926	3.264	3.804	1.327	1.384

Innflutningurinn 1997 til mars 2001 í 1.000 krónum

					jan-mar	jan-mar
BEC-vörubólkar	1997	1998	1999	2000	2000	2001
Til hav- og landbúnað	200	239	264	298	41	61
Til byggivirki	167	193	240	290	58	66
Til aðra framleiðslu	418	507	556	669	143	161
Brennievni o.t.	255	187	265	508	103	93
Maskinur o.o. útgerð	207	228	330	406	95	91
Bílar o.o. flutningsför	136	166	208	209	46	50
Til beinleiðis nýtslu	750	830	880	982	236	243
Skip, flogför o.t.	120	99	418	690	209	91
Rávøra til fiskavirking	115	147	120	133	34	20
Innflutningur uttan skip	2.247	2.497	2.863	3.495	756	785
Allur innflutningur	2.367	2.596	3.281	4.185	965	876

6 mánaða miðal av lönarútgjaldingum upp á starvið. Index januar 1995 = 100



Meðal mánaðarligur avreiðingarpriðir januar 1995 til mars 2001

