

**Búskaparfrágreiðing**  
Búskaparráðið desember 2006

## Innihaldsvirlit

Innihaldsvirlit .....	2
Inngangur .....	3
1. Samandráttur .....	4
2. Konjunkturgongdin .....	7
2.1 Arbeðsmarknaður .....	7
2.1.1 Lønargjaldingar .....	7
2.1.2 Arbeðsloysi.....	8
2.1.3 Flyting .....	9
2.2 Fiskaútflutningurinn.....	10
2.3 Feskfiskaveiðan.....	10
2.3.1 Nøgd .....	10
2.3.2 Virði.....	12
2.4 Alivinnan.....	14
3. Javnar mótvegis útlandinum.....	16
3.1 Handilsjavnin.....	16
3.2 Úflutningurinn.....	18
3.3 Innflutningur.....	19
3.4 Uttanlandsskuldin.....	21
4. Almennu fíggjarviðurskiftini.....	23
4.1. Landskassin.....	23
4.2. Kommunurnar .....	24
4.3. Progressivur, proportionalur og degressivur skattur .....	25
5. Peningastovnarnir .....	28
5.1. Lánsfíggjaðar uppgangstíðir.....	28
5.2. Nýggju lánsættirnir og rentustuðulin.....	29
6. Fylgiskjal.....	34
<i>Fylgiskjal 1. Búskaparráðið.....</i>	34
<i>Fylgiskjal 2. Handilsjavnin 2003-2006.....</i>	35
<i>Fylgiskjal 3. Meðalavreiðingarprísur.....</i>	36
7. Keldur .....	37

## Inngangur

Búskaparráðið hevur áður víst á (januar 2006), at Føroyar í áttatiárunum kundu sloppið undan vanlukkuliga skræðlinum í nítiárunum, um skil hevði verið á búskaparpolitikkinum. Tað var ikki bert niðurgongdin innan fiskivinnuna og tann eftirfylgjandi niðurgongdin í gjaldoyrainntøkunum, sum koyrdu okkum á heysin. Heldur var tað skilaleysi búskaparpolitikkurin, sum gjørði munin.

Hetta eru týðningarmikil tíðindi, tí náttúruna og marknaðin kunnu vit ikki ávirka, men búskaparpolitikkurin kunnu vit leggja til rættis eftir umstøðunum. Vit kunnu sostatt hava stabilitet í Føroyum, hóast náttúran og marknaðurin kunnu vera sera óstøðug.

Stutt sagt er boðskapurin, at um búskaparpolitikkurin er skilagóður, so kunnu Føroyar tola stór sveiggj innan fiskivinnuna – og harvið í gjaldoyrainntøkunum, uttan at allur samfelagsbúskapurin fer á heysin.

Spurningurin er bert, hvat er rætti búskaparpolitikkurin at føra? Nær er neyðugt at tátta í, og nær er tað rættast at stimbra konjunkturgondini? Hetta eru ikki einfaldir spurningar at svara, og tað krevur, at vit hyggja nærri at búskapargondini seinnu árinum.

Vit fara tí í hesi frágreiðing fyrst at hyggja at konjunkturgondini seinastu tíðina og síðani at meta um búskaparpolitikkurin.

# 1. Samandráttur

Føroyski búskapurin er í einum hákonjunkturi. Arbeðsloysið er á botni, og innan flestu vinnur er torført at fáa fatur á arbeiðsmegi – serstakliga innan byggivinnuna. Hetta hevur við sær eitt vaksandi prís- og kostnaðarstöði og harvið viknandi kappingarføri hjá útflutningsvinnuni.

## *Hákonjunkturur íkomin av innlendskum eftirspurningi*

Tað er í stóran mun ein øking í innlenska eftirspurninginum, sum hevur ført til búskaparvøksturinum. Hetta síggja vit aftur á handilsjvnanum. Føroyar kunnu sostatt í ár vænta at hava eitt hall uppá umleið 0,9 mia. kr. Vit høvdu eitt líknandi hall í 2003 og 2005, men tað var í stóran mun innflutningurin av skipum, sum førði til hallið. Hetta er ikki stóðan nú, við tað at meðan útflutningurin kan væntast at hækka við 5 prosentum, kunnu vit vænta, at innflutningurin (uttan skip) í fer at hækka við ikki minni enn 20 prosentum.

Tað sær út til, at vøksturinum í búskapinum í stóran mun er fíggaður við láni. Tey seinastu tvey árin hava vit havt eina stóra lántøku við veð í frívirðunum. Hetta er farið fram á ymiskan hátt allastaðni í samfelagnum. Eitt nú hava vit havt fleiri stórar handlar av virkjum, sum hava havt tað til felags, at stór virði eru tikin út úr vinnuni. Handilin við fiskiskipum og reiðaríum eru serdømi. Kapitaliseringin av fiskiloyvum viðførir vanliga, at lán verða tikin við veð í framtíðar veiðu. So leingi rentan er lág, og likviditeturin ríkiligur, er trupulleikin ikki so stórur. Men niðurstøðan er ikki torfør at fáa eyga á:

- Vinnan hevur í stóran mun økt sín fíggarliga váða.

## *Rentustuðulin eigur at endurskoðast*

Eisini á húsamarknaðinum er skuldarbyrðan nógv økt. Nýggir lánimøguleikar, við 10 ára avdráttarfríum láni, hava í fyrsta umfari lækkað byrjunargjaldið. Í seinna lagi er økta gjaldførið heilt ella partvíst vordið til hægri húsaprísir og økta lánibyrd. Tey nýggju lánini, sum frameftir fara at økja munandi um rentustuðulin, hava gjørt tað møguligt hjá húsaeigarunum at lánifígga onnur keyp enn bert húsakeyp. Búskaparráðið mælir tí til:

- At rentustuðulsskipanin verður tikin upp til viðgerðar fyri at taka støðu til um skipanin skal takast av ella um hon skal varðveitast, møguliga í skerdum líkið.

Um hon skal varðveitast mælir Búskaparráðið til:

- At allar rentuútreiðslur verða javnsettar, soleiðis at øll sløg av lánnum hava rætt til rentustuðul.

### *Almenni fíggarpolitikkurin*

Eftir nøkur ár við einum lutfalsliga lítlum halli á landskassanum, verður í 2006 roknað við einum lítlum avlopi.

Tað er tann stóri vøksturin í nýtsluni, sum hevur við sær, at meirvirðisgjøldini til landskassan eisini hækka, og hetta hevur tryggjað javnvágina í roknskapinum hjá landskassanum. Samstundis hevur hetta elvt til eitt hall á handilsjavnanum. Nýtslan, sum hevur skapt eitt vaksandi hall í samfelagnum, hevur sostatt verið við til at økja um avlopið hjá landskassanum.

Búskaparráðið heldur at:

- Tað er ov lítið fokus á, hvussu roknskapurin hjá landskassanum ávirkar samfelagsbúskapin í síni heild.

Kjakið snýr seg oftast um, hvørt tað er avlop ella hall á landskassanum. Ein virkin konjunkturmótgangandi fíggarpolitikkur kemur tí sjáldan fyri, og er heldur undantakið enn reglan. Tá ein hugsar um, at vit í Føroyum ikki kunnu føra penga- og valutapolitikk, heldur Búskaparráðið, at ein meiri virkin fíggarpolitikkur hevði verið ynskiligur. Búskaparráðið heldur tí at:

- Ein skattalætti í 2007-2008 er eitt konjunkturstimbrandi tiltak og vil tí verða við til at økja um hákonjunkturin.

Tað sær ikki út til at vera nakar tørvur á at styrkja um búskapin við skattalætta.

Tá ein hugsar um, at vit í løtuni hava ein hákonjunktur og ta lutfalsliga væleydnaðu útreiðslustýringina hjá landstýrinum, tykist tað løgið, at kommunurnar nærum frítt kunnu vaksa um sítt búskaparlaga virksema. Tað er hópisleyt, at kommunurnar økja um sínar útreiðslur, meðan lögtingið við knøppum og strongum fíggarlógum tryggjar sær, at landstýrið ikki yvirupphitar búskapin. Búskaparráðið viðmælir:

- At kommunurnar verða umfataðar av einari felags landspolitiskari fíggarrammu saman við landskassanum.

### *Frá progressivum til proportionalan skatt*

Búskaparráðið hevur lagt til merkis, at ein munandi viknan av skattaprogessiónini er hend seinastu árin.

Fyrsta orsøkin er, at landsskatturin, sum er tann einasti progressivi skatturin, er vorðin ein minni partur av samlaðu skattinum og avgjøldunum hjá landskassanum, samstundis sum MVG-gjøldini, sum er ein degressivur skattur, er vorðin størri partur.

Önnur orsök er, að ALS-gjaldið, AMEG-gjaldið, gjald til barsilsgrunnin, og önnur gjöld, sum eru proportionalir skattir, gerast altsamt stórra partur af skattainnkrevjingini.

Þriðja orsök er, að allt fleiri uppgávur verða fluttar úr landsstýrinum út á kommunurnar, sum fíggja sítt virksemi við proportionalum skatti.

Tilsamans vilja hesar trúggjar orsøkirnar virka til, að:

- Ein vaksandi partur af tí samlaða skattinum verður útskrivaður, sum proportionalur skattur.

Skattaskipanin er tí við að broytast, soleiðis að tær hægru inntøkurnar blíva skattaðar lutfalsliga minni.

Desember 2006

## 2. Konjunkturgingdin

### 2.1 Arbeiðsmarknaður

#### 2.1.1. Lønargjaldingar

Í talvuni niðanfyri síggja vit gongdina í lønargjaldingunum frá ár 2000 til 2006. Eisini síggja vit gongdina í lønargjaldingunum fyri almenna fyrisiting, aðrar vinnur og fiskivinnuna.

**Talva 2.1 Lønargjaldingar 2000-2006 mió. kr.**

	2000	2001	2002	2003	2004	2005	2006 <sup>1</sup>	+/- % <sup>2</sup>
<b>Lønargjaldingar tilsamans</b>	4.690	5.276	5.737	5.785	5.861	6.005	4.689	6,57
<i>Almenn fyrisiting og tænastr</i>	1.459	1.593	1.737	1.839	2.003	2.088	1.592	1,39
<i>Aðrar vinnur</i>	1.955	2.196	2.417	2.532	2.594	2.638	2.103	8,63
<i>Fiskivinna</i>	1.275	1.487	1.583	1.414	1.265	1.279	993	11,21

**Kelda: Hagstova Føroya**

**1. Ár 2006 januar til september**

**2. Prosentvís broyting í lønargjaldingunum jan-sept. 2005 og jan-sept.-2006**

Hyggja vit at teimum samlaðu lønargjaldingunum sæst, at tað hevur verið ein støðugur vøkstur í samlaðu lønargjaldingunum síðan ár 2000. Tað sæst eisini, at størsti vøksturinn var í tíðarskeiðinum 2000 til 2001, tá samlaðu lønargjaldingarnar vuksu úr 4,7 til 5,3 mia. kr., svarandi til ein vøkstur uppá 12,5 prosent, meðan vøksturinn í tíðarskeiðinum 2002 til 2003 einans var 0,8 prosent. Tey fylgjandi árinu øktust lønarútreiðslurnar aftur og vuksu úr 5,9 mia. kr. í 2004 til 6,0 mia. kr. í 2005, svarandi til ein vøkstur uppá 2,4 prosent.

Sum heild kunnu vit siga, at framgongdin, sum vit høvdu í byrjanini av hesum aldarskiftinum, steðgaði upp í 2002-2003. Síðani 2004 hevur búskapurin tó aftur tikið dik á seg.

Talvan vísir eisini, at tað, sum hevur hálað niðureftir í samlaðu lønarútgjaldingunum, er fiskivinnan. Tí meðan bæði tann almenni sektorurin og aðrar vinnur hava havt framgongd síðani ár 2000, hevur fiskivinnan havt eina niðurgongd í lønargjaldingunum í tíðarskeiðinum 2002 til 2004. Í tíðarskeiðinum 2002 til 2003 minkaðu lønargjaldingarnar úr 1,6 mia. kr. til 1,4 mia. kr., og svarar hetta til eina minking á 10,7 prosent. Men í 2005 var aftur framgongd í fiskivinnuni, og lønargjaldingarnar vuksu við 1 prosent.

Um vit samanbera lønargjaldingarnar fyri januar til september 2005 við sama tíðarskeið í 2006, so sæst, at framgongdin, sum byrjaði í 2004, hevur hildið áfram í 2006.

**Talva 2.2. Lønargjaldingar jan-sept. 2005-2006**

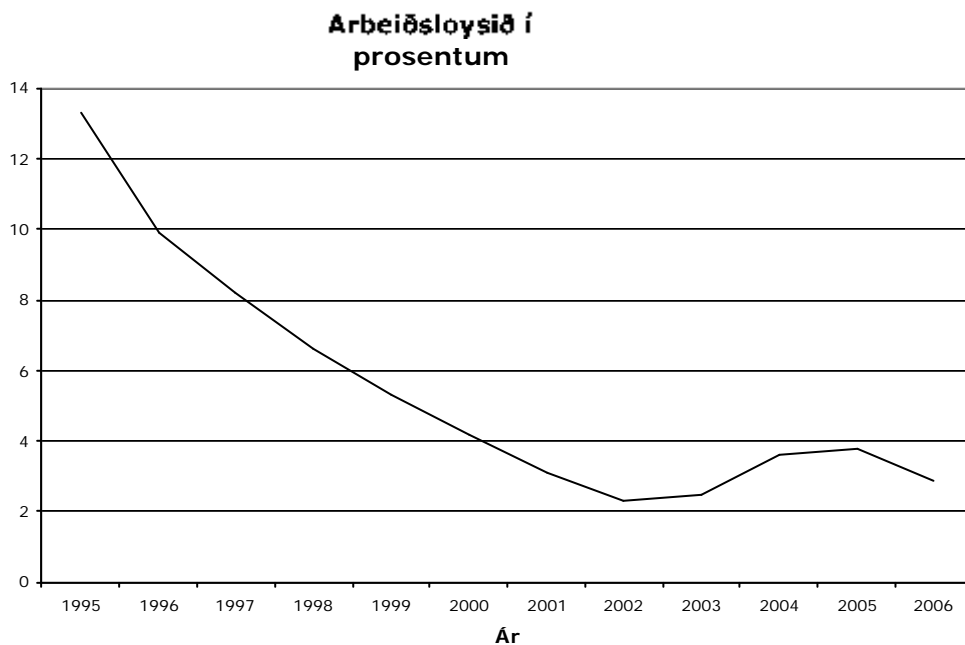
	2005	2006	+/- %
<b>Lønargjaldingar tilsamans</b>	4.400	4.689	6,57
<i>Almenn fyrisiting og tænastr</i>	1.571	1.592	1,39
<i>Aðrar vinnur</i>	1.936	2.103	8,63
<i>Fiskivinnan</i>	893	993	11,21

**Kelda: Hagstova Føroya**

Í talvu 2.2. síggja vit, at samlaðu lønargjaldingarnar hetta tíðarskeiði vuku úr 4,4 mia. kr. í 2005 til 4,7 mia. kr. í 2006, svarandi til 6,6 prosent í vøkstri. Eisini fiskivinnan hevur havt framgongd og hevði ein vøkstur uppá 11,2 prosent.

**2.1.2 Arbeidsloysi**

Niðanfyrirstandandi mynd 2.1.2 vísir gongdina í arbeidsloysinum frá 1995 til 2006 í prosentum.



**Mynd 2.1.2 Arbeidsloysið í prosentum 1995-2006.**

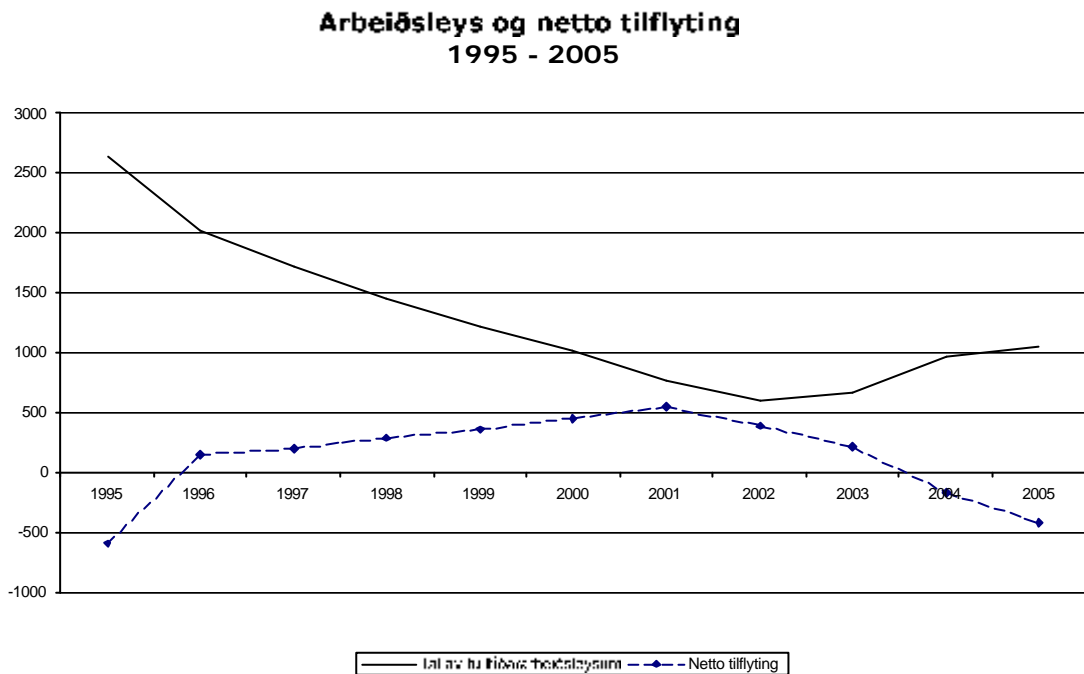
**Kelda: Hagstova Føroya**



Á mynd 2.1.2 síggja vit gongdina í arbeiðsloysinum í prosentum av samlaðu tøku arbeiðsmegini. Gongdin er púra greið. Í 1995 var arbeiðsloysið heili 13,3 prosent og fall síðan støðugt fram til 2002, tá tað kom niður á 2,3 prosent, sum er tað lægsta nakrantíð. Eftir 2002 vaks arbeiðsloysið fram til 2005, tá tað kom upp á 3,8 prosent. Enn er árið 2006 ikki lokið, men meðalarbeiðsloysið fyrra hálvárið er á 2,9 prosent. Til samanberingar kunnu vit nevna, at meðalarbeiðsloysið í OECD-londunum var 8 prosent. Í altjóða høpi eru tað bert Ísland og Føroyar, sum liggja undir 3 prosent. Vit hava sostatt havt eitt óvanliga lágt arbeiðsloysi.

### 2.1.3 Flyting

Á myndini niðanfyri er gondin í arbeiðsloysinum samanborin við gongdina í nettoflytingini frá 1995 til 2005.



### Mynd 2.1.3. Arbeiðsleys og netto tilflyting 1995-2005

**Kelda: Hagstova Føroya**

Omanfyri (mynd 2.1.3) síggja vit, at tá arbeiðsloysið fellur, flyta fólk til landið, og tá arbeiðsloysið hækkar, flyta fólk av landinum. Á myndini síggja vit eisini, at talið av innflytarum vaks støðugt fram til 2001, tá vend kom í. Og frá miðjum 2003 var fráflytingin størri enn tilflytingin, soleiðis at vit í 2005 høvdu eina nettofráflyting upp á 422 fólk.

Um fólk ikki høvdu havt møguleika at flyta av landinum, tá arbeiðsloysið vaks, so hevði arbeiðsloysið verið størri enn tað er. Hinvegin hevði tað verið enn minni, tá konjunkturarnir eru góðir. Flytingin minkar sostatt um sveiggini í arbeiðsloysinum.

## 2.2 Fiskaútflutningurin

Síðani 2001 hevur útflutningurin af fiski verið støðugt fallandi. Men í ár er broyting komin í, og vit síggja fyri fyrstu ferð síðani 2001 ein vøkstur í fiskaútflutninginum uppá 3,9 prosent.

Í talvu 2.3 síggja vit, at frá 2001 til 2002 fall fiskaútflutningurin úr 4,2 mia. kr. niður í 4,1 mia. kr. svarandi til eitt fall uppá 1,5 prosent. Størst var fallið frá 2003 til 2004, tá fall útflutningsvirðið úr 3,7 mia. kr. niður í 3,4 mia. kr. svarandi til eina niðurgongd uppá 7,7 prosent.

**Talva 2.3. Fiskaútflutningur 2000-2006 í mió. kr.**

	2001	2002	2003	2004	2005	2006 <sup>1</sup>	+/- % <sup>2</sup>
<b>Tilsamans</b>	4.224	4.162	3.765	3.477	3.367	2.575	<b>3,9</b>
<i>Tosk, hýsa og upsi</i>	1.581	1.864	1.590	1.406	1.434	1.115	<b>8,5</b>
<i>Svartkjaft, sild, makrel</i>	388	330	233	222	345	193	<b>-1,1</b>
<i>Rækjur</i>	318	245	221	147	98	55	<b>-36,2</b>
<i>Laksur og síl</i>	992	943	965	762	499	279	<b>-28,7</b>
<i>Onnur fiskasløg</i>	945	780	755	939	991	933	<b>20,0</b>

**Kelda: Hagstova Føroya**

**1. Januar-september.**

**2. Broyting í prosent januar-september í 2005 og 2006.**

Rækjuvinnan hevur verið í stórari afturgongd øll árin síðani 2001, og í ár er útflutningurin av rækjum minkaður niður á 63 mió. kr. í mun til 318 mió. kr. í 2001.

Størsti parturin av útflutninginum eru botnfiskasløgini toskur, hýsa og upsi. Hetta er eisini tann veiðan, sum hevur størsta áriníð á framleiðsluna á landi.

## 2.3 Feskfiskaveiðan

### 2.3.1 Nøgd

Í talvu 2.3.1 niðanfyrir síggja vit gongdina í samlaðu feskfiskaveiðuni gjørdar upp í tonsum fyrir árin 2000 til 2005. Eisini er gongdin fyrir tosk, upsa og hýsu, sum eru týðningarmestu partarnir av fiskiveiðuni í Føroyum, gjørdar upp.

Tað framgongur, at samlaða feskfiskaveiðan hevur verið minkandi frá 2002 til 2004. Men í 2005 byrjaði aftur at ganga framá, og fiskaðu vit hetta árið 133,7 tús. tons í mun til 122 tús. tons í 2004. Ein øking uppá 10,4 prosent.

**Talva 2.3.1 Feskfiskaveiðan ár 2000-2005 í tonsum**

	2000	2001	2002	2003	2004	2005
<b>Samlaða feskfiskaveiðan</b>	102.172	120.665	140.006	133.704	122.069	134.748
<i>Tosk</i>	22.404	27.672	38.443	37.334	25.282	18.879
<i>Hýsa</i>	14.926	14.815	23.856	24.565	22.356	19.977
<i>Upsi</i>	35.093	44.792	50.758	42.521	42.518	62.077

**Kelda: Hagstova Føroya**

Í talvu 2.3.2 (niðanfyri) síggja vit feskfiskaveiðuna í tonsum fyri tíðarskeiðið januar-september 2005. Tað framgongur, at í januar-september 2006 høvdu vit eina framgongd uppá 2,8 tús. tons, í mun til sama tíðarskeið í 2005, og svarar hetta til ein vøkstur uppá 2,9 prosent.

**Talva 2.3.2 Feskfiskaveiðan tíðarskeiðið jan-sept 2005-2006 í tonsum**

	2005	2006	+/- % <sup>1</sup>
<b>Samlaða feskfiskaveiðan</b>	98.779	101.606	2,9
<i>Toskur</i>	13.256	10.355	-21,9
<i>Hýsa</i>	13.939	12.592	-9,7
<i>Upsi</i>	43.900	43.229	-1,5

**Kelda: Hagstova Føroya**

**1) Prosentvís broyting fyri tíðarskeiðið januar-september 2005 og januar-september 2006.**

Hyggja vit at gongdini fyri tey støku fiskasløgini, sæst at toskaveiðan hevur verið støðugt minkandi síðan 2002. Sostatt fiskaðu vit í januar-september 2005 13,3 tús. tons av toski, meðan vit í sama tíðarskeiði í ár fiskaðu 10,3 tús. tons. Hetta svarar til eina minking uppá 21,9 prosent.

Hýsufiskiskapurin hevur verið í minking síðani 2003, og um vit samanbera hýsufiskiskapin í januar-september 2006 við sama tíðarskeið í 2005, sæst, at meðan vit í ár fiskaðu 12,6 tús. tons av hýsu, fiskaðu vit undanfarna ár 14 tús. tons, og svarar hetta til eina minking uppá 9,7 prosent.

Í 2005 fiskaðu vit 62 tús. tons av upsa í mun til 42,5 tús. tons í 2004, og svarar hetta til ein vøkstur uppá 46 prosent. Samanbera vit tíðarskeiðið januar-september 2006 við sama tíðarskeið í 2005, sæst, at upsaveiðan er minkað við 1,5 prosentum. Tó er upsaveiðan fyri hesar 9 mánaðirnar hægri enn upsaveiðan fyri alt árið 2004. Sæð yvir øll árin 2000 til 2006, so hevur upsaveiðan í 2006 verið góð, og hevur hetta partvíst uppvigað niðurgondina í toskafiskiskapinum.

Niðurgondin í toskaveiðuni er ikki komin heilt óvæntað. Longu í 2004 vísti Fiskirannsóknarstovan á, at toskastovnurin var so lítil, at stovnurin í 2006 kundi væntast at koma niður á sama støði sum í kreppuárinum 1991-92. Seinastu yvirlitstrolingarnar,

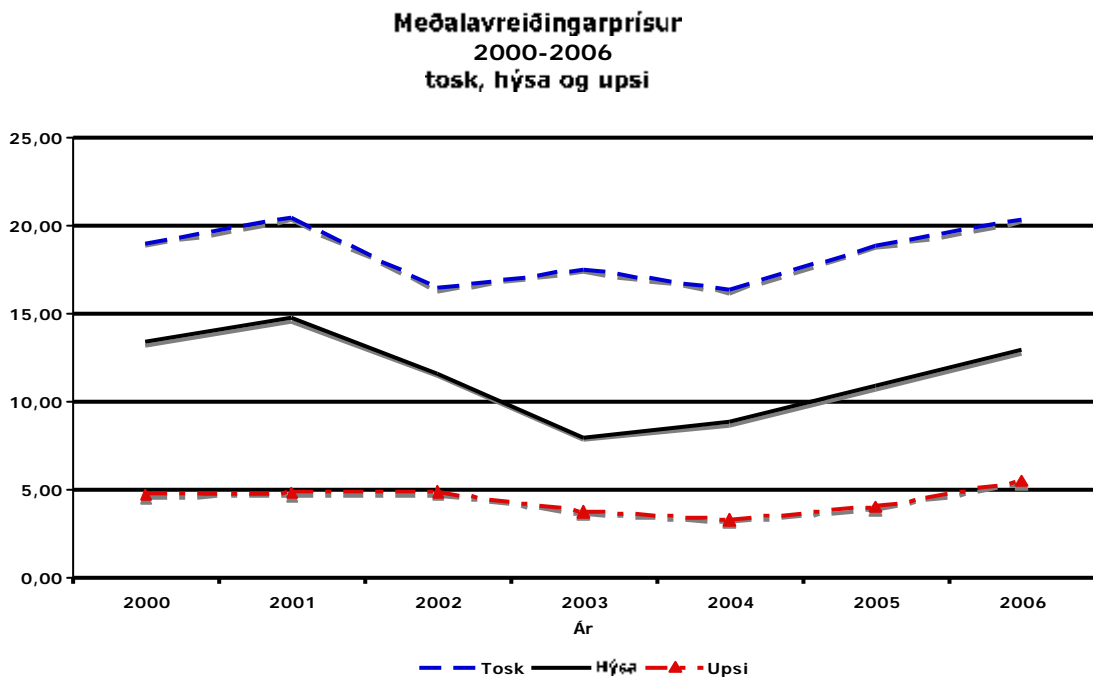
sum gjørdar vórðu í august 2006, hava stuðlað uppundir hesa niðurstøðu.<sup>1</sup> Søguliga er hetta tað lægsta man veit um.<sup>2</sup>

Sambært hesum kunnu vit ikki vænta eina uppgongd í toskaveiðuni í bræði, og tey skip og virki, sum eru tengd at hesari veiðu, kunnu fáa trupulleikar komandi árin.

Hýsustovnurin verður hinvegin mettur at vera væl fyri í lýtuni, men væntast kann, at stovnurin fer at minka skjótt, tí tilgongdin hevur verið vánalig seinastu árin. Upsastovnurin er eisini mettur at vera hampuliga væl fyri<sup>3</sup>.

### 2.3.2 Virði

Meðan gongdin í samlaðu feskfiskaveiðuni ikki er vaksin merkisvert mátað í tonsum, so hevur gongdin í avreiðingarprísunum harafturímóti verið jalig seinastu árin. Í mynd 2.3.2 síggja vit prísgongdina fyri tíðarskeiðið 2000-06. Frá 2000 til 2003 vóru meðalavreiðingarprísirnir fyri tosk, hýsa og upsa fallandi, men frá 2004 er gongdin vend, og síðani tá hava prísirnir verið støðugt vaksandi á hvørjum ári.



**Mynd 2.3.2 Meðalavreiðingarprísur 2000-2006, tosk, hýsa og upsi**  
**Kelda: Hagstova Føroya**

<sup>1</sup> Fiskirannsóknarstovan, 7 september 2006. Yvirlitstrolingar. Túrur nr. 0656

<sup>2</sup> Tilmæli frá Fiskirannsóknarstovuni 14. Juni 2006.

<sup>3</sup> Fiskirannsóknarstovan, 7 september 2006. Yvirlitstrolingar. Túrur nr. 0656

Størsta prísfallið var í tíðarskeiðinum 2001 til 2003. Frá 2001 til 2002 fullu toskaprísirnir úr 20,50 kr/kg, niður á 16,50 kr/kg, svarandi til eitt fall uppá 19,5 prosent. Prísurin á hýsu fall úr 14,80 kr/kg í 2001 niður á 11,60 kr/kg í 2002 – eitt fall uppá 21,30 prosent.

Síðani 2004 hava fiskaprísirnir aftur verið í framgongd. Í 2005 til 2006 vaks toskaprísurin úr 18,80 kr/kg til 20,40 kr/kg, sum svarar til ein vøkstur uppá 8 prosent. Størsta prísframgongdin hevur tó verið í upsaprísinum, sum vaks úr 4,10 kr/kg í 2005 til 5,50 kr/kg í 2006, svarandi til ein vøkstur uppá 35,10 prosent. (sí fylgiskjal 3. Talva 6.2)

Framgongdin í fiskaprísunum sæst eisini aftur í samlaða virðinum á feskfiskaveiðuni. Í niðanfyrirstandandi talvu 2.3.2 síggja vit virðisbroytingina (mió. kr.) í tíðarskeiðnum 2000-2006 fyri samlaðu feskfiskaveiðuni og fyri tosk, hýsu og upsa.

### Talva 2.3.2 Feskfiskaveiðan ár 2000-2006 í mió. kr.

	Heilár						Tíðarskeiðið januar-september		
	2000	2001	2002	2003	2004	2005	2005	2006	+/- % <sup>1</sup>
<b>Samlaða</b>									
<b>Feskfiskaveiðan</b>	1.146	1.324	1.368	1.208	1.044	1.146	809	913	12,9
<i>Tosk</i>	396	502	536	563	390	340	234	192	-18,0
<i>Hýsa</i>	225	211	265	190	177	199	138	146	5,7
<i>Upsi</i>	171	223	247	159	140	248	157	220	39,9

**Kelda: Hagstova Føroya**

#### 1) Prosentvís broyting fyri tíðarskeiðið januar-september 2005 og januar-september 2006

Samlaða veiðivirðið hevur verið vaksandi síðani 2004. Sostatt var virðið á samlaðu feskfiskaveiðuni í 2005 komið upp á 1,1 mia. kr. í mun til 1 mia. kr. í 2004, og svarar hetta til ein vøkstur uppá 9,8 prosent. Samanbera vit tíðarskeiðið januar-september 2006 við sama tíðarskeið í 2005, sæst at samlaða virðið vaks úr 809 mió. kr. uppí 913 mió. Kr., svarandi til ein vøkstur uppá 12,9 prosent.

Hóast toskaprísurin er farin munandi upp, hevur hetta ikki verið nóg mikið til at mótviga niðurgongdina í samlaðu toskaveiðuni, og tí er virðið minkað úr 234 mió. kr. í januar-september 2005 til 192 mió. kr. sama tíðarskeiðið í 2006, og svarar hetta til eina minking uppá 18 prosent.

Virðið á hýsu er hækkað úr 138 mió. kr. í januar-september 2005 til 146 mió. kr. sama tíðarskeið í 2006, svarandi til eina øking uppá 5,7 prosent.

Søluvirðið á upsa vaks úr 157 mió. kr. januar-september 2005 til 220 mió. kr. sama tíðarskeið 2006 og svarar hetta til ein vøkstur uppá 39,9 prosent. Hendan framúr jaliga gongd kemst partvíst av, at kiloprísurin er farin upp, men eisini av, at upsaveiðan hevur verið góð seinastu tvey árin.

Samanumtikið kunnu vit siga, at virði á feskfiskaveiðuni er økt síðan 2004. Vøksturin skyldast, at prísurin er farin upp og at framgongd hevur verið í upsaveiðuni. Vit kunnu tó vænta, at tað fer at taka langa tíð at koma burtúr trupulleikunum í toskavinnuni.

## 2.4 Alivinnan

Alivinnan hevur verið fyri stórum bakkasti, síðani fyrsti tilburður av ILA-sjúkuni varð staðfestur, men nú tykist sjúkan at vera bast, tí ILA-fongdur fiskur hevur ikki verið tikin síðani 2005. Hetta hevur styrkt um framtíðarútlitini hjá hesi vinnu, sum fyri bert fáum árum síðani var ein týðandi partur av okkara búskapi.

Tøkan av fiski hevur sum kunnugt verið fallandi (talva 2.4), og í 2004 fall tøkan av fiski við 21 tús. tonsum. Í 2005 var tøkan komin niður á 19 tús. tons, t.v.s. minkað við 67,6 prosentum síðani 2003.

**Talva 2.4 Laksur og síl tikin í tonsum skift á slag og ár**

	2000	2001	2002	2003	2004	2005
<b>Laksur</b>	28.292	43.917	36.863	50.737	33.600	15.549
<b>Síl</b>	1.005	2.501	8.362	7.666	3.819	3.370
<b>Tilsamans</b>	29.297	46.418	45.225	58.403	37.419	18.919

**Kelda: Hagstova Føroya**

Í talvu 2.4.1 (niðanfyri) síggja vit gongdina í útflutninginum av laks og sílum í tús. kr. Tað sæst, at síðani 2001 er útflutningurin av laks fallin støðugt, og í 2005 var hann komin niður á 440 mió.kr. – minni enn helvtin av útflutningsvirðinum í 2001. Eisini útflutningurin av sílum hevur verið fyri stórum bakkasti. Í 2002 útfluttu vit fyri 160 mió. kr. av sílum, men í 2005 var útflutningurin komin niður á 59 mió. kr.

**Talva 2.4.1 Útflutningurin av laks og sílum 2000-2005 í tús. kr.**

	2000	2001	2002	2003	2004	2005
<b>Laksur</b>	860.649	939.406	812.731	804.623	684.992	439.852
<b>Síl</b>	28.410	52.398	130.424	159.912	77.366	58.674

**Kelda: Hagstova Føroya**

Í talvu 2.4.2 (niðanfyri) síggja vit gongdina í útflutninginum av laks og sílum fyri tíðarskeiðið januar-september 2005 og 2006. Tað sæst, at útflutningurin av laks í tíðarskeiðnum januar-september 2006 minkaði við 35,5 prosentum samanborið við sama tíðarskeið í 2005.

**Talva 2.4.2 Útflutningurin av laks og sílum tíðarskeiðið januar-september 2005-2006 í tús. kr.**

	2005	2006	+/-%
<b>Laksur</b>	355.216	228.949	-35,5
<b>Síl</b>	35.586	49.664	39,6

**Kelda: Hagstova Føroya**

Hinvegin so høvdu vit hetta tíðarskeiðið ein vøkstur í útflutninginum av sílum uppá 39,6 prosent.

Mett út frá nøgdunum av rogni, sum er sett út í smoltstøðirnar, hava vit mest sannlíkt rokkið botnin hvat tøkku viðvíkur. Í 2007 er ein øking í tøkuni væntandi. Hetta veldst sjálvandi um, hvussu tað kemur at ganga við sjúkufyribyrgingini. Fer tað at eyðnast framhaldandi at basa sjúkuni, eru útlitini væl betur fyri, at tað kemur at ganga framá eftir 2006.

Gongdin seinastu árinum hevur verið, at nøgdin av alilaksi, ið er komin inn á marknaðin hevur verið lítil, og tí hevur prísurin verið høgur. Men nú eru nøgdin farnar at vaksa aftur, og tí er prísurin fallandi.

Samanumtikið kann sigast, at eftir stóra skræðlið eru útlitini vorðin nakað betri, nú tað er eyðnast at basa ILA-sjúkuni. Tó kunnu vit vænta, at prísurin verður undir trýsti vegna stóru framleiðsluna. Vit kunnu heldur ikki vænta, at føroyska framleiðslunøgdin kemur upp á sama støði, sum tá vinnan var í hæddini.

### 3. Javnar mótvegis útlandinum

#### 3.1 Handilsjavnin

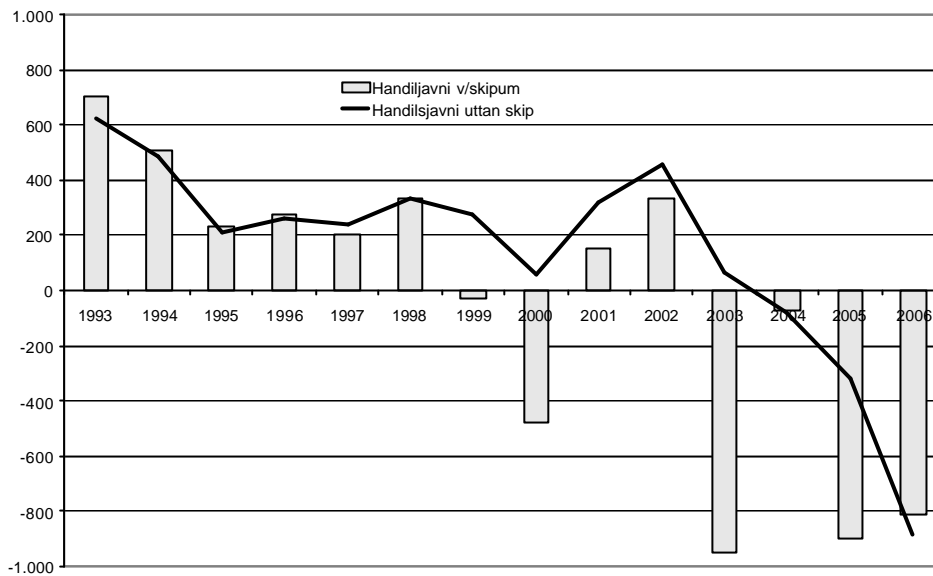
Handilsjavnin, sum síðani kreppuna í 90'unum hevur havt eitt árligt avlop á umleið 300 mill kr., hevur nú hall. Síðani 2003 hevur gongdin verið móti javnt størri halli, og í lýtuni, roknað út frá tølunum til og við september 2006, verður hallið fyri alt árið 2006 mett at verða um 890 mill. kr. uttan skip. Í tíðarskeiðinum januar til september vísir skipajavnin eitt avlop á 76 mill. kr., t.v.s. at handilsjavnin íroknað skip liggur um 800 mill. kr.

	2002	2003	2004	2005	2006
Innflutningur uttan skip	3.719	3.711	3.582	3.710	4.472
Útflutningur uttan skip	4.174	3.773	3.500	3.392	3.586
<b>Handilsjavni uttan skip</b>	<b>455</b>	<b>62</b>	<b>-82</b>	<b>-318</b>	<b>-887</b>
Innflutningur – skip og flogfør	178	1.154	179	777	29
Útflutningur – skip og flogfør	61	139	189	195	105
<b>Javni – skip</b>	<b>-118</b>	<b>-1.015</b>	<b>10</b>	<b>-582</b>	<b>76</b>
Innflutningur	3.897	4.865	3.762	4.486	4.501
Útflutningur	4.234	3.912	3.689	3.586	3.690
<b>Handiljavni v/skipum</b>	<b>337</b>	<b>-953</b>	<b>-72</b>	<b>-900</b>	<b>-811</b>

Handilsjavnin 2002-2006 í mió kr. Kelda: Hagstova Føroya. 2006 er meting gjørd av Búskaparráðnum út frá mánaðunum januar til september.

Mynd 3.1. vísir gongdina í handilsjavnanum við og uttan skip. Meðan hallið í 2000, 2003 og lutvíst 2005 stavaði frá innflutningi av skipum, stavar partur av hallinum í 2005 og alt hallið í 2006 frá øðrum innflutningi enn skipum. Tað er sostatt hend ein rættilig stór broyting í handilsjavnanum uttan skip, sum er farin frá avlopi til rættiliga stórt hall seinastu árin. Hallið nú stavar sostatt frá øktari innlendskari nýtslu og ikki frá innflutningi av skipum.





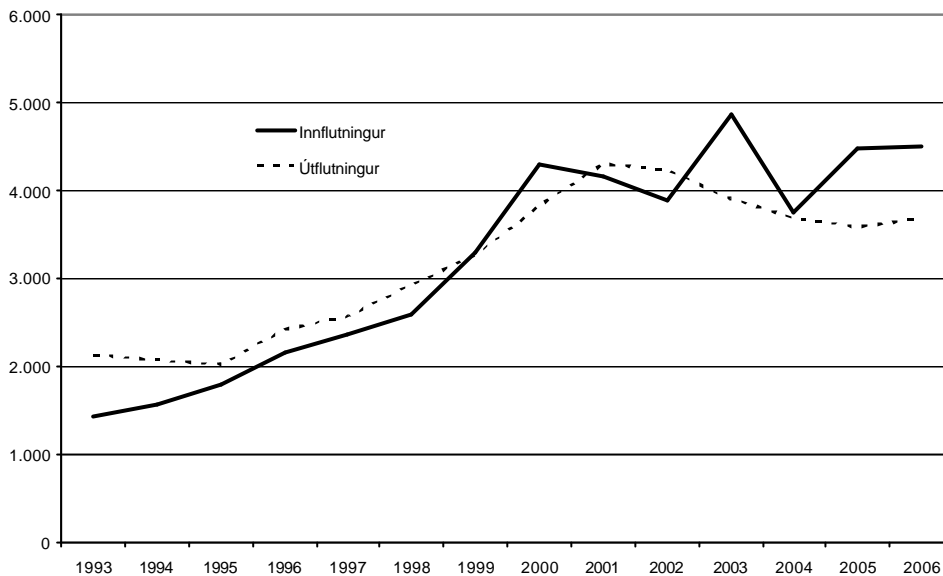
**Mynd 3.1: Handilsjavnin 1993-2006 í míó kr.**

**Kelda: Hagstova Føroya.**

**2006 er meting gjørd av Búskaparráðnum út frá mánaðunum januar til september.**

Mynd 3.2 vísur gongdina í innflutninginum og útflutninginum síðani 1993. Orsøkin til vaksandi hallið seinastu árin hefur serliga verið minkandi útflutningur. Hóast innflutingurin mestsum hefur staðið í stað, hefur útflutningurin havt eina munandi minking, úr 4,3 mia. kr. í 2001 til 3,6 mia. kr. í 2005, og tískil hefur hall verið á javnanum.

Í 2006 er útflutningurin vaksin nakað, meðan innflutningurin hefur staðið mestsum í stað. Tískil er handilsjavnin batnaður eitt vet í 2006. Hetta er tó ikki fulla myndin, tí orsøkin til batnaða handilsjavnan er, at stórt sæð eingin innflutningur hefur verið av skipum í 2006, meðan stórir vøkstur hefur verið av øllum øðrum vørubólkum. Harvið er hallið á handilsjavnanum uttan skip økt við umleið einari hálvari milliard í 2006 í mun til 2005.



**Mynd 3.2: Innflutningur og útflutningur við skipum 1993-2006 í mió kr.**

**Kelda: Hagstova Føroya.**

**2006 er meting gjørd av Búskaparráðnum út frá mánaðunum januar til september.**

Spurningurin er, hví hetta hallið er komið, um hetta er eitt varandi hall, og um tað rættast av sær sjálvum ella um tað er neyðugt at gera tiltøk fyri at rætta upp á hallið.

Sum heild kann sigast, at góð orsøk kann vera til at hava hall í eitt ávíst tíðarskeið, um orsøkin er, at vinnutól eru við at verða bygd upp – t.d. um alivinnan er við at økja um framleiðsluna og tí hevur brúk fyri øktum innflutningi, til framleiðslan er komin fyri seg aftur.

Stóri vøksturin í innflutninginum uttan skip ber tó týðilig tekin um, at innlenska nýtslan er økt nógv seinasta árið, og spurningurin er tískil, um nøkur vandatekin eru við gongdini í løtuni, ella um gongdin rættast av sær sjálvum – t.d. við at innflutningurin minskar, ella við at útflutningurin økist.

Fyri at greina hetta nærri, verður niðanfyri hugt at útflutninginum og innflutninginum býtt út á bólkar, soleiðis at ein neyvari mynd fæst av støðuni.

### 3.2 Útflutningurin

Gongdin í útflutninginum er avleidd av gongdini í fiskivinnuni og alivinnuni. Útlitini hjá hesum vinnum eru gjøgnumgingin frammanfyri, og her skal bert nevast, at samanumtikið kann roknast við einum ávísum vøgstri í útflutningsvirðinum.

Spurningurin er, um roknast kann við so stórum vøgstri, at hallið á handilsjavnanum kann tippast við útflutningsvøgstri – hetta er sera lítið sannlíkt. Hóast ein ávísur vøgstur verður komandi árin, er munurin millum inn- og útflutning í 2006 umleið 890 mió. kr.

frároknað skip. Í einum vanligum ári verður innflutt ein ávís nøgd av skipum, og tískil skal útflutningurin vaksa omanfyri 1 mia. kr., um javnvág aftur skal verða á handilsjavnanum – væl at merkja um innflutningurin ikki økist, men einans stendur í stað.

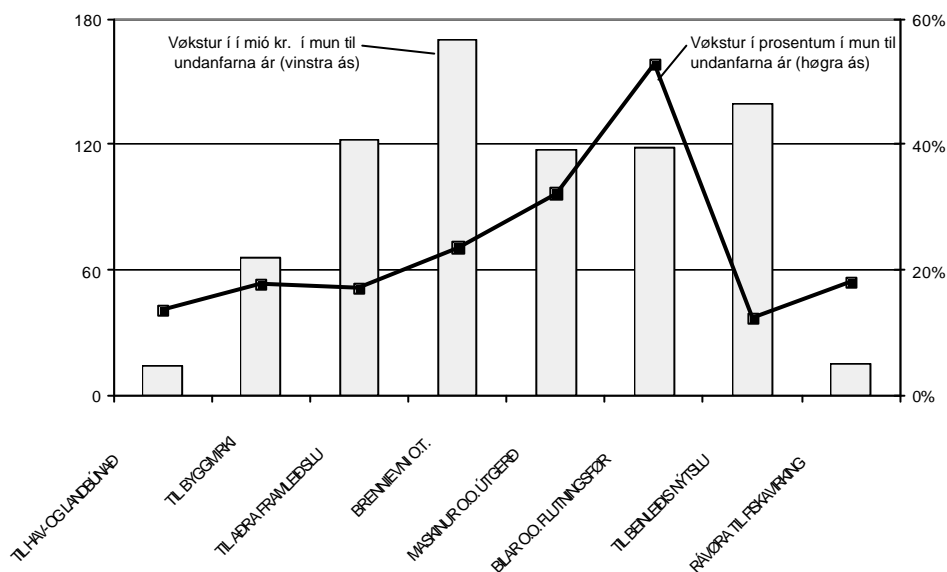
Spurningurin er tí, um javnvágin kann koma við at innflutningurin minkar.

### 3.3 Innflutningur

Eftir at hava staðið mestsum í stað síðani 2000, er innflutningurin nú farin at vaksa aftur. Vøksturur í 2006 í mun til 2005 kann tykjast rættiliga ógvusligur – metingin er ein vøkstur hægri enn 20 prosent í innflutninginum uttan skip, svarandi til uml. 760 mió. kr.

Mynd 3.3 vísir vøksturur í innflutninginum frá 2005 til 2006 býttan á nýtslubólkar. Serliga stórur er vøksturur innan bólkin *'bilar og onnur flutningsfjør'*, har vøksturur er omanfyri 50 prosent. Talan er tó um ein vøksturur innan allar nýtslubólkar, við tað at allir bólkarur eru øktir við meiri enn 12 prosentum hvjør.

Verður hugt eftir vøkstrinum í mió. kr., sæst, at størsti vøksturur er innan *'brenninevni o.t.'*, har metingin er, at innflutningurur fer at vera uml. 170 mió kr. størri í 2006 enn í 2005. Næststørsti vøksturur er innflutningur *'til beinleiðis nýtslu'*, sum er øktur 140 mió. kr. Aðrir bólkar eru tó eisini øktir nógv. Soleiðis eru innflutningsbólkarur *'til aðra framleiðslu'*, *'maskinur og útgerð'* og *'bilar og onnur flutningsfjør'* øktir við uml. 120 mió. kr. hvjør. Innflutningurur *'til byggivirki'* er øktur við uml. 66 mió kr.



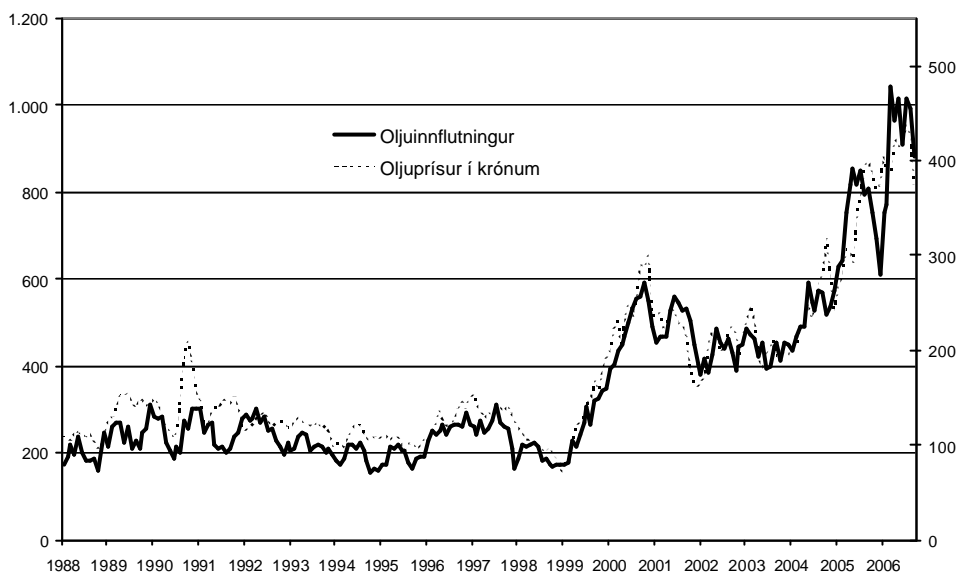
Mynd 3.3: Vøksturur í innflutningsvirðinum í prosentum og mió. kr. frá 2005 til 2006 býtt á nýtslubólkar.

Kelda: Hagstova Føroya og egnar útrokningar.

Tølini fyri 2006 er meting gjørð av Búskaparráðnum út frá mánaðunum januar til september.

Samanumtikið kann sigast, at talan er um rættiliga stóran vøksturur í innflutninginum av nýtsluvørum. Hetta sæst eisini aftur í landskassaroknskapinum sum økt MVG-inntøka. Talan er tó eisini um øktan innflutningur av vørum til framleiðslu – bæði maskinur, útgerð, tilfar og rávrur.

Størsti vøxsturin í innflutninginum var sum nevnt í bólkinum 'brennievni o.t.'. Mynd 3.4 vísir gongdina í hesum bólkinum í tíðarskeiðinum frá 1988 til 2006. Á myndini er prísurin á ráolju (crude oil) eisini avmyndaður. Sum tað sæst á myndini, er innflutningurinn vaksin úr uml. 200 mió. kr. árliga í tíðarskeiðinum 1988 til 1998 til uml. 900 mió kr. í 2006. Á tættu sambandinum millum oljuprísinn og innflutningsvirðið á brennievni sæst eisini, at høvuðsorsøkin til vøxsturin í innflutningsvirðinum er oljuprísurin og ikki broytingar í nøgd av olju. Í Føroyum stava umleið 94 prosent av allari orkunýtsluni frá innfluttari olju, við tað at oljan verður nýtt til bilar, skip, flogfør, upphiting og elframleiðslu. Føroyski búskapurin er tí sera tengdur at oljuni, og tískil er sera sannlíkt, at innflutningurinn av olju ikki minkar stórvegis, uttan so at oljuprísurin fer niður.



**Mynd 3.4:** Innflutningurinn av brennievni o.t. í mió. kr. (vinstra ás) samanborin við prísinn á ráolju í kr/tunnu (høgra ás).

Kelda Hagstova Føroya, Nationalbankin í Danmark og <http://inflationdata.com>

Samanumtikið kann sigast um innflutningin, at talan er um stóran vøxstur seinasta árið, har nakað stavar frá øktum vinnuligum virkseimi og hækkingi oljuprísar, meðan rættiliga stórir partur stavar frá øktum innlenskum eftirspurningum – hetta sæst m.a. aftur á øktum innflutningi av vørum til beinleiðis nýtslu, bilum og byggiltfari. Tað er greitt, at stóri innlenski eftirspurningurinn eisini er við til at økja um innflutningin av maskinum og tilfari til ídnaðin, t.v.s. at økingin í innlensku nýtsluni hevur havt sera stóra ávirkan á innflutningsvirðið.

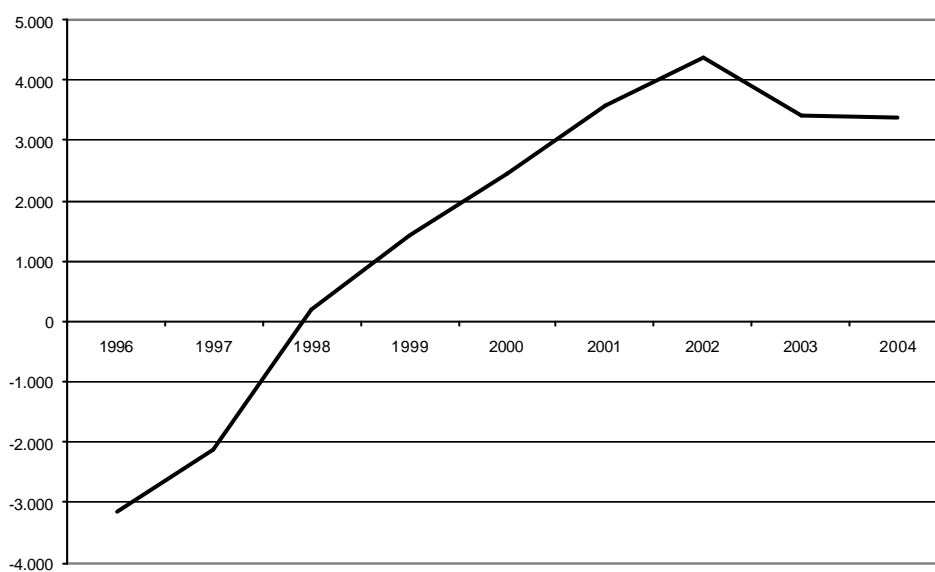
Niðurstøðan má sostatt vera, at um so er, at innlenski eftirspurningurinn heldur sær, og innflutningurinn tískil ikki minkar, má roknast við halli á handilsjavnanum eisini komandi árin, tí sera ósannlíkt er, at javnvág fæst á handilsjavnanum gjøgnum øktan útflutning.

Ein møguleiki at skapa javnvág á handilsjavnanum er tískil at seta tiltøk í verk, sum minka um innlenska eftirspurningin og harvið minka um hallið á handilsjavnanum. Áðrenn støða verður tikin til, um hetta er neyðugt, mugu vit tó fyrst hyggja at

uttanlandsskuldini, tí um uttanlandsskuldin er minkandi, er lítil og eingin orsøk til at minka um innlenska eftirspurningin, meðan tað kann vera orsøk til at seta tiltøk í verk, um skuldin er vaksandi.

### 3.4 Uttanlandsskuldin

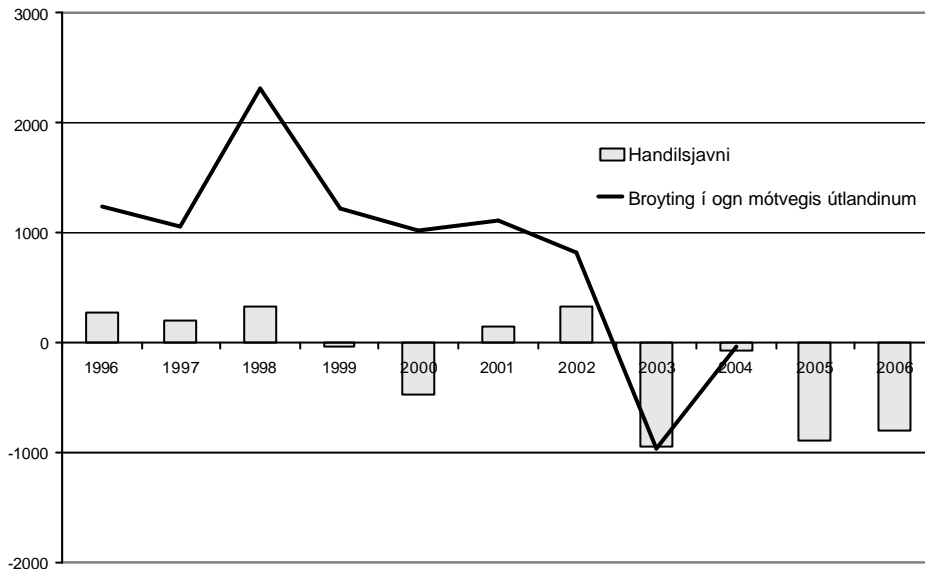
Mynd 3.5 vísir gongdina í ognini mótvegis útlandinum. Í kreppuárunum í 1990'unum øktist føroyska uttanlandsskuldin nógv, síðan vendist gongdin og fram til 2002 minkaði skuldin og varð í 1998 til nettoogn mótvegis útlandinum. Eftir 2002, tá ognin var uml. 4,4 mia. kr., hevur ognin aftur verið minkandi og var uml. 3,4 mia. kr. við árslok 2004, sum er seinasta árið við uppgerð av ogn og skuld mótvegis útlandinum.



Mynd 3.5: Samlaða nettoognin í útlandinum í míó. kr.

Kelda: Information Memorandum - Landsbanki Føroya og Hagstova Føroya.

Mynd 3.6. vísir broytingina í ognini mótvegis útlandinum. Fram til 2002 var árligi vøksturin í ognini uml. ein milliard um árið. Síðan 2003 hevur ognin verið minkandi. Orsøkin til minkandi nettoognina er lutvíst at finna á handilsjavnanum, við tað at handilsjavnin er sera stórir partur av gjaldsjavnanum og hevur tískil stóra ávirkan á broytingarnar í uttanlandsskuldini.



**Mynd 3.6: Broyting í ogn mótvegis útlandinum og handilsjavnin í mió. kr.**

**Kelda: Information Memorandum - Landsbanki Føroya, Hagstova Føroya og egnar útrokningar.**

Fram til 2002 vóru bæði handilsjavnin og onnur viðurskifti við til at økja um nettoognina mótvegis útlandinum. Í 2003 og 2004 hava broytingarnar í uttanlandsskuldini nøkulunda fylgt gongdini á handilsjavnanum, men tað er ikki gjørligt at siga, um talan er um nakað varandi samband. Eingi tøl eru tøk fyri uttanlandsskuldina í 2005 og 2006, tískil kann ikki sigast, hvussu gondin hevur verið hesi bæði árin.

Við stóru broytingunum í handilsjavnanum í hyggju, er tað at harmast um, at vit ikki hava álítandi og dagförd tøl fyri gjaldsjavnan og støðuna mótvegis útlandinum (ogn og skuld). Tað er ikki gjørligt, við støði í tøkum upplýsingunum, at taka støðu til um neyðugt er við átøkum fyri at minka innlendsku nýtsluna og hervið at minka um hallið á handilsjavnanum. Gongdin seinastu árin kundi tó bent á, at hetta ikki er í øllum førum rætta tíðin við tiltøkum sum økja um innlendsku nýtsluna.

## 4. Almennu fíggarviðurskiptini

### 4.1. Landskassin

Eftir nokkur ár við halli kemur væntandi aftur jafnvág í landskassaroknskapin í 2006, og sannlíkt eisini eitt ávíst avlop. Landsstýrið hevur í seinastuni mett avlopið í 2006 til at gerast 50 mió. kr. – 261 mió. kr. meiri enn árið fyri.

Framburðurin kann sum heild leiðast aftur til ein vøxstur í inntøkum landskassans frá ymiskum avgjöldum – serliga MVG – ið frá 2005 til 2006 væntandi koma at vaksa við 257 mió. kr. ella 19,4 prosentum. Vøxsturin í MVG-inntøkum landskassans speglar ein sera stóran vøxstur í privatu nýtsluni – og í innflutninginum.

**Talva 4.1. Roknskapur landskassans**

Miό. kr.	2002	2003	2004	2005	2006	2007
Landsskattir	1.675	1.581	1.539	1.508	1.613	1.701
Avgjöld	1.239	1.274	1.259	1.322	1.579	1.627
Ymiskar inntøkur	58	81	41	67	98	88
Blokkstuđul	629	632	633	631	635	635
<b>Inntøkur tilsamans</b>	<b>3.601</b>	<b>3.568</b>	<b>3.472</b>	<b>3.528</b>	<b>3.925</b>	<b>4.051</b>
Rakstrarútreiðslur	3.147	3.192	3.324	3.467	3.577	3.693
Íløguútreiðslur	240	262	228	201	291	261
Rentuútreiðslur, netto	24	91	72	71	7	22
<b>Útreiðslur tilsamans</b>	<b>3.411</b>	<b>3.545</b>	<b>3.624</b>	<b>3.739</b>	<b>3.875</b>	<b>3.976</b>
<b>Úrslit</b>	<b>190</b>	<b>23</b>	<b>- 152</b>	<b>- 211</b>	<b>50</b>	<b>75</b>
Nettoskuld landsstýrisins	1.682	1.690	1.941	2.158		
- í % av BTÚ	16,9	17,4	19,9	21,6		

Kelda: Fíggaráráðið. Tølini fyri 2006 eru metingar (oktober 2006).

Í alt størri mun stava inntøkur landskassans frá eini skattan av nýtsluni heldur enn av inntøkunum. Inntøkan av ymiskum inntøkum verður soleiðis mett at koma at verða 40,2 prosent av samlaðu inntøkum landskassans móti 34,4 prosentum fyri einans 4 árum síðani.

Ein vøxstur í inntøkum landskassans av meirvirðisgjaldi vil vanliga vera knýttur at eini viknan av handilsjavnanum.

Tað er tørvur á einum afturhaldandi heldur enn einum neutralum fíggarpolitikki. Útreiðslur landskassans fara í 2007 væntandi at økjast við 2,6 prosentum, ið skulu sammetast við ein árligan meðalvøxstur á 3,2 prosent hesi seinnu árinum. Sammett við 2006 fer tað væntandi at verða eitt óbroytt avlop á fíggarlógini fyri 2007. Spurningurin er so um ikki landsstýrið - sæð í ljósinum av, at vandi er fyri, at búskapurin fer at kóka yvir - átti at havt hildið meiri aftur og tálmað ógvusliga vøxsturin í eftirspurninginum. Tíðin tykist ikki at vera búgvinn til skattalættar.

Sæð út frá hesum sjónarmiði er tað óskynsam, at kommunurnar ikki eru umfataðar av teimum rammum, ið landsstýrið og lögtingið hava lagt fyri búskaparmeningina.

## 4.2. Kommunurnar

Gjøgnum eina tíð hevur tað verið orðaði politikkur landsstýrisins at flyta fleiri uppgávur út til kommunurnar. Soleiðis má væntast, at kommunurnar koma at fylla lutfalsliga meiri og landsstýrið lutfalsliga minni í heildarbúskapinum. Menningin tykist vera væl á veg. Kommunurnar hava síðani 2002 økt sínar útreiðslur við 7,9 prosentum árliga, og kommunurnar eru mettar at koma at standa fyri 23,7 prosentum av øllum almennu útreiðslunum í 2006 – móti 20,7 prosentum í 2002.

**Talva 4.2. Búskapurin hjá kommununum**

Mi. kr.	2002	2003	2004	2005	2006
<b>Kommunuskattir</b>	<b>1.085</b>	<b>1.099</b>	<b>1.117</b>	<b>1.086</b>	<b>1.172</b>
Rakstrarútreiðslur	627	751	783	791	889
Íløguútreiðslur	228	236	343	264	303
Rentuútreiðslur	36	24	16	20	14
<b>Útreiðslur tilsamans</b>	<b>891</b>	<b>1.011</b>	<b>1.142</b>	<b>1.075</b>	<b>1.206</b>
<b>Úrslit</b>	<b>194</b>	<b>88</b>	<b>- 25</b>	<b>11</b>	<b>- 34</b>

Kelda: Innlendismálaráðið. Tølini fyri 2006 eru metingar (oktober 2006).

Við hesum í huga er týðiligt at síggja, at kommunurnar ikki eru umfataðar av teimum rammum, ið landsstýrið og lögtingið leggja fyri búskaparmeningina. Meðan landsstýrið í 2006 væntandi kemur at økja um sínar útreiðslur við minni enn 3 prosentum í mun til árið frammanundan, so fara kommunurnar væntandi at hava ein vøxstur í útreiðslunum á ikki minni enn 12 prosent.

Kommunurnar eru síðan 1. januar 2001 ikki bundnar av nøkrum hágmarki fyri ásetan av nøkrum ávísum skattaprocenti. Í 2006 var meðalskattaprocentið 20,6 prosent, og um vit sum dømi siga, at tær hækka sít skattaprocent uppí 23,0 prosent vil hetta geva teimum eina eyka vøxstur í skattainntøkunum við 135 mi. kr., ella 11,6 prosent.

Uttan loyvi frá landsstýrinum kunnu kommunurnar tó ikki seta seg í skuld, ið er størri enn 1,3 mia. kr., ið svarar til eitt ára skattainntøkur við skattaprocentinum 23. Fram til endan á 2003 guldu kommunurnar tó skuld niður á hvørjum ári, og móti endanum á 2005 var skuldin 0,7 mia. kr.

Kommunurnar kunnu sostatt, uttan at skula biða um góðkenning frá landstýrismanninum, økja teirra lántøku við 0,6 mia. kr.. Tá tøki peningurin á 0,7 mia. kr. frá endanum av 2005 verður lagdur afturat, ráða kommunurnar samanlagt yvir 1,3 mia. kr. – meiri enn eitt árs



útreiðslur – uttan at renna seg í avmarkingarnar, ið lóggávan ásetur fyri virksemd hjá kommununum.

Tað tykist ikki skilagott, at kommunurnar, ið ráða yvir einum fjórðingi av almennu útreiðslunum, ikki eru umfataðar av felags játtanarrámmum við landstýrið.

### **4.3. Progressivur, proportionalur og degressivur skattur**

Landsskattur er ein progressivur skattur. Skattur verður roknaður eftir einum stígandi ella progressivum stiga. Í útgangsstøðinum hevur progressiónin við sær, at skattur økist meiri enn inntøkan. Grundhugsjónin er, at breiðastu herðarnar skulu bera tyngstu byrðurnar. Grundreglan kemur tó ikki til sín fulla rætt. Skattaloftið viðførur fyri tey hægstlöntu ein marginals-katt á 50 prosent; tað er minni enn marginals-kattur hjá teimum meðallöntu.

Landsskattur er einasti progressivi skattur. Allir aðrir skattir, millum annað kommunalu skattirnir, eru proportionalir. Hetta merkir, at líkamikið hvør inntøkan er, er skattaprosentið tað sama.

Avgjöldini eru somuleiðis proportional, tí at avgjaldssaturin er tann sami fyri øll. Fyri høg sum lág er meirvirðisgjaldssaturin 25 prosent fyri mjøl sum mjólk. Men tann partur av inntøkuni, ið fer til nýtslu, fellur samsvarandi við støddini á inntøkuni. *Mátað í mun til inntøkuna* eru avgjöldini sostatt degressiv. Tann partur av inntøkuni, ið fer til gjald av avgjöldum er við øðrum orðum minkandi í mun til inntøkustøddina. Meirvirðisgjaldið vendir tískil tunga endan niðureftir.

**Talva 4.3. Skattir og avgjöld eftir slagi**

<i>Mið. kr.</i>	<b>2002</b>	<b>2003</b>	<b>2004</b>	<b>2005</b>	<b>2006</b>
Landsskattir	1.675	1.581	1.539	1.508	1.613
<i>Kommunuskattir</i>	1.085	1.099	1.117	1.086	1.172
<i>Aðrir skattir</i>	203	130	167	220	252
Proportionalir skattir	1.288	1.229	1.284	1.306	1.424
Avgjöld	1.239	1.274	1.259	1.322	1.579
Tilsamans	4.202	4.084	4.082	4.136	4.616
Landsskattir, í %	39,9	38,7	37,7	36,5	34,9

**Kelda: Fíggjarmálaráðið og Innlendismálaráðið**

Síðani 2002 eru samlaðu skattirnir og avgjöldini økt við í meðal 2,4 prosentum árliga. Men vøxsturin hevur á ongan hátt verið javnt býttur á ymisku sløgini av skattum og avgjöldum.

Landsskattirnir eru í meðal minkaðir við 0,9 prosentum árliga. Í sama tíðarskeiði eru proportionalu skattirnir – kommunuskattir og gjöld til Arbeidsloysisskipanina og Arbeidsmarknaðareftirlønargrunnin – í meðal øktir við 2,5 prosentum árliga. Men avgjaldsinntøkur landsstýrisins, serliga meirvirðisgjaldið, eru í meðal øktar við ikki minni enn 6,2 prosentum árliga.

**Talva 4.4. Viknandi skattapgressión**

<i>Skattainntøka, býtt upp eftir skattaslagi</i>	<b>2002</b>	<b>2006</b>	<b>Vøxstur</b>
	<b>%</b>	<b>%</b>	<b>% p.a.</b>
Avgjöld	29,5	34,2	6,2
<i>Proportionalir skattir</i>	30,6	30,9	2,5
<i>Progressivir skattir</i>	39,9	34,9	- 0,9
Tilsamans	100,0	100,0	2,4

**Kelda: Fíggjarmálaráðið og Innlendismálaráðið**

Úrslitið hevur verið ein ógvuslig viknan av skattapgressiónini. Meðan proportionalu skattirnir hetta tíðarskeiðið hava verið ein at kalla óbroyttur prosentpartur av samlaðu skattainntøkunum – 30,9 prosent í 2006 móti 30,6 prosentum í 2002 – eru avgjöldini, sum í hesum høpi mugu metast sum degressiv, komin upp á ikki minni enn 34,2 prosent av samlaðu skatta- og avgjaldsinntøkuni móti 29,5 prosentum fyri einans fyra árum síðani. Framhaldandi skerjingin av landsskattinum hevur ført við sær, at progressivi skatturin nú er einans 34,9 prosentum av samlaðu skattunum og avgjöldunum móti 39,9 prosentum í 2002.

Rákið tykist at halda fram. Uppskot landsstýrisins um skattalættar í 2007 og 2008 førir við sær eina framhaldandi viknan av skattapgressiónini. Samstundis sum uppgávur verða lagdar út til kommunurnar, fer ein alsamt størri partur av samlaða skattinum at

verða innkravdur sum proportionalur kommunuskattur og ein alsamt minni partur sum progressivur landsskattur. Ein vaksandi partur av skattabyrðuni er í ferð við at verða fluttur frá breiðu herðunum yvir á teir minni breiðu herðarnar.

Føroyar eru - tilvitað ella ótilvitað - við at fara frá progressivari skattaskipan til proportionala.

## 5. Peningastovrnarnir

### 5.1. Lánsfíggaðar uppgangstíðir

Í frágreiðingini um uppskotið til fíggarlógina 2007 vísir landsstýrismaðurin í fíggaráttum á, at tey nýggju, longru bústaðarlánini, ið peningastovrnarnir hesa seinastu tíðina hava marknaðarført, eru ein týðandi orsök til stóra vøksturin í privatu nýtsluni. Sum landsstýrismaðurin eisini vísir á, er tað vit síggja, ivaleyst ein eingangstillaging til teir nýggju lánshættirnar, ið einans hava við sær eina framskundan av nýtsluni.

Hinvegin er tað, sum landsstýrismaðurin eisini peikar á, trupult at siga nakað um hvusu leingi og í hvønn mun henda tillaging fer at ávirka privatu nýtsluna. Tó má vonast, at árið byrjar at fána burtur innan alt ov leingi. Um lánsfíggingin av virkseminum framhaldandi fer at vinda upp á seg, kann hetta gerast ein hóttan móti búskaparligu javnvágini. Men nýggju lánshættirnar hava ikki einans havt eitt eingangsárin á nýtsluna. Nýggju, avdráttarfríu lánshættirnar fara at vísa seg at ávirka húsamarknaðin varandi. Og harvið koma teir at føra við sær eina støðishækking í rentustuðlinum.

At útlánsvirksemið hjá peningastovnunum í stóran mun hevur verið við til at dríva búskapin fram hetta seinasta árið, er tað eingin ivi um.

#### Talva 5.1. Javnvágirnar hjá peningastovnunum

Ultimo juni	2004		2005		2006	
	Mi. kr.	Mi. kr.	+/- %	Mi. kr.	+/- %	
Innlán	8.877	9.529	7,3	11.205	17,6	
Útlán	8.506	8.922	4,9	11.238	26,0	
Veðhøld	376	391	4,0	1.211	209,7	
Nettogjaldføri	2.636	2.832	7,4	1.860	-34,3	

Kelda: Landsbanki Føroya

Føroysku peningastovrnarnir hava eftir einum ári økt útlánini við 2,3 mia. kr. ella 26 prosentum. Tað er orsök til at halda, at vøksturin á 0,8 mia. kr. í veðhøldum stavar frá einum samsvarandi vøkstri í útlánunum – men ikki neyðturviliga í Føroyum. Tá hugsað verður um, at eisini ikki-føroyskir peningastovnar hava stórt útlánsvirksemi í Føroyum, er lætt at skilja, at fíggarjargeirin í sera stóran mun hevur verið viðvirkandi til vøksturin í búskapinum.

Eftir tíggu ár á rað við innlánsyvirskoti hava føroysku peningastovrnarnir aftur innlánsundirskot. Innlánsundirskotið er kortini avmarkað og absolutta støddin á tølunum er hvørki skelkandi ella eygnarívandi. Men bráðligi og ógvusligi vøksturin í útlánunum eigur at elva til umhugsan, serliga um hann heldur fram í uppgangstíðum við ongum arbeiðsloysi.

Í Føroyum hevur vøksturin í privatu nýtsluni við sær ein nærum samsvarandi vøkstur í innflutninginum. Tað er sostatt ikki bert av tilvild, at minkingin í gjaldførinum hjá peningastovnunum, 972 mió, á leið svára til undirskotið á handilsjavnanum.

Tað liggur nær at gera sær tankar um hvat nýggju lánshættirnir hava havt at týða fyri húsaprísirnar. Svárið er upplagt. Gjaldførisfyrirmunurin, ið er knýttur at nýggju lánshættunum, er komin seljarunum til góðar. Gjaldførisfyrirmunurin er vorðin kapitaliseraður og umsettur til hægri húsaprísir. Væl at merkja hava keyparar fingið møguleika at taka lán við lægri byrjunargjaldi, men húsaprísirnir eru hækkaðir, og keypararnir noyðast tí at seta seg í størri skuld enn áður fyri at koma inn á húsamarknaðin. Nýggju lánshættirnir hava givið húseigarunum ein eingangs kapitalvinning, men væl at merkja einans teimum, ið gjørdust húseigarar ella grundeigarar í rættari tíð.

## 5.2. Nýggju lánshættirnir og rentustuðulin

Ein av strategibólkunum í Visjón 2015 verkætlanini hava mælt til at avtaka eina røð av stuðulsskipanum, ið verða mettar at hava óætlað og óheppin árin. Millum tær stuðulsskipanir, ið bólkurin hevur mælt til at avtaka, er rentustuðulin.

Reglurnar um rentustuðul verða lýstar í Løgtingslóg nr. 148 frá 30. desember 1996. Sambært lógini verður stuðul veittur fyri rentur av

- lánnum til útbúgving
- lánnum, sum eru tikin til keyp ella bygging, umvæling ella umbygging av egnum bústaði
- gjalding av ábyrgd, um so er, at ábyrgdin er avtalað áðrenn 3. desember 1994.
- øllum lánnum annars, sum eru avtalað áðrenn 18. januar 1991

Rentustuðulin, ið áður var 48 prosent av rentuni er nú settur niður til 40 prosent.

Tað tykist, sum avmarkingin av lánnum, ið geva rætt til rentustuðul, er tilvildarlig. Og tað tykjast vera eyðsýndir møguleikar fyri at koma sær uttan um reglurnar. Tað er ikki uppgávan her at marknaðarføra hesar møguleikar, men tað er upplagt, at til dømis bústaðareigarar hava góðar møguleikar til – formliga innanvert lógarinnar rammur – at fáa rentustuðul til fígging til onnur endamál enn júst bústaðarendamál.

Um vit siga, at eitt bústaðarlán á til dømis 2 mió. kr. verður tikið við 5 prosentum í rentu, og harumframt siga, at rentan liggur føst gjøgnum alla afturgjaldingartíðina, so merkir hetta á ongan hátt, at rentustuðulin somuleiðis liggur fastur. Væl at merkja liggur prosentvísi stuðulin fastur, men mátað í krónum kann rentustuðulin skifta sera nógv, hóast lánsgjaldið liggur fast og hóast rentusatsurin liggur fastur. Veruliga støddin á láninum – og harvið eisini støddin á rentustuðlinum – verður ikki einans ásett av lánsgjaldinum og rentusatsinum, men eisini av afturgjaldstíðini og treytunum annars fyri afturgjalding av láninum.

Latum okkum so siga, at eitt bústaðarlán í utgangsstøðinum verður niðurgoldið við 15 líka stórum árligum avdrøgum (seriulán). Gjøgnum afturgjaldstíðina vil samlaða rentan koma upp á 800 tús. kr. og rentustuðulin harvið upp á 320 tús. kr. Um vit so siga, at lánið í staðin verður niðurgoldið við 20 líka stórum árligum gjøldum (annuitetslán), so er samlaða rentan 1,2 mió. kr. og rentustuðulin 484 tús. kr. Um vit so at enda siga, at eitt annuitetslán verður tikið yvir 30 ár, men soleiðis at lánið er avdráttarfrítt í 10 ár, so verður rentan tilsamans 2,2 mió kr., og rentustuðulin kemur harvið upp á 884 tús. kr.

Við eini 5 prosentari árligari rentu “vigar” eitt annuitetslán á 2 mió. kr. yvir 20 ár tað sama sum eitt seriulán á meiri enn 3 mió. kr. yvir 15 ár. Einans við at broyta láns slag og leingja lánið við einans 5 árum kann lántakarinn økja sínar rellu fígging og harvið eisini rentustuðulin við meiri enn 50 prosentum. Eitt annuitetslán á 2 mió. kr., men við 10 ára avdráttarskáa, “vigar” tað sama sum eitt seriulán á heili 5,5 mió. kr. yvir 15 ár.

Í núverandi støðu við ríkiligum og bíligum gjaldføri hava peningastovnarnir og lántakararnir ein felags tokka til stór lán heldur enn lítil lán. Og tey hava ein felags tokka til long lán heldur enn stutt lán. Tíverri verður skattavaldið, ið rindar 40 prosent av rentuni, als ikki spurt eftir.

Hvat eru so praktisku avleiðingarnar av hesum?

Jú, um vit siga, at lántakarinn er førur fyri at niðurgjalda sítt húslán við 15 líka stórum árligum avdrøgum, kann lántakarinn vænta sær at fáa ein samlaðan rentustuðul á 320 tús. kr. Um hann í staðin fyri velur eitt 30 ára annuitetslán við 10 ára avdráttarskáa, so verða ikki færri enn 263 tús. kr. leysgívnar eftir einans tveimum árum. Nóg mikið til ein bil av meðalstødd. Tað er ikki uttan orsök, at innflutningurin av persónbilum setir met.

Ein húskeypari við ætlanum um at ognar sær ein bil kann sostatt velja at taka eitt seriulán í húsiðnum yvir 15 ár og eitt billán, ið *ikki* gevur rætt til rentustuðul. Ella kann hann velja at taka eitt annuitetslán yvir 30 ár við 10 ára avdráttarskáa. Við einum slíkum láni kann húskeyparin eftir tveimum árum ognar sær ein bil *uttan* at skula taka eitt billán. Við einum samanløgðum rentustuðli á 884 tús. kr. er pláss til at fígga uppáftur fleiri bilar afturat gjøgnum húslánið. Tað tykist sostatt at vera lætt at síggja hvør lániháttur verður valdur fram um. Um húskeyparin hevur annan lánstørv, so skundar skattalóggavan undir, at ein lænir so nógv sum gjørligt á húsið – og so leingi sum gjørligt.

**Talva 5.2. 15 ára samantald nettogjöld við einum láni á 2 mió. kr.**

Renta % p.a.	Seriulán 15 ár		Annuitetslán 20 ár		Annuitetslán, 30 ár 10 ára avdrattarskáa	
	Tús. kr.	Indeks	Tús. kr.	Indeks	Tús. kr.	Indeks
5	2.480	100	1.966	79	1.215	49
6	2.576	100	2.076	81	1.366	53
7	2.672	100	2.189	82	1.519	57
8	2.768	100	2.308	83	1.674	60
9	2.864	100	2.431	85	1.831	64
10	2.960	100	2.558	86	1.990	67

**Kelda: Útrokningar hjá Búskaparráðnum**

Við verandi rentu – 5 prosent árliga – vil lántakarin tey fyrstu 15 árin av afturgjaldstíðini vera førur fyri at minka um samlaða nettogjaldið við ikki minni enn 51 prosentum, um hann velur at umleggja eitt 15 ára seriulán til eitt 30 ára annuitetslán við 10 ára avdrattarskáa. Gongdin *eftir* 15. árið er so ein onnur søga!

Verandi skilmarking av rentuútreiðslum tykist ikki at vera hóskandi. Tað tykist sum at man eins væl eigur at kunna veita rentustuðul til rentuútreiðslur av øllum lánum, líkamikið hvat endamálið við láninum er. Samstundis kundi rentustuðulin – um man annars ynskir at varveita skipanina - verið minkaður, til dømis niður á 35 prosent, ið samsvarar við rentuskattin. Síðsta eggjanin til skattamisvirðishugsan (skattaarbitrage) vildi harvið verið tikin burtur.

Tað tykist undir øllum umstøðum at vera skilagott at fremja eina minking av rentustuðlinum nú. Síðani 1997 er rentustuðulin minkaður úr 116 mió. kr. niður í 85 mió kr.. Og minkingin stavar ikki frá minkandi útlánsvirksemi, men av lækkandi rentustigi. Enntá *uttan* rentustuðul vildi rentan, ið lántakararnir í dag gjalda, verið minni enn rentan, ið lántakararnir guldu í 1997 – eftir frádrátt av rentustuðli.

**Talva 5.3. Útgoldin rentustuðul**

Ár	2001	2002	2003	2004	2005	2006
MiÓ. kr.	118	101	86	84	85	53 *)

**Kelda: Fíggjarmálaráðið**

\*) 1/1 – 31/8

Í Føroyum, har næstan øll búgva í egnum bústaði, vildi ein minking ella ein avtøka av rentustuðlinum – fyri flestu borgararnar – einans verið at meta sum ein umlegging av skattabyrðuni. Ein minking av rentustuðlinum vildi gjørt tað møguligt at minka landsskattaprosentið – og harvið skattin á arbeiði. Ein slík umlegging hevði gjørt tað meiri lönandi at arbeitt og minni lönandi at taka lán – tað veri seg til húsini ella jeepin.

Fíggjarmálaráðið staðfesti í síni frágreiðing um fíggjarlógaruppskotið 2007, at lægra rentan og – ikki minst – nýggju avdrattarhættirnir í stóran mun hava økt nýtsumguleikarnar hjá húseigarunum. Men tað er júst ein staðfesting av, at

húseigararnir við einum stórri láni í húsinum hava havt móguleika fyri at lánfígga aðra nýtslu (enn bústaðarnýtslu). Við rentustuðli.

Nýggju lánshættirnir fara at seta núverandi rentustuðulsskipan undir trýst. Umleggingin av einum húsláni á 2 mió kr. við 5 prosent rentu frá einum 15 ára seriuláni til eitt 30 ára annuitetslán við 10 ára avdráttarskáa økir samlaða rentustuðulin frá 320 túsund til 884 tús. kr. – ella 176 prosent.

Um vit harumframt ímynda okkum eina rentuhækking, so fer rentustuðulin at vaksa í ein mun, ið ger støðuna óhaldføra. Tað kann henda nógv gjøgnum 10 ár og nógv meiri gjøgnum 30 ár. Vit eiga jú at minnast, at við nýggju lánsháttunum er tað eingin niðurskriving av lánsupphæddini tey fyrstu 10 árin. Fyri eitt lán við 5 prosent rentu, ið verður afturgoldið við einum 30 ára annuiteti, men fyrstu 10 árin við avdráttarskáa, skulu vit heilt fram til 23. árið, áðrenn lánið er goldið niður í helvt.

Samanhangurin millum rentuna og avdráttartreytirnar øðrumegin og samlaða rentustuðulin, ið verður útgoldin gjøgnum afturgjaldingartíðina, hinumegin, sæst í talvuni niðanfyri. Tað verður her roknað við, at rentan er tann sama gjøgnum alla afturgjaldingartíðina.

**Talva 5.4. Rentustuðulin, í prosentum av lánsupphæddini**

<i>Renta, % p.a.</i>	<b>5</b>	<b>6</b>	<b>7</b>	<b>8</b>	<b>9</b>	<b>10</b>
Seriulán, 15 ár	16,0	19,2	22,4	25,6	28,8	32,0
Annuitetslán, 20 ár	24,2	29,7	35,5	41,5	47,6	54,0
Annuitetslán, 30 ár, 10 ár við skáa	44,2	53,7	63,5	73,5	83,6	94,0

**Kelda: Útrokningar hjá Búskaparráðnum**

Tað sæst, at meðan eitt 15 ára seriulán við 5 prosent rentu gevur ein rentustuðul, ið svarar til 16 prosent av lánsupphæddini, so gevur eitt 20 ára annuitetslán við 8 prosent rentu ein rentustuðul, ið svarar til 41,5 prosent av lánsupphæddini. Verður annuitetslánið langt við einum 10 ára avdráttarskáa og rentan hækkar til 10 prosent, verður samlaði rentustuðulin ikki minni enn 94 prosent av lánsupphæddini. Hetta er næstan 6 ferðir so nógv sum í útgongustøðinum. Tað er lætt at hugsa sær, at rentan kann hækka hækka upp til 10 prosent – hon er jú søguliga lág júst nú – og fyri einans 10 árum síðani var hon munandi hægri.

Uttan fyri allan iva kann staðfestast, at nýggju lánshættirnir – við óbroyttum rentustøði – fara at føra við sær, at rentustuðulin til lán til húsafígging fer at vaksa 2-3 ferðir í mun til støðið í dag. Við vaksandi rentu fer vøksturin í rentustuðlinum at verða uppafur stórri. Vøksturin í rentustuðlinum er ein avleiðing av, at nýggju lánshættirnir – við somu lánsupphædd – føra við sær eina nógv stórri lánstøku í húsinum.



Við nýggju lánsættunum hava húseigararnir víðkað teirra móguleikar fyri ikki einans at fígga húskeypið, men eisini aðra nýtslu, gjøgnum húslánið. Við rentustuðli.

## 6. Fylgiskjal

### *Fylgiskjal 1. Búskaparráðið*

Búskaparráðið er sett sambært lögtingslóg nr.120 frá 1995 við seinni broytingum um búskaparráð. Limir ráðsins eru:

Vald eftir grein 2a. (formansskapurin):

*Jørn Astrup Hansen, cand.oecon.*

*Magni Laksáfoss, cand.polit.*

*Kaj Johannessen, cand.merc.*

Vald eftir grein 2b:

*Rúna Hjelm, fiskivinnufrøðingur*

*Zvonko Mrdalo, M.Sc (Economics)*

*Elisabeth Eldevig Olsen, fiskivinnufrøðingur*

*Durita Tausen, cand.scient.oecon*

Skrivari:

*Jens Christian Svabo Justinussen, cand.techn.soc.*

## Fylgiskjal 2. Handilsjavnin 2003-2006

Talva 6.1 Handilsjavnin 2003-2006

	2002	2003	2004	2005	2006
Til hav- og landbúnað	276	297	220	102	116
Til byggivirki	383	357	367	373	440
Til aðra framleiðslu	790	757	695	717	839
Brennievni o.t.	415	446	531	717	887
Maskinur og útgerð	441	475	376	363	480
Bílar o.o. flutningsfær	260	229	210	225	344
Til beinleiðis nýtslu	1.049	1.067	1.087	1.128	1.268
Rávøra til fiskavirking	103	85	97	84	99
<b>Innflutningur uttan skip</b>	<b>3.719</b>	<b>3.711</b>	<b>3.582</b>	<b>3.710</b>	<b>4.472</b>
Køldur fiskur	1.477	1.288	1.185	1.026	946
Frystur fiskur	1.580	1.368	1.194	1.334	1.391
Saltaður fiskur	653	642	541	512	520
Royktur fiskur	29	14	29	41	43
Turkaður fiskur	220	238	364	350	464
Tilgjørður niðursjóðaður fiskur	127	109	83	54	36
Fiskur, onnur haldbúning	74	104	81	50	75
Aðrar fiskavørður	1	0	1	1	2
Aðrar vørur	12	9	23	25	109
<b>Útflutningur uttan skip</b>	<b>4.174</b>	<b>3.773</b>	<b>3.500</b>	<b>3.392</b>	<b>3.586</b>
<b>Handilsjavni uttan skip</b>	<b>455</b>	<b>62</b>	<b>-82</b>	<b>-318</b>	<b>-887</b>
Innflutningur – skip og flogfær	178	1.154	179	777	29
Útflutningur – skip og flogfær	61	139	189	195	105
<b>Javni - skip</b>	<b>-118</b>	<b>-1.015</b>	<b>10</b>	<b>-582</b>	<b>76</b>
Innflutningur	3.897	4.865	3.762	4.486	4.501
Útflutningur	4.234	3.912	3.689	3.586	3.690
<b>Handiljavni v/skipum</b>	<b>337</b>	<b>-953</b>	<b>-72</b>	<b>-900</b>	<b>-811</b>

Handilsjavnin 2002-2006 í mió. kr.

Kelda: Hagstova Føroya. 2006 er meting gjørd av Búskaparráðnum út frá mánaðunum januar til september.

### *Fylgiskjal 3. Meðalavreiðingarprísur*

**Talva 6. 2 Meðalavreiðingarprísur (kr/kg) 2000-2006, tosk, hýsa og upsi**

	2000	2001	2002	2003	2004	2005	2006 <sup>1</sup>
<b>Tosk</b>	19,01	20,47	16,46	17,56	16,38	18,87	20,38
<b>Hýsa</b>	13,41	14,79	11,64	8,00	8,84	10,88	12,93
<b>Upsi</b>	4,77	4,88	4,91	3,81	3,36	4,10	5,54

**Kelda: Hagstova Føroya**

**1. Meðalavreiðingarprísur januar - september.**

## 7. Keldur

### Stovnar og virkir

Fíggjarmálaráðið

Fiskirannsóknarstovan

Føroya Banki

Føroya Gjaldstova

Hagstova Føroya

Innlendismálaráðið

Rasmussen & Weihe Statsautoriserað grannskoðarafelag P/F

### Heimasíður

<http://inflationdata.com>

<http://logir.fo/system/foframe.htm>

<http://www.hagstova.fo> (hagtalsgrunnurin)

### Rit

Avrik Sp/F, "Ársfrágreiðingin 2005 Hagtøl úr alivinnuni", Hvalvík: 2006.

Danmarks Nationalbank (2005) "Kvartalsoversigt 3. Kvartal 2005".

Danmarks Nationalbank (2006) "Kvartalsoversigt 3. Kvartal 2006".

Fiskimálaráðið (2005) "Broytingar í fiskiorkuni – Nevnd sett niður í 2005".

Fiskirannsóknarstovan (2005) "Tilmæli frá Fiskirannsóknarstovuni fyri fiskiárið 2005/2006". Tórshavn 15. Juni 2005.

Fiskirannsóknarstovan (2004) "Tilmæli – 15. Juni 2004". Tórshavn: 2004.

Fiskirannsóknarstovan (2006) "Magnus Heinason – Túrfrágreiðing. Yvirlitstrolingar. Túrur nr. 0656. Tíðarskeið: 16-28/8 2006". Tórshavn: 2006.

Fiskirannsóknarstovan (2006) "Tilmæli frá Fiskirannsóknarstovuni 14. Juni 2006". Tórshavn: 2006.

Føroya Ráfiskakeyparafelag, "Ársfrágreiðing fyri 2005 Ein lýsing av fiskivinnuni og virkseminum hjá felagnum".

Landsbanki Føroya (2006) "Information Memorandum – Landsbanki Føroya". Tórshavn: 2006.

OECD (2006) "OECD Economic Outlook". Volume 2006/1 No. 79, june.

Rasmussen & Weihe (2005) "Roknskapargreining av flakavirkjum 2000 til 2004", Tórshavn: 2005

Rasmussen & Weihe (2006) "Roknskapargreining av flakavirkjum 2001 til 2005", Tórshavn: 2006.

Rasmussen & Weihe (2006) "Roknskapargreining av fiskiflotanum 2001 til 2005", Tórshavn: 2006.