

BÚSKAPARRÁÐIÐ

BÚSKAPARFRÁGREIÐING 2007

Búskaparráðið

Gunn Danielsen, cand. polit.

Jørn Astrup Hansen, cand. oecon

Rúna Hjelm, fiskivinnufróðingur

Kaj Johannessen, cand. merc.

Zvonko Mrdalo, M. Sc. in Economics

Elisabeth Eldevig Olsen, fiskivinnufróðingur

Durita Tausen, cand. scient. oecon.

Skrivari

Róar Akralíð, stud. polit.

Frágreiðingin verður latin sambært § 3 í løgtingslóg nr. 120 um Búskaparráð

Tórshavn, oktober 2007

Jørn Astrup Hansen
Formaður

Gunn Danielsen

Kaj Johannesen

/Róar Akralíð
skrivari

<u>Innihaldsvirlit</u>	s. 4
<u>1. Samandráttur</u>	s. 5
<u>2. Búskaparstøðan</u>	s. 7
2.1. Búskaparvøkstur.....	s. 7
2.2. Støðan í høvuðsgeirunum.....	s. 9
2.3. Húsarhaldini.....	s. 9
2.4. Fyritøkurnar.....	s. 11
2.4.1. Fiskaútflutningur.....	s. 12
2.4.2. Byggivinna.....	s. 12
2.4.3. Peningastovnar.....	s. 13
2.5. Tað almenna.....	s. 14
2.5.1. Landið.....	s. 15
2.5.2. Kommunurnar.....	s. 17
2.5.3. Sosialu grunnarnir.....	s. 18
2.6. Umheimurin.....	s. 19
2.7. Er búskapurin heitur?.....	s. 20
<u>3. Fíggjarpolitikkur</u>	s. 21
3.1. Hví fíggjarpolitikk?.....	s. 23
3.2. Hevur fíggjarpolitikkur hepnast væl?.....	s. 25
3.3. Fíggjarpolitikkur í Føroyum.....	s. 26
3.4. Neutralur fíggjarpolitikkur.....	s. 28
3.5. Tilmæli um fíggjarpolitikk fyri 2008.....	s. 29
<u>4. Arbeiðsmarknaðurin</u>	s. 30
4.1. Útbúgvingarstøðið á arbeiðsmarknaðinum.....	s. 32
4.2. Útlendsk arbeiðsmegi.....	s. 35
4.3. Bygnaðarbroytingar.....	s. 40
<u>5. Bókmentaskrá</u>	s. 46

1. Samandráttur

Í fleiri ár hevur hagtalsarbeiðið verið ov lítil, og hetta ger tað trupult hjá búskaparfrøðingum at meta um búskaparstøðuna. Metingarnar hjá Búskaparráðnum byggja tí fyrst og fremst á tey hagtøl, ið til eina og hvørja tíð verða mett at vera tey frægastu.

Búskaparvøksturin í 2006 helt fram í 2007. Almennu myndugleikarnir birta uppundir henda vøkstur, húsarhaldini nýta meira og meira, og tað gongur væl í vinnulívnum, serliga tænavinnunum.

Ein partur av øktu nýtsluni hjá húsarhaldunum kemst av, at landið veitir rentustuðul til húsarhaldini. Ein óheppin gongd, har landið partvís fíggjar eina størri skuldarbyrðu hjá húsarhaldunum.

Búskaparráðið hevur gjøgnum fjølmiðlarnar víst á, at nógv bendir á ein heitan búskap. Búskaparráðið vil kortini vera við, at tað ikki er skilagott at føra virknan fíggjarpolitikk í Føroyum.

Búskaparráðið sigur sostatt, at Landsstýrið skal ikki økja og minka um almenna virkseimið eftir búskaparstøðuni. Heldur skal Landsstýrið royna at betra um almennu tænavinnurnar. Hetta merkir tó ikki, at Landsstýrið bara letur búskapin passa seg sjálfvan, tí teir automatisku stabilisatorarnir elva til eina støðuga búskapargongd, uttan at Landsstýrið rættir hond frá síðu.

Orsøkin til, at virkin fíggjarpolitikkur ikki skal førast í Føroyum, er, at torført er at spáa um framtíðar búskaparstøðuna. Dygdargóð hagtøl og væl undirbygdar greiningar av búskaparsamspælinum gera tað minni torført at meta um framtíðina, og harvið verður meiri sannlíkt at til ber at reka munagóðan fíggjarpolitikk. Men støðan í Føroyum er hon, at hagtøl er ein mangulvøra, og eingin nóg góð greining er gjørd av samanspælinum í búskapinum. Tað er tí als ikki møguligt at føra skynsama fíggjarpolitiska neyvstýring av føroyska búskapinum.

Hetta merkir, at um royndir verða gjørdar at føra fíggjarpolitikk, er sannlíkt at rakt verður skeivt, tí búskaparstøðan er ein onnur. Tá gerst fíggjarpolitikur konjunkturviðgangandi, elvir til størri sveiggj í búskapinum og skaðar harvið búskaparvøksturin. Til dømis ætlaði núverandi samgonga at føra konjunkturmótgangandi fíggjarpolitikk frá 2005-2008. Men veruleikin var tann, at búskaparstøðan broyttist, og fíggjarpolitikkur varð tiskil konjunkturviðgangandi bæði í 2006 og 2007.

Konjunkturviðgangandi politikur er skaðiligur fyri búskaparvøksturin, men tað er eins skaðiligt at

royna at føra konjunkturmótgangandi fíggarpolitikk, sum endar við at vera konjunkturviðgangandi. Um Landsstýrið hvørki økir ella minskar um skattin ella almenna virkseimið í tráð við ta búskaparligu støðuna, verður fíggarpolitikurinn aldrin konjunkturviðgangandi og kemur harvið ikki til at elva størri sveiggj í búskapinum.

Tó skal nevast, at um Landsstýrið ætlar at føra virknan fíggarpolitikk, og fyribilsbroytingar skulu gerast í útreiðslustøðinum, so er frægari at minka um íløgurnar enn um raksturinn. Fyribils rakstrar-skerjingar eru ikki ynskiligar, tí tað merkir sveiggj í almenna tænaustøðinum.

Arbeidsmarknaðurin skal eftir ætlan verða latin upp fyri arbeidsmegi úr londunum í Evropeiska Samveldinum frá og við 1. januar 2008. Tað, at latið verður upp fyri útlenskari arbeidsmegi, er av tí góða, tí hetta gevur føroyskum, kappingarførum vinnugreinum høvi til at bjóða uppá arbeidsmegina í Evropeiska Samveldinum.

Fortreytin fyri, at útlendingar sleppa at búleikast í landinum, er, at fast arbeiði er at fáa. Tað kann tí væntast, at partur av útlensku arbeidsmegini verður fastbúgvandi í Føroyum. Tískil mugu føroyskir myndugleikar geva útlendingum høvi til at gerast partur av føroyska samfelagnum alt fyri eitt. Teir skulu eitt nú fáa tilboð um frálæru í føroyskum. Føroyingar mugu læra av teimum feilum, ið m.a. Týskland og Danmark hava gjørt. Her var hugburðurin tann, at útlendingarnir fyrr ella seinni fóru at flyta av aftur landinum, og tí var óneyðugt at brúka pening til at laga teir at umstøðunum í samfelagnum. Sannroyndin varð tó tann, at tann útlenska arbeidsmegin var komin fyri at verða.

Óvist er, hvørja ávirkan tann útlenska arbeidsmegin fer at hava á tann føroyska arbeidsmarknaðin. Summar kanningar vísa, at útlensk arbeidsmegi ikki hevur havt ávirkan á lønarlagið hjá teimum, ið búðu í landinum frammanundan. Hetta kemst av, at tann nýggja arbeidsmegin hevur ført við sær øktan innlendismarknað og nýtt virkseimi á fleiri økjum, og í kjalarvørrinum á hesum hava tey, ið búðu í landinum frammanundan, tillagað seg og eru farin í holt við nýggjar uppgávur. Onkur onnur kanning vísir tó, at tann útlenska arbeidsmegin hevur ávirkað lønarlagið, og sostatt kunnu onkrir føroyingar fara at verða við sviðið soð og møguliga verður onkur arbeidssleysur eitt skifti, men føroyska samfelagið er samhaldsfast, og føroyska arbeidsmegin hevur víst seg at vera fakliga og landafrøðiliga mobil, so vandin skuldi ikki verið tann stóri fyri tann einstaka føroyingin.

Almennar stuðulsskipanir eiga kortini at verða avtiknar, áðrenn útlendsk arbeiðsmegi sleppur henda vegin, tí óneyðugt er at fáa útlendingar higar, um ov mikið er av arbeiðsmegi frammanundan. Til dømis gav Fiskavirkisskipanin hjá Arbeiðsloysistryggingini 302 fólkkum útgjald, samstundis sum fiskivinnan á landi boðaði frá, at hon manglaði 160 starvsfólk. Hetta hongur ikki saman.

2. Búskaparstøðan

Tá ið mett verður um búskaparstøðuna er umráðandi at hava góð og tíðarhóskandi hagtøl, tí uttan hagtøl verða metingarnar ikki nóg góðar, og tilmæli kunnu ikki gevast út frá bestu fyrirtreytum. Tíverri er støðan soleiðis, at føroyingar hava ov fá hagtøl. Tað er brúk fyri væl fleiri og betri hagtølum, um hagtalsstøðið skal lúka eitt krav, har øll tey mest átroðkandi búskaparligu hagtølini verða framleidd. Hetta er galdandi, um vit hugsa um at nøkta okkara egna tørv, men eisini um vit ætla okkum upp í EFTA ella ES og kanska gerast fullgóður limur í OECD. Felagsskapir krevja jú vitan um limalondini. Tað er tí sera týðningarmikið við einari betran av hagtalsarbeiðinum í Føroyum, so vitanin um land okkara tekur støði á veruliga vitan og ikki gitingum og fordómum, og at vit haraftrat kunnu verða samanborin við onnur lond.

Tað eru ikki einans búskaparfrøðingar, ið hava brúk fyri hagtølum. Hagtøl eru eisini neyðug hjá politikkarum, so teir kunnu meta um avleiðingar av avgerðum teirra og hava bestu treytir til at taka framtíðar avgerðir. Til dømis kunnu vit seta okkum sjálvum spurningin, hvussu tað verður mátað, at Føroyar er eitt betur land í 2015?

2.1. Búskaparvøkstur

Eingi tøl eru, sum beinleiðis kunnu nýtast at rokna tann veruliga vøksturin í samlaðu føroysku búskaparframleiðsluni ella við øðrum orðum vøksturin í bruttotjóðarúrtøkuni (BTÚ) í føstum prísnum. BTÚ í føstum prísnum hava vit ikki, og tað seinasta talið fyri BTÚ í leypandi prísnum er frá 2003, og tað kann heldur ikki brúkast at rokna tann veruliga framleiðsluvøksturin, tí príshækkingar verða ikki tiknar úr tølum í leypandi prísnum. Sostatt eru frægastu hagtølini fyri búskaparvøksturin vøksturin í lönargjaldingunum. Hetta, tí tøl fyri lönargjaldingarnar verða framleidd regluliga, og lönargjaldingarnar hava verið ein rímiliga fastur partur (umleið tveir triðingar) av bruttofaktorinntøkuni, sum er bruttotjóðarúrtøkan uttan framleiðsluskattir og framleiðslustudning. Lönar-

gjaldingarnar eru tó í leypanði prísnum, men lønargjaldingarnir kunnu rættast við brúkaraprístalinum fyrri at fáa eitt mát fyrri veruliga vøksturin í lønargjaldingunum.

Í talvu 1 sæst vøksturin í samlaðu lønargjaldingunum, og hvussu tær ymisku vinnurnar hava ávirkað vøksturin. Har tað eitt nú stendur, at samlaðu lønargjaldingarnar í 2001 vuku við 11,4 prosentum, og *fiskiskapur* var 3,0 prosentstig, verður meint við, at *fiskiskapur* stóð fyrri 3,0 prosentstigum av samlaða vøkstrinum á 11,4 prosentum. Talvan vísir, at í kjalarvørrinum á tí stóra vøkstrinum beint eftir aldarskiftið, var vøksturin í lønargjaldingunum frá 2003-2005 lítil og eingin. Tað var serliga *fiskiskapur* sum trekti niður í tíðarskeiðnum, meðan *almenn fyrisiting og tænastr* dróg upp. Tað er, sum tað eigur at vera, tá ið afturgongd er í tí privatú vinnuna, heldur tað almenna sínar lønarútreiðslur og minkar um niðurgongdina. Niðurgongdin vendi í 2006. Sostatt var samlaði vøksturin í lønargjaldingunum yvir 5 prosent í 2006, og vøksturin verður allarhelst minst líka so høgur fyrri 2007. Tað var serliga *fiskiskapur* og *aðrar vinnur*, sum hækkaðu støðið í 2006, meðan *almenn fyrisiting* og *aðrar vinnur* hava økt um lønargjaldingarnar í 2007. Í *aðrar vinnur* hava tað serliga verið *ali- og kryvjivirki, handil og umvæling, fígging og trygging* og *vinnuligar tænastr*, sum hava verið í vøkstri.

Talva 1. Vøkstur í samlaðum lønargjaldingum í "føstum prísnum" og vakstrarpartar

prosentstig	2000	2001	2002	2003	2004	2005	2006	**2007
<i>fiskiskapur</i>	1,1	3,0	1,6	-2,6	-1,8	0,8	1,6	0,6
<i>fiskavøruídnaður</i>	0,3	0,5	1,0	-0,1	-0,3	-0,4	-0,4	-0,3
<i>bygging</i>	0,7	0,8	1,0	0,0	0,6	-0,2	0,9	0,6
<i>almenn fyr. og tæn.</i>	0,3	2,5	3,7	1,4	2,6	0,8	0,4	1,4
<i>aðrar vinnur</i>	1,4	4,5	4,7	0,9	-0,4	-0,5	2,9	3,7
<i>tilsamans*</i>	3,8	11,4	12,0	-0,4	0,7	0,4	5,4	6,0

kelda: Hagstova Føroya

* *Tilsamans* er í prosentum

** vøkstur frá jan.-aug. í 2006 til 2007

Talvan vísir eisini, at vakstrarparturin hjá fiskivinnuni á sjónum, *fiskiskapur*, ikki er avgerandi fyrri samlaða vøksturin í 2007, meðan fiskivinnan á landi, *fiskivøruídnaður*, hevur havt eitt negativ árin líka síðani 2003.

2.2. Støðan í høvuðsgeirunum

Tá ið eitt samlað yvirlit skal fáast av búskaparstøðuni, verður hugt at støðuni í høvuðsgeirunum. Høvuðsgeirarnir eru húsarhaldini, tað almenna, fyriritøkurnar og umheimurin¹.

2.3. Húsarhaldini

Flest føroysk húsarhald eru kundar í føroysku peningastovnunum, og tí eru tøl frá hesum stovnum umboðandi fyri lánigongdina hjá føroysku húsarhaldunum. Tølini vísa, at lántøkan hjá húsarhaldunum frá føroyskum peningastovnum øktist við 2.295 milliiónum krónum frá juni 2005 til juni 2007². Ein vøkstur uppá 40 prosent. Hetta er tekin um uppgongdstíðir, men til samanberingar kann nevast, at útlásvøksturin í uppgongdstíðarskeiðnum frá desember 1999 til desember 2001 var einans 415 milliónir krónur³. Høvuðsatvoldin til ta øktu lántøkuna hjá húsarhaldunum er sostatt allarhelst tey nýggju skáalánini, sum vórðu innførd á heysti 2005⁴. Økta lántøkan hjá húsarhaldunum hevur eisini økt bruttoskuldina. Í 2000 var bruttoskuldin 50 prosent av BTÚ, meðan hon er vaksin til 65 prosent av BTÚ í 2006⁵.

Støðan á sethúsamarknaðinum ávirkar tey húsarhald, sum búgva í sethúsum og tey húsarhald, sum ætla at útvega sær eini sethús. Tá ið prísurin hækkar á sethúsum, verða tey sum eiga eini sethús ríkari, meðan tað verður meira kostnaðarmikið hjá teimum, sum skulu útvega sær eini hús. Tøl fyri sethúsamarknaðin vísa, at miðalprísurin í høvuðsstaðarøkinum er fallin síðan síðsta ársfjórðing í 2006⁶. Høvuðsstaðarøkið er fallið 9 prosent. Harafturímóti er miðalprísurin vaksin í størri og smærri bygdum - í størri bygdum við 24 prosentum og í smærri bygdum við 25 prosentum⁷. Á myndini sæst miðalprísurin fyri allar Føroyar undir einum, og tað sæst, at miðalprísurin er fram-vegis vaksandi. Tað merkir, at tað nú er prísveksturinn uttanfyri høvuðsstaðarøkið, sum hálar upp.

¹ Feløg sum ikki reka vinnu eru eisini ein høvuðsgeiri, men verða ikki viðgjørd í hesi frágreiðing.

² kelda: Landsbanki Føroya

³ Tølini frá Landsbanka Føroya eru fyri "húsarhald og felagsskapir", men her verður bara skrivað "húsarhald".

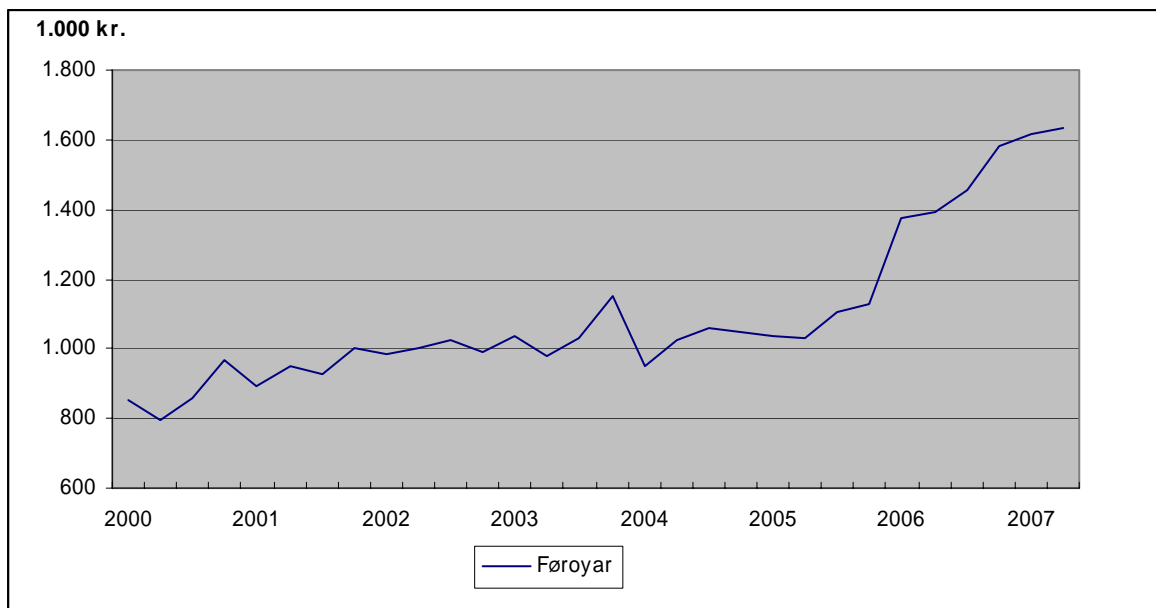
⁴ Rentan á sethúsálanum var tó eisini hægri í tíðarskeiðnum frá 1999-2001.

⁵ BTÚ fyri 2006 er ein meting hjá Landsbanka Føroya.

⁶ Tølini fyri sethúsamarknaðin eru frá Eik Banka

⁷ Høvuðsstaðarøkið er Tórshavn, Argir og Hoyvík. Størri bygdur eru Vestmanna, Froðba, Fuglafjørður, Glyvvar, Klaksvík, Kollafjørður, Miðvágur, Runavík, Saltangará, Signabøur, Trongisvágur, Tvøroyri, Vágur, Øravík, Gøtugjógv, Norðagøta, Syðrugøta. Smærri bygdur er restin.

Mynd 1. Sethúsaprísur í Føroyum



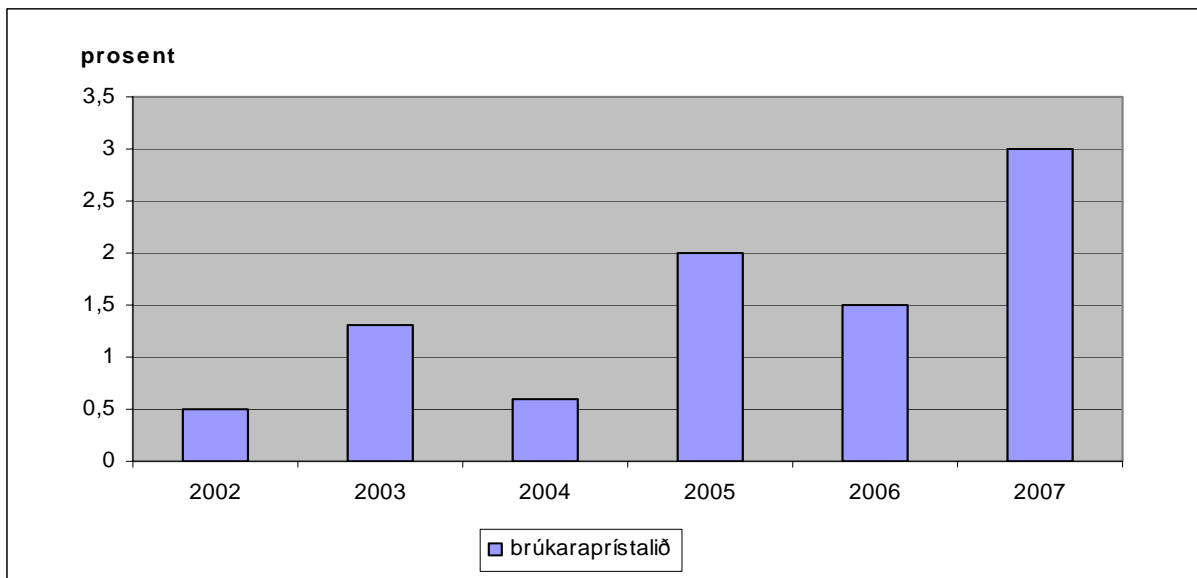
kelda: Eik Banki

Orsøkin til hesa gongd kann vera, at húsarhald í høvuðsstaðarøkinum eru farin at selja fyri at keypa sær sethús uttanfyri høvuðsstaðarøkið. Miðalprísurin í høvuðsstaðarøkinum liggur jú um tvær milliónir krónur, meðan eini sethús í teimum størri og smærru bygdunum liggja bert nakað omanfyri eina millión krónur. Harvið kunnu hesi húsarhald eisini realisera príshækkingina uppá eina millión krónur, sum hevur verið prísavøkstururin fyri eini miðalsethús í høvuðsstaðarøkinum í fimm ár. Tann útbygdi infrastrukturn hevur eisini lætt um samferðsluna til høvuðsstaðarøkið, so tað er vorðið meiri ómakaleyst at búgva aðrastaðni, hóast arbeitt verður í høvuðsstaðarøkinum. Onnur frágreiðing er, at húsarhald sum skulu útvega sær eini hús fyri fyrstu ferð heldur velja sær eini ódýr sethús, enn eini lutfalsliga dýr í høvuðsstaðarøkinum. Haraftrat er útboðið av íbúðum í høvuðsstaðarøkinum vaksið síðstu tíðina, og tað kann hava trýst prísir niðureftir. Eisini kann hugsast, at ein av orsøkunum til at prísavøkstururin í øllum Føroyum ikki er eins stórur og undanfarnu ársfjórðingar, er tann, at keypshugurin er minkaður, nú tær stóru íbúðarbyggjaætlanirnar nærkast, og fólk vænta størri útboð og lægri prís í framtíðini. Hetta minskar um núverandi keypshuga. Tað at rentan á sethúsálanum er farin upp síðan fyrst í 2006, økir haraftrat um kostnaðin bæði hjá teimum, sum hava sethúsálan uttan fasta rentu, og teimum, sum hava áttan um at taka sethúsálan⁸.

⁸ kelda: Eik Banki

Brúkaraprístalið, sum er eitt útroknað tal fyri nýtsluna hjá húsarhaldunum, vísir hvussu prísirnir á nýtsluni broytast. Húsarhaldini nýta ikki eins nógvan pening uppá teir ymisku nýtslubólkarnar. Tá ið vektirnar til brúkaraprístalið vórðu útroknaðar í 1998, fingu teir nýtslubólkar, ið kostaðu nógv í nýtslu, eina hægri vekt í útrokningini. Hesar vektir frá 1998 verða enn brúktar. Í øðrum londum verða vektirnar vanligar endurmettar í minsta lagi fimta hvørt ár, tí nýtslan hjá húsarhaldunum broytist við árunum. Til dømis eru samskiftisútreiðslurnar hjá húsarhaldunum helst øktar munandi, hóast prísurin á samskifti er vorðin minni. Á myndini sæst, at brúkaraprístalið er vaksið meira í ár enn tey undanfarnu árin. Orsøkin er fyrst og fremst, at prísurin á býli er vorðin størri, har serliga rentan á sethúsálanum er hækkað.

Mynd 2. Árligur prosentvøkstur í brúkaraprístalinum



kelda: Hagstova Føroya

* prosentvøksturin í 2007 tekur stóði á trimum ársfjórðingum

2.4. Fyrirøkurnar

Fyrirøkurnar kunnu verða byttar upp í útflutningsvinnur og heimamarknaðarvinnur. Einans nýggj tøl finnast fyri vøruútflutningin hjá føroyingum, og fiskaútflutningur fyllir umleið 95 prosent av samlaða vøruútflutninginum, so hjá útflutningsvinnunum verður tað bara hugt eftir útflutninginum av fiski. Á lønargjaldingarøkinum eru *bygging* og *peningastovnar* týðningarmiklar heimamarknaðarvinnur.

2.4.1. Fiskaútflutningur

Talva 2 vísir útflutningsvirðið á fiski. Meðan útflutningsvirðið vaks við gott 8 prosentum frá 2005 til 2006, so vísa fyrribilstølini fyri 2007, at virðið á útflutninginum ikki fer at vaksa nógv frá 2006 til 2007. Orsøkin er, at minni hefur verið fiskað av toski, hýsu og upsa, so útflutningsvirðið av hesum sløgum stendur í stað, hóast marknaðarprísurin á toski og hýsu er hækkaður. Haraftrat vísa fyrribilstølini, at nøgdin av svartkjaftri, sild og makreli verður minni í ár enn í 2006. Tølini skulu tó takast við fyrivarni, tí fiskiskapurin eftir hesum sløgum byrjar seinni í ár, og haraftrat eru allar landingar uttanlands í ár enn ikki skrásettar. Prísurin á havtasku hefur hildið sær, men nøgdin fer móguliga at falla við nøkrum prosentum í 2007. Tó fer útflutningsvirðið av laks og sílum væntandi at ávirka útflutningin positivt í 2007. Føroya Havbúnaðarfelag metir, at útflutningsvirðið fer at verða 560 milliónir krónur. Væntandi verða 30.000 tons tikin í livandi vekt í 2007, sum er 12.000 tons meiri enn í 2006. Marknaðarprísurin hefur verið sera góður, men útlit eru fyri øktum útboði av laks og sílum á heimsmarknaðinum komandi árin, og tað fer væntandi at trýsta prísir nakað niður. Eingir nýggir sjúkratilburðir hava verið í alivinnuni, men enn verða innflutt rogn ikki kannað fyri sjúku. Føroya Havbúnaðarfelag metir, at rognini eru veikasta liðið í sjúkratilbúgvingsini, tí meginparturin av teimum verða innflutt til Føroya, og trupulleikar eru við ymsum sjúkum í okkara grannalondum.

Talva 2. Virðið á fiskaútflutninginum

mió. kr.	2003	2004	2005	2006	2006*	2007 *	+/- % **
<i>toskur, hýsa og upsi</i>	1.590	1.406	1.434	1.488	969	986	1,8
<i>svartkj., sild og makrel</i>	233	222	345	363	213	158	-25,9
<i>havtaska</i>	68	96	135	156	105	95	-9,5
<i>laksur og síl</i>	965	762	499	473	206	324	57,1
<i>onnur fiskasløg</i>	908	990	954	1.162	815	785	-3,7
<i>tilsamans</i>	3.765	3.477	3.367	3.642	2309	2.348	1,7

kelda: Hagstova Føroya

* tølini eru frá jan.-aug.

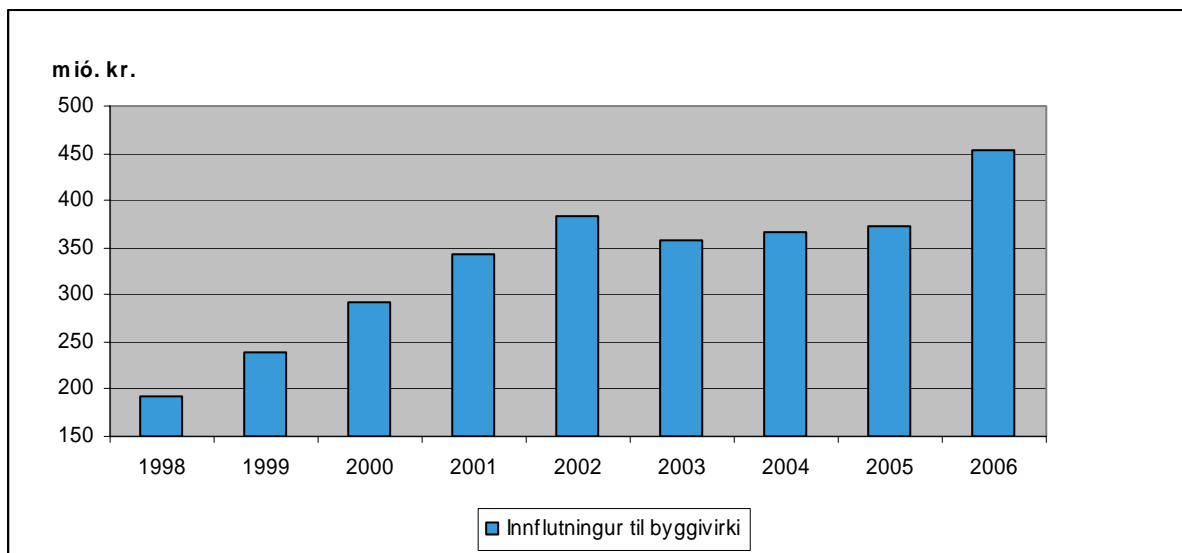
** broyting frá jan.-aug. í 2006 og 2007

2.4.2. Byggivinna

Tá ið prísurin verður nóg høgur á íbúðarmarknaðinum, loysir tað seg betur hjá húsarhaldinum at byggja nýtt og hjá byggiharrum at økja um útboðið á íbúðarmarknaðinum. Hetta sæst aftur í virkseminum hjá byggivinnuni, har talið av nýbyggingum er økt munandi seinnu árin. Í 1998 var

talið av nýbyggingum til dømis einans 129, meðan 281 nýbyggingar vóru í 2006⁹. Suðurstreymoy átti gott 40 prosent av nýbyggingunum í 2006, meðan Norðoyggjar og Eysturoy áttu umleið 20 prosentum. Tá ið tað skal metast um, hvussu gongdin verður í framtíðini, ber til at hyggja eftir innflutninginum til byggivinnuna. Mynd 3 vísir, at innflutningurin, tey seinnu árin, var størstur í 2006, og fyribils tøl fyri 2007 vísa eisini, at innflutningurin til byggivirksemi fer at vaksa uppafur meiri. Tølini vísa harvið, at tað verða enn fleiri nýbyggingar í framtíðini. Tað er tó als ikki vist, at tað fer at lóna seg við nýbyggingunum, tí eitt nú kann rentan gerast hægri, og tíðirnar kunnu versna, so eftirspurningurin ikki verður til staðar, tá ið íbúðirnar kunnu keypast.

Mynd 3. Innflutningur til byggivinnuna



kelda: Hagstova Føroya

2.4.3. Peningastovnar

Tær góðu tíðirnar síggjast aftur í rokniskapunum hjá peningastovnunum, har yvirskotini hava verið metstór seinastu árin. Samlaða yvirskotið hjá teimum fimm peningastovnunum á føroyska

⁹ kelda: Hagstova Føroya

marknaðinum¹⁰ var 510 milliónir krónur í 2006, og hálvársrokniskapirnir benda á, at yvirskotið í 2007 verður enn størri. Hálvársrokniskapirnir hjá teimum fyra peningastovnunum, sum gera hálvársrokniskap¹¹, vísti, at hálvársúrslitið fyri 2007 er 345 milliónir krónur, meðan hálvársúrslitið í 2006 var 187 milliónir krónur. Økta kappingin um privatkundar við íbúðarlánnum og innlánsrentu tykist ikki at síggjast aftur í úrslitunum enn. Útlánsvirksemið er økt munandi, og peningastovnarnir hava nú umleið 15 milliardir krónur útistandandi hjá føroyskum mótpartum. Útlán til vinnufyrirøkur var 56 prosent hægri fyrsta hálvár 2007 enn fyrsta hálvár 2006¹², meðan útlán til húsarhald var 20 prosent hægri¹³. Hækkanin í útlánnum til vinnufyrirøkur vekir ans. Tað tykist ikki at vera sannlíkt, at vøksturin í útlánunum endurspeglar ein javnstóran íløguvøxtur, men heldur er ein niðurkapitalisering farin fram av teimum lántakandi vinnufyrirøkunum. Eginkapitalurin er tikin úr fyrirøkunum í sambandi við kapitaliseringina av fiskirættindunum og fyrirøkuhandlum – stundum millum sameindar partar.

Rakstrarkostnaðurin hjá peningastovnunum er eisini øktur tey seinnu árin, og hann var 388 milliónir krónur í 2006, sum er 19 prosent hægri enn í 2005. Tveir størstu bankarnir í Føroyum, Eik Banki og Føroya Banki, hava ætlanir um at økja uttanlandsvirksemi. Eik Banki hevur verið í gongd í nøkur ár og umleið helvtin av úrslitinum aftaná skatt í 2006 kom frá virksemi uttan fyri landoddarnar. Føroya Banki hevur í umbúna at lata upp eina deild í Danmark fyrst í 2008. Tað er gott fyri bankarnar, at teir verða minni heftir av sveiggjandi føroyska búskapinum.

2.5. Tað almenna

Teir almennu myndugleikarnir eru Landsstýrið, kommunurnar, Ríkisfyrisingin og sosialu grunnarnir Arbeidsloysistryggingin (ALS), Arbeidsmarknaðareftirlønargrunnurin (AMEG) og sjúkrakassarnir. Tá ið mett verður um støðuna, mugu tí inntøkur og útreiðslur hjá øllum seks myndugleikum eygleiðast. Ongin meining er jú í at siga nakað um støðuna í landinum uttan so, at allar tær almennu kontoirnar verða tiknar við. Hetta er sjálvandi eisini galdandi, tá ið landspolitikkarnar ætla at tálma búskapin. Í slíkum føri mugu teir hyggja at øllum kontoum, og ikki bara

¹⁰ Teir fimm peningastovnarnir eru Eik Banki, Føroya Banki, Kaupthing Banki, Norðoya Sparikassi og Suðuroyar Sparikassi.

¹¹ Tað eru Eik Banki, Føroya Banki, Norðoya Sparikassi og Suðuroyar Sparikassi.

¹² kelda: Dansk Tjódarbankin. Útlánstølini eru uttan burturleggingar. Tøl frá Kaupthing Banka eru ikki við í útlánstølunum til vinnufyrirøkur.

¹³ kelda: Landsbanki Føroya

stara seg blindar á teirra egnu konto. Búskaparráðið hefur tó avmarkað seg til einans at hyggja at føroysku myndugleikunum.

2.5.1. Landið

Eftir nøkur ár við halli, vísti fíggjarlógin yvirskot í 2006, og fyribils metingar vísa eitt yvirskot uppá 193 milliúnir krónur fyri 2007. Orsøkin til metta yvirskotið í 2007 stendst mest av einari øktari inntøku frá meirvirðisgjaldi (MVG). Inntøkurnar frá MVG fara væntandi at vaksa 181 milliúnir í 2007. Hetta endurspeglar økta nýtslu í samfelagnum. Skattainntøkurnar økjast væntandi við 95 milliónum krónum í 2007, meðan blokkstuðulin alsamt verður ein minni partur av samlaðu inntøkuni á fíggjarlógini. Útreiðslurnar eru tó vorðnar alsamt fleiri seinnu árinum, og tann raksturinn veksur væntandi við 128 milliónum krónum í 2007.

Talva 3. Roknskapur landskassans

	2003	2004	2005	2006	2007*
<i>skattainntøkur</i>	1.584	1.539	1.508	1.681	1.776
<i>meirvirðisgjald (MVG)</i>	855	828	881	999	1.180
<i>onnur avgjald og tollur</i>	417	429	439	549	580
<i>aðrar inntøkur</i>	-10	-31	-4	127	19
<i>heildarveitingin</i>	632	633	631	632	635
<i>inntøkur tilsamans</i>	3.477	3.401	3.457	3.988	4.190
<i>rakstur</i>	1.844	1.939	2.016	2.110	2.238
<i>íløgur</i>	262	228	201	268	261
<i>lógarbundið</i>	1.109	1.144	1.171	1.144	1.176
<i>aðrar útreiðslur</i>	241	240	280	324	322
<i>útreiðslur tilsamans</i>	3.454	3.552	3.668	3.846	3.997
<i>úrslit</i>	23	-151	-211	142	193

kelda: Fíggjarmálaráðið og Gjaldstovan

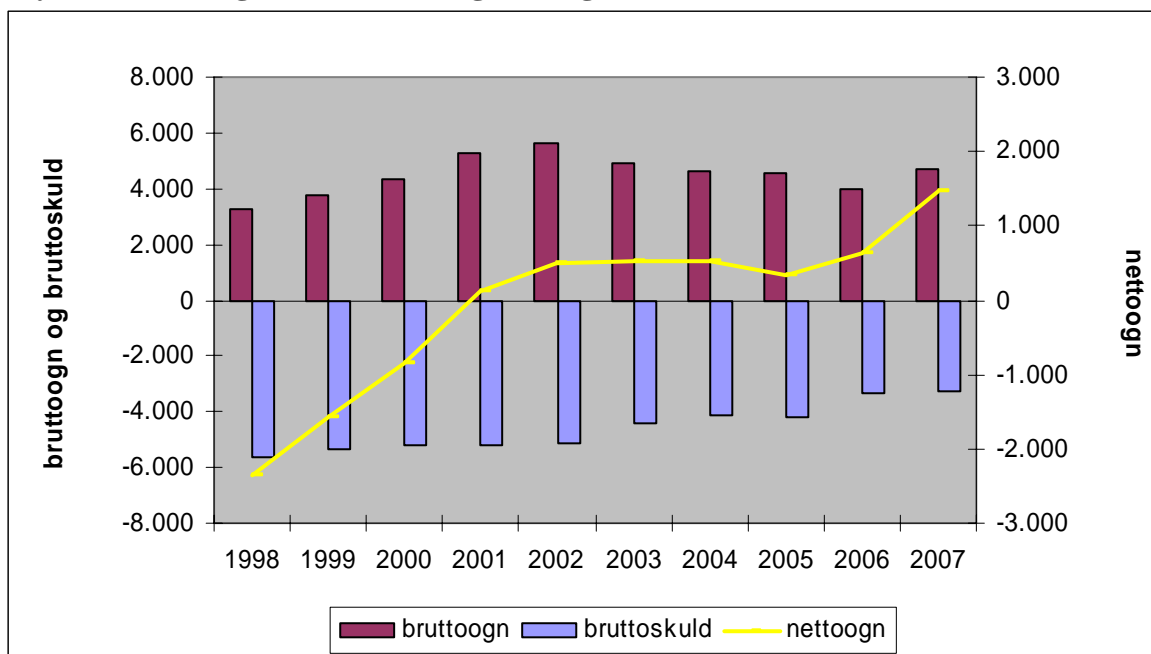
* Tølini fyri 2007 eru metingar

Um metta yvirskotið í 2007 átti at verið størri ella minni, er ikki lætt at siga. Í góðum tíðum, er eyðsæð, at trúst er á landskassanum at økja um raksturinn og fremja fleiri íløgur. Um hesum verður gingið á mæti, kann ikki roknast við, at yvirskotið verður serliga stórt. Tó kann vera gott at økja um skilagóðar og neyðturviligar útreiðslur í framburðartíðarskeiðum. Eitt nú ber ikki til at bíða við eini bygging av einum ellisheimi – hóast tíðirnar eru góðar, og byggikostnaðurin harvið verður størri - um tað er ein bráðfeingistørvur. Tað er upp til politikkararnar at gera av, um ein útreiðsluøking er skilagóð ella ikki, men í síðsta enda eru tað veljarnir, sum óbeinleiðis eiga avgerðina; tí tað eru veljararnir sum viga avgerðirnar hjá politikkarunum.

Kortini ber ikki til at økja um útreiðslurnar, uttan so at inntøkurnar eisini fylgja við. At økja um útreiðslurnar og samstundis skerja inntøkurnar, hongur ikki saman. Hetta er sjálvandi heldur ikki haldgott í longdini, tí antin verður ein niðurgongd í almenna tænaustøðinum, ella má skatturin hækka aftur.

Landsins inntøkur og útreiðslur eiga at javnviga í longdini, so landsins roknskapur hvílir í sær sjálvum. Sostatt skal ikki verða tikið meir enn neyðugt inn í skatti frá skattgjaldarunum, og skattgjaldarnir eiga ikki at fáa meira frá tí almenna, enn teir vilja rinda fyri. Tí eigur peningurin frá landsins einskiljingtonum ikki at verða roknaðir upp í gjaldførið hjá landinum, tí tað eru inntøkur, sum ikki koma aftur. Peningurin eigur sostatt at brúkast til at niðurrinda skuld. Tó skal sigast, at tað kann eisini vera skilagott at brúka peningin uppá haldgóðar íløgur. Tað kann jú eisini koma framtíðar ættarliðum til góðar, um til dømis ein íløga verður gjørd at bøta um framtíðar umhvørvistrupulleikar.

Mynd 4. Bruttoogn, bruttoskuld og nettoogn í mió. kr.



kelda: Landsbanki Føroya

Mynd 4 vísir, at nettoogn landsins hefur verið positiv síðani 2001, tí tá varð bruttoognin hægri enn bruttoskuldin¹⁴. Nettoognin hefur verið alsamt vaksandi tey seinnu árinum, og við peningunum frá partvísu søluni av Føroya Banka hefur landið eina nettoogn á 1.472 milliónir krónur. Bruttoskuldin er tó enn høg, men um peningurin frá einskiljingunum fer til at rinda bruttoskuldina niður, kann væntast, at landið verður skuldarleyst.

2.5.2. Kommunurnar

Kommunurnar hava økt munandi um útreiðslurnar tey seinnu árinum. Í talvu 4 sæst, at raksturinn verður eftir ætlan øktur við 6 prosentum frá 2006 til 2007, meðan íløgurnar økjast við 24 prosentum. Orsøkin er einamest øktar rakstarútreiðslur til kommunal virki, skúla, mentan og almanna- og heilsumál, og øktar íløguútreiðslur til teknisk mál, skúla og mentan¹⁵.

Talva 4. Inntøkur og útreiðslur hjá kommunum

mió. kr.	2004	2005	2006	2007*
<i>skattur</i>	1.117	1.141	1.289	1.259
<i>rakstur</i>	783	805	897	948
<i>rentur, netto</i>	16	17	11	23
<i>íløgur</i>	343	293	381	473
<i>úrslit</i>	-25	26	0	-185

kelda: Innlendismálaráðið

* Tøluni fyri 2007 eru úr fíggarætlanini

Skattgrundarlagið er ógvuliga ymiskt hjá kommununum. Tað hefur tí verið eitt kjak í miðlunum um, hvørt tað er rætt at seta eina kommunala útjavningarskipan í gildi. Búskaparráðið hefur ta sannføring, at um vit skulu hava kommunur í Føroyum, og kommunurnar skulu varða av vælferðartilboðum, so mugu kommunurnar hava eins móguleikar at bjóða tilboðini til sínar íbúgvar; tað vil so eisini siga, at smærri kommunur mugu leggjast saman til størri eindir, so stórrakstrarfyrirminirnir verða meir ella minni tær somu í kommunum. Sostatt heldur Búskaparráðið, at ein kommunal útjavningarskipan eigur at verða sett í gildi, um kommunur framhaldandi skulu vera í Føroyum. Annars verður stóðan, at íbúgvarnir í summum kommunum kunnu fáa lægri skatt og meira vælferð enn íbúgvarnir í øðrum kommunum. Viðmerkjast má tó, at, tá ið kommunur verða sammettar, er ikki rætt einvíst at taka hædd fyri skattgrundarlagnum. Tvungnu útreiðslurnar mugu eisini verða

¹⁴ Uppgerð Landsbankans av bruttoognini víkir frá eldri uppgerðum og vanliga uppgerðarháttinum.

¹⁵ kelda: Innlendismálaráðið

tiknar við í útrokningarnar. Summar kommunur hava jú fleiri børn í skúlaaldri og fleiri gomul fólk enn aðrar kommunur. Hesi hava hava tørv á dagrøkt, skúlum, eldrasambýlum og umsorgarnararbeiði. Við øðrum orðum er als ikki víst, at tær kommunur, ið hava frægastu skattainntøkurnar, fara at rinda til eina kommunala útjavningarskipan, tí kanska eru tær tvungnu útreiðslurnar lutfalsliga høggar í júst hesum kommununum.

Tað hevur eisini verið ført fram, at útjavnað átti at verið millum kommunurnar í tráð við ta skattaupphædd, ið hvør einstøk kommuna fær frá alment settum starvsfólkum. Hetta er kortini ikki tann rætta loysnin, tí tað ber ikki til at taka dagar í millum almennar og privatar inntøkur, tí ein skattakróna hjá kommununi, ið kemur frá almennum virksemi hevur sama virðið sum ein skattakróna, ið kemur frá privatum virksemi. Úrslitið kann jú verða, at ein kommuna við ongum almennum arbeiðsplássum, men bara høgum løntum privatum arbeiðsplássum, fær meiri pening í kommunukassan frá útjavningarskipanini.

2.5.3. Sosialu grunnarnir

Socialu grunnarnir hava seinnu árinum havt størri inngjöld enn útreiðslur, tí lønargjaldingarnar eru høggar á arbeiðsmarknaðinum, og arbeiðsloysið er lágt. Góðu tíðirnar hava sostatt økt um ársúrslitini hjá ALS. Í 2006 var ársúrslitið 46 milliónir krónur, meðan metingar fyri 2007 vísa eitt ársúrslit á 98 milliónir krónur. AMEG sparir upp til eitt vaksandi tal av eftirlønarmóttakarum, og tí hava inngjöldini verið høg, meðan útgjöldini ikki eru vaksin í eins stóran mun. Ársúrslitini hjá AMEG hava harvið verið stór tey seinnu árinum. Tilsamans høvdu grunnarnir eitt yvirskot á 89 milliónir krónur í 2006, meðan framrokningin vísir eitt yvirskot uppá 172 milliónir krónur fyri 2007.

Talva 5. Ársúrslit hjá sosialu grunnunum

mió. kr.	2003	2004	2005	2006	2007*
ALS	6	3	10	46	98
AMEG	16	13	33	43	74
Sjúkrakassarnir	0	0	0	0	0
Tilsamans	22	16	43	89	172

* tøluni fyri 2007 eru framroknaði

kelda: ALS, AMEG og Landsbanki Føroya

Framrokningar vísa sostatt, at almennu myndugleikarnir fáa eitt samlað úrslit uppá 180 milliúnir krónur í 2007.

2.6. Umheimurin

Viðurskifti okkara við umheimin verða gjørd upp í gjaldsjavnanum. Gjaldsjavnin er tvíbyttur, teir leybandi partarnir á gjaldsjavnanum og kapitaljavnin. Leybandi partarnir á gjaldsjavnanum vísa virðið á handli við vørum og tænaðum og virðið á peningaflytingum millum Føroyar og umheimin. Hetta verður onkuntíð eisini kallað gjaldsjavnin, tí kapitaljavnin sipar ikki til annað enn fíggingina av leybandi pørtunum á gjaldsjavnanum. Her verður einans teir leybandi partarnir á gjaldsjavnanum umrøddur, og tí brúka vit heitið gjaldsjavnin í hesum sambandi.

Gjaldsjavnin kann verða byttur í trý: vørujavna, tænaðujavna og peningaligar flytingar. Vørujavnin vísir munin á innflutningi og útflutningi av vørum, tænaðujavnin vísir munin á innflutningi og útflutningi av tænaðum, meðan tær peningaligu flytingarnar vísa inntøku flytingar (lønary flytingar og rentu flytingar) og rakstrarflytingar (millum annað blokkstuðulin).

Umráðandi er at hava góð tøl fyri øll okkara viðurskifti við umheimin, men tíverri er seinasta talið fyri gjaldsjavnan frá 2004, so ikki ber til at meta um føroysku nútíðar viðurskifti á hesum øki. Handilsjavnatølini, sum vísa munin á innflutningi og útflutningi av vørum, eru tó nýggj. Handilsjavnin og vørujavnin (undirbólkurin í gjaldsjavnanum) eru tó ikki heilt eins. Munurin er fyrst og fremst tann, at flutningskostnaðurin á innflutningi verður drigin frá í vørujavninum, men ikki á handilsjavninum. Orsøkin til hetta er tann, at flutningskostnaðurin verður lagdur aftrat tænaðujavninum, tá ið gjaldsjavnin verður gjørdur upp¹⁶.

Talva 6 vísir gongdina í handilsjavninum við og uttan skip og flogfjør. Tað sæst, at meðan hallið í 2003 og lutvíst í 2005 stavaði frá innflutningi av skipum og flogfjørum, stavaði hallið í 2006 frá øðrum innflutningi. Útflutningurin uttan skip og flogfjør øktist tó við 401 milliúnir krónum í 2006, men innflutningurin øktist við 837 milliúnir krónur. Í 2007 vísir framrokningin, at hallið á handilsjavninum uttan skip og flogfjør verður yvir milliardina. Tá ið ein samanber 2007 við 2003, sæst, at

¹⁶ Ein lítil partur av muninum kemst av, at handilsjavnatølini verða broytt, tá ið tøluni broytast hjá Toll- og Skattstovu Føroya, men vørujavnahagtølini verða ikki ávirkað av hesum.

útflutningurinn uttan skip og flogfør er nakað tann sami, meðan innflutningurinn er øktur við yvir einari milliárd. Ein útgreining av innflutningsgongdini frá 2003 til 2007 vísir, at økingin stendst í høvuðsheitum av øktum innflutningi av brennievni (37 prosent) og innflutningi til beinleiðis nýtslu (28 prosent), og haraftrat hevur byggivirksemið veruliga vundið uppá seg (19 prosent).

Talva 6. Handilsjavnin

mió. kr.	2003	2004	2005	2006	2007*
<i>útlutningur uttan skip og flogfør</i>	3.773	3.500	3.392	3.793	3.746
<i>innflutningur uttan skip og flogfør</i>	3.711	3.582	3.710	4.547	4.764
<i>handilsjavni uttan skip og flogfør</i>	62	-82	-318	-754	-1.018
<i>útlutningur við skipum og flogførum</i>	3.912	3.689	3.586	3.869	
<i>innflutningur við skipum og flogførum</i>	4.865	3.782	4.486	4.679	
<i>handilsjavni við skipum og flogførum</i>	-953	-93	-900	-810	

kelda: Hagstova Føroya

* tøluni fyri 2007 eru framroknaði

Um tænastujavnin og peningaligu flytingarnar hava hildið seg á sama støði sum undanfarin ár¹⁷, hava føroyingar bygt sær skuld upp uttanlanda síðani 2005.

Summi vilja vera við, at vit mugu ansa eftir, at gjaldsjavnin ikki gerst negativur, tí tá veksur skuldin hjá føroyingum. Hetta er tó ikki rætt, tí ein vaksandi skuldarbyrða er eingin trupulleiki hjá einum vælverkandi vinnulívi og húsarhaldum, sum yvir tíð eru før fyri at rinda skuldina aftur. Í tí seinastu frágreiðingini frá Búskaparráðnum, verður kortini víst á, at partur av øktu nýtsluni hjá húsarhaldinum – og harvið hallinum á handilsjavnanum – kemst av, at landið óbeinleiðis stuðlar øktari privatari nýtslu gjøgnum rentustuðulsskipanina¹⁸. Tað, at landið veitur stuðul til privata nýtslu, sum økir um hallið á handilsjavnanum, boðar ikki frá góðum.

2.7. Er búskapurin heitur?

Tá ið búskapurin er heitur, er ein glíðing í prísnum og lønum. Prísirnir hækka, og tímalønin gerst størri. Nógv bendir á, at føroyski búskapurin er heitur í lötuni, men tað kann ikki staðfestast

¹⁷ Tænastujavnin hevur havt hall upp á umleið 500 milliúnir krónur, meðan peningaflytingarnar hava verið støðugt positivar við yvir 1.000 milliónum krónum.

¹⁸ kelda: Búskaparráðið (2006)

endaliga, tí bæði brúkaraprístalið og arbeiðsmarknaðarhagtølini eru ov lítið sigandi til slíkar metingar.

Búskaparráðið hefur kortini valt at bíta nakað av sínum akademiska stoltleika í seg, og hefur í miðlunum víst á, at tað er nakað, sum bendir á ein heitan búskap, og at tað er burtur úr vón og viti at stimbra búskapinum enn meira. Tað, sum Búskaparráðið hefur bygt hesar útsagnir á, er, at tað vantar arbeiðsmegi í stórum pørtum av arbeiðsmarknaðinum. Í frágreiðing um støðuna á arbeiðsmarknaðinum stendur, at trot er á arbeiðsmegi í flakavinnuni, byggivinnuni og lutvíst í fiskivinnuni og handilsvinnuni¹⁹. Hetta bendir á, at arbeiðsgevarar noyðast at rinda meir og meir fyri at fáa fatur á arbeiðsmegi, tað vil siga at lønirnar fara á glið. Ein kanning hjá Vinnuhúsinum á vári í 2006, har arbeiðsgevarar í handverkaravinnuni vóru spurdir, um teir guldu yvir sáttmálalønina, vísir eisini, at so er. Umleið 65 prosent av arbeiðsgevarunum rindaðu yvir sáttmálalønina.

3. Fíggjarpolitikkur

Fíggjarpolitikkur hefur til endamáls at minka um sveiggini í búskapinum, soleiðis at búskapargongdin verður so støðug sum gjørligt. Hetta verður eisini kallað konjunkturpolitikkur. Fíggjarpolitikkurin má tó eisini taka hædd fyri búskaparligu og demografisku gongdini, so almenni javnin javnvigar yvir tíð. Fíggjarpolitikkur broytir uppá útreiðslurnar og inntøkurnar hjá teimum almennu myndugleikunum fyri at ávirka eftirspurningin í búskapinum. Vanliga hava broytingar í útreiðslunum til rakstur og íløgur størri árin á búskapin enn broytingar í skattastiganum. Orsøkin er tann, at broytingar í útreiðslunum hava millum annað beinleiðis árin á arbeiðsloysið, meðan broytingar í skattastiganum hava einans óbeinleiðis árin ígjøgnum ta tøku inntøkuna. Í Føroyum hava vit bert fíggjarpolitikkin sum stabiliseringsamboð av búskapinum, tí vit hava ikki sjálvstøðugt gjaldoyra og kunnu sostatt ikki føra pengapolitikk.

Orsøkirnar til sveiggj í búskapinum koma í høvuðsheitum av útboðs- og eftirspurningsstoytum. Ein positivur útboðsstoytur kann til dømis koma av falli í oljuprísinum, økingum í framleiðsluevнинunum hjá arbeiðsmegini og størri útboð av framleiðslufaktorunum²⁰, meðan orsøkin til ein positivan eftirspurningsstoyt kann til dømis vera størri eftirspurningur av okkara útflutningsvørum,

¹⁹ kelda: Vinnuhúsið (2007)

²⁰ Framleiðslufaktorarnir eru arbeiðsmegi, kapitalur og náttúrutilfeingi.

rentulækkann, nýggjum lánimøguleikum og príshækkingum á íbúðarmarknaðinum. Útboðsstoytir ávirka kostnaðin hjá fyrirkum, sum síðani royna at leggja kostnaðin aftrat prísinum á framleiðsluni. Eftirspurningsstoytirnir ávirka eftirspurningin hjá húsarhaldunum og/ella fyrirkunum, sum síðani ávirka prísinn á vørum og tænastrum.

Ein positivur útboðsstoytur minskar sostatt um kostnaðin hjá einari fyrirku. Um stoyturin til dømis kemur av eini lækkann í oljuprísinum, kann fyrirkann fáa tað sama av olju fyri eina lægri upphædd aftaná stoytin. Úrslitið av hesum er ein størri framleiðsla hjá fyrirkuni, samstundis sum prísurnir á vøruni móguliga lækkar. Vesturheimurin hevur til dømis seinnu árinum havt eitt økt útboð av klæðum, samstundis sum klæðini eru vorðin ódýrari. Hetta kemur av, at kostnaðurin av klædnakeypi hjá vesturlendsku klædnahandlunum er minkaður vegna ódýru arbeiðsmegina í Kina. Um stoyturin er stórur og rakar nóg breitt, kann hann elva til ein hákonjunktur í búskapinum, har framleiðslan økist, meðan prísirnir lækka.

Ein positivur eftirspurningsstoytur økir um eftirspurningin hjá húsarhaldunum og/ella fyrirkunum. Til dømis økir ein lækkandi renta um nýtslu- og lánimøguleikarnar hjá húsarhaldunum, og hetta elvir í ávísan mun til størri bústaðareftirspurning²¹. Úrslitið av hesum er, at tann økti eftirspurningurin hjá húsarhaldunum økir prísinn á bústaðarmarknaðinum, tí har er ein størri eftirspurningur eftir somu nøgd av bústøðum. Tann hækkandi prísurnir á bústaðarmarknaðinum elvir síðani til, at byggimeistarar fáa størri vinning við at økja um útboðið av bústøðum. Vit hava eisini sæð, at lækkandi renta á tí føroyska bústaðarmarknaðinum hevur elvt til hækkandi bústaðarprísir, sum síðani hava elvt til eitt størri útboð av íbúðum og húsum. Ein positivur eftirspurningsstoytur elvir sostatt til hægri prís og størri framleiðslu.

Tað er alneyðugt at taka dagar ímillum útboðs- og eftirspurningsstoytir, tá ið konjunkturpolitikkur verður førður. Grundleggjandi munurin er tann, at eftirspurningsstoytir ávirka framleiðsluna og prísirnar sama veg, meðan útboðsstoytir ávirka framleiðsluna og prísirnar hvør sín veg. Tá ið eftirspurningurin verður ávirkaður positivt, har búskaparvirksemið og prísirnir vaksa, kunnu almennu myndugleikarnir jú minka um virksemið og prísirnar við at føra ein tálmandi konjunkturpolitikk. Men um útboðsstoyturin er negativur, til dømis frá hækkandi oljuprís, verður eitt lágt virksemi í búskapinum, meðan prísirnir lækka. Velja almennu myndugleikarnir í slíkum

²¹ Ein bústaður er partvís bert ein forbrúksvøra hjá húsarhaldunum.

føri at økja um búskaparvirksemi, slepst ikki undan enn størri prís-vøkstri. Myndugleikarnir mugu sostatt taka støðu til, um tað er skynsamari við hægri vøkstri og enn hægri prís-vøkstri, ella lágum vøkstri og lægri prís-vøkstri.

Tað nýtist tó ikki at vera lætt at siga, hvat slag av stoyti búskapurin hevur fingið, tí ofta er tað ein samantvinningur. Ein stoytur til útboðið kann føra til ein eftirspurningsstoyt, og ein stoytur til eftirspurningin kann føra til ein útboðsstoyt. Til dømis elvir eitt størri arbeidsútboð (ein positivur útboðsstoytur) til størri eftirspurning av vørum og tænastrum.

3.1. Hvi fíggarpolitikk?

Ein búskapur, sum fær ein negativan eftirspurningsstoyt, hevur eina niðurgongd í búskaparliga virkseminum, og arbeidsloysið verður størri. Eitt økt arbeidsloysi merkir eitt minni lønartrýst enn hjá kappingarneytunum á altjóða marknaðinum. Tað merkir, at útflutningsvørunar verða lutfalsliga ódýrari enn hjá kappingarneytunum, og tískil økist útflutningurin. Tann økti útflutningurin viðførir størri eftirspurning eftir arbeidsmegi á arbeidsmarknaðinum, og harvið minskar arbeidsloysið aftur. Altso venda framleiðslan og arbeidsloysið aftur til útgangsstøðið eftir nøkur ár.

Framleiðslan og arbeidsloysið venda eisini aftur til útgangsstøðið, tá ið búskapurin fær ein positivan eftirspurningsstoyt. Tá vil arbeidsloysið ístaðin minka vegna ta øktu framleiðsluna, og føra til eitt lønartrýst, sum elvir til dýrari útflutningsvørunar í mun til kappingarneytarnar á altjóða marknaðinum. Hetta merkir, at útflutningurin minskar, og harvið eisini framleiðslan, og sostatt økist arbeidsloysið aftur. Framleiðslan og arbeidsloysið venda altso aftur til útgangsstøðið.

Sostatt syrgir samanspælið á marknaðinum fyri, at búskapurin vendir aftur til útgangsstøðið við vanligari framleiðslu og arbeidsloysi aftaná nøkur ár. Men hvi so føra fíggarpolitikk, tá ið búskapurin vendir aftur til útgangsstøðið av sær sjálvum? Grundirnar eru tvinnar. Fíggarpolitikkurin hevur, sum áður nevnt, til uppgávu at minka um sveiggini, so tíðarskeiðið, har búskapurin ikki er í javnvág, verður so stutt sum gjørligt. Fyrst og fremst verður tað hildið, at ein búskapur í javnvág elvir til hægri búskaparvøkstur. Høgur búskaparvøkstur hevur stóran týdning fyri inntøkuna hjá tí einstaka løntakaranum og vælferðina í landinum. Haraftrat er tað ein svár og long gongd aftur til útgangsstøðið, har framleiðslan er lág og arbeidsloysið er høgt, tá ið tað hevur verið ein niðurgongd í virkseminum. Fíggarpolitikkurin roynir at minka um niðurgongdina, so

gongdin aftur til útgangsstöðið verður styttri. Tað kann tykjast lægið, at tað eisini verður roynt at minka um virkseimið, tá ið uppgongd er í búskapinum; í slíkum føri er framleiðslan jú stór og arbeiðsloysið lítið. Men roynt verður á henda hátt at tálma lønarvøkstri, sum kann elva til stóran skaða, um hann setur gongd í eina lønarglíðing, har prístalið byrjar at vaksa, tí lønirnar vaksa, og lønirnar síðani vaksa, tí prístalið veksur. Alneyðugt er eisini, at tálmandi fíggarpolitikkur verður førdur, tá ið stimbrandi fíggarpolitikkur hevur verið førdur, tí annars veksur uttanlandsskuldin so líðandi, og tað er ikki haldgott.

Tað, at ein støðugur búskapur gevur hægri búskaparvøkstur, byggir ástøðiliga á, at búskaparsveiggj minka um íløguhugin og vitanarspjaðingina. Ein sveiggjandi búskapur elvir til, at yvirskotini hjá fyrirkunum sveiggja meira, og tískil eisini avkastið hjá íleggjarum. Sveiggj í avkastinum førir til, at íleggjarar aftra seg og krevja størri avkast av íløguni. Harvið verða onkrar lønandi íløgur als ikki gjørdar, og hetta minkar um framleiðsluevnið í búskapinum. Harafrat drálar íleggjarin við at gera íløgur, tí hann vil sleppa undan at gera íløguna í einari niðurgongstíð, tá ið avkastið er lítið. Jú longri niðurgongdstíðirnar eru, tess longur verður bíðað við íløguni. Vitanarspjaðingin verður eisini minni millum fyrirkur sum samarbeiða, tá ið búskapurin verður órógvaður av sveiggjum.

Konjunktursveiggj og búskaparvøkstur

Tað finnast tó ástøðiligar grundgevingar fyri, at ein sveiggjandi búskapur gevur hægri búskaparvøkstur. Hesar vísa á, at ein sveiggjandi búskapur, har lágkonjunkturarnir sostatt eru størri, fær burturbeint fleiri vánaligar fyrirkur av vegnum enn ein støðugur búskapur. Kapitalur, arbeiðsmegi og náttúruútilfeingi verða sostatt leys av hesum fyrirkum og kunnu frítt fara til fyrirkur, sum duga betur at gagnnýta framleiðslufaktorarnar, og tískil økist framleiðsluevnið í búskapinum. Hetta kallast kreativ destruktióin. Tað setur eisini størri krøv til leiðslurnar á fyrirkum, tá ið búskapurin er meira óstøðugur, tí vandin fyri at fara á húsagang er størri. Harvið verður minni spilla í fyrirkunum, og framleiðslufaktornir verða betri nýttir.

Empiriskar kanningar vísa tó, at ov stór sveiggj í búskapinum minka um búskaparvøkstur, soleiðis at tey negativu árinini av einum sveiggjandi búskapi eru størri enn tey positivu (Aghion, P. et al. (1998)).

3.2. Hevur fíggyjarpolitikkur hepnast væl?

Tað hevur týðning at hyggja eftir, um fíggyjarpolitikkur altíð hevur virkað tálmandi í uppgongds-tíðum og stimbrandi í niðurgongdstíðum, tí um teir almennu myndugleikarnir til dømis royna at tálma ein heitan búskap við fíggyjarpolitikki, men eru ov seinir ella hava mett skeivt um búskapar-vánirnar, soleiðis at búskaparstöðan er vend, og búskapurin kólnaður, kann fíggyjarpolitikkurin elva til størri sveiggj í búskapinum og harvið gera ilt verri. Tá verður fíggyjarpolitikkurin jú konjunktur-viðgangandi.

Tað er ikki lætt at raka rætt við fíggyjarpolitikkinum. Tá ið stjórnin í einum landi kemur til ta niðurstøðu, at tað skal fyrast ein tálmandi fíggyjarpolitikkur fyri komandi árið, verður tað avgjørt fleiri mánaðir frammanundan. Tað vil siga, at fíggyjarpolitikkurin ikki fær fullkomna ávirkan á búskapin fyrr enn eftir rúma tíð²². Sostatt er neyðugt at gera metingar av framtíðar búskaparstöðuni. Tað er ongantíð lætt at meta um framtíðina, men dygdargóð tíðarhóskandi hagtøl og væl undir-bygdir búskaparmyndlar gera uppgávuna minni tvørliga at fáast við. Tað eru eisini tí, at flest lond brúka nógvan pening uppá at økja um teirra hagtalsgrunnar, styttu um bíðitíðina eftir hagtølunum og byggja búskaparmyndlar.

Ávísar kanningar, sum meta um úrslitið av fíggyjarpolitikki, vísa, at tað meira enn so kemur fyri, at fíggyjarpolitikkurin rakar skeivt. Antoni Fatas et al. (2002) hava í einari kanning av gott fimti londum funnið fram til, at fíggyjarpolitikkurin hevur elvt til størri sveiggj í búskapinum og harvið skaðað búskaparvøksturin. Auerbach et al. (2002) vísa á, at tað er lítið sum bendir á, at fíggyjar-politikkurin hevur munað nakað í stabiliseringini av búskapinum í Sambandsríkinum Amerika. Hetta kemst av, at fíggyjarpolitikkurin er framdur í skeivum tíðarbilum. Auerbach mælir í staðin til, at økt verður um effektivitetin á teimum automatisku stabilisatorinum (sí frágreiðing um automatiskar stabilisatorar í kassa). Ein onnur kanning av teimum fíggyjarpolitisku tólunum í Sambandsríkinum Amerika vísir, at tólini hava elvt til sveiggj í búskapinum, tí myndugleikarnir ofta hugsa um annað enn at fremja eina støðuga búskapargongd. Kanningin staðfestir, at um teir almennu myndugleikarnir vóru bundnir at ávísu kørnum á fíggyjarlógini, har til dømis undirskotið

²² Hugtakið *Ricardianskur Ekvivalensur* sigur, at fíggyjarpolitikkur als ikki virkar. Orsøkin er, at húsarhaldini taka hædd fyri væntaðum framtíðar broytingum í tí almennu nýtsluni og uppsparingini, so um ein stjórn til dømis roynir at føra tálmandi fíggyjarpolitikk við at økja um skattin, so vænta húsarhaldini, at skatturin lækkar í framtíðini, og tí velja tey heilt einfalt at spara minni og brúka meira, tí í framtíðini nýtast tey ikki at hava so stóra uppsparing fyri at hava eina ávísa nýtslu vegna tann væntaða lága skattin (Romer (2002)). Tað eru tó fáir búskaparfrøðingar, sum halda at *Ricardianskur Ekvivalensur* heldur hundrað prosent, men mangir halda, at har er eitt ávíst árin.

ikki kann verða lægri enn eitt ávíst, so vóru sveiggini minni og harvið hevði búskaparvøksturin móguliga verið størri (Antonió Fatas et al. (2004)).

3.3. Fíggjarpolitikkur í Føroyum

Tann parlamentariski veruleikin við atliti til veljarafjöld og økispolitikk hevur viðført, at tað ikki altíð er tann støðugi búskapurin, sum hevur verið raðfestur fremst av landsstýrum. Tá ið slík hugsan hevur rátt fyri borgum, hava til dømis skattalættar verið latnir í góðum tíðum, og tað hevur økt um sveiggini í búskapinum. Hetta er eisini í tráð við kanningar av stjórnnum í øðrum londum, so føroysku myndugleikarnir eru einki eindømi í so máta.

Automatiskir stabilisatorar

Tann progressiva skattaskipanin og arbeiðsloysisstuðulin virka til, at búskapurin stabiliserast, tá ið hann er úti av javnvág. Tá ið búskaparferðin er høg, elva lønarhækkanir og yvirarbeiði til vøkstur í inntøkuni hjá fólki. Hetta økir um teirra inntøku, men teirra tøka inntøka veksur ikki eins nógv, tí tey noyðast at rinda meiri í skatti. Harvið veksur eftirspurningin ikki eins nógv og setur tí ikki líka nógva ferð á búskapin. Tess progressivari skattaskipanin er, tess meiri stabiliserandi er hon. Tá ið búskaparvirksemi harafturímóti er lítið, og fleiri fólk verða arbeiðsleys, bætir arbeiðsloysisstuðulin um niðurgongdina. Arbeiðsloysisstuðulin økir jú um samlaða eftirspurningin í búskapinum.

Ein kanning av ávirkanini av teimum automatisku stabilisatorunum í knapt tjúgu londum í vesturheiminum vísir, at teir hava dempað sveiggini við einum fjórðingi í miðal. Sveiggini í londunum við progressivastu skattaskipaninum og hægsta arbeiðsloysisstuðlinum hava verið fyri størst ávirkan, til dømis høvdu búskaparsveiggini verið tvífold so stór í Finnlandi og Danmark, um teir automatisku stabilisatorarnar ikki gjørdu seg galdandi (van den Noord, P. (2000)).

Seinastu árin hevur núverandi Landsstýri tó roynt at sett ein støðugan búskap fremst á dagskránnu. Fíggjarmálaráðharrin skrivaði í eini kronikk fyrr í ár, *at sum støðan var í 2003, væntaðu vit*²³, at

²³ Magni Laksáfoss, sum nú er fíggjarmálaráðharri, og Bárður Nielsen, fyrrverandi fíggjarmálaráðharri.

stígur fór at vera í búskapinum í 4 ár – m.a. út frá útlitinum í alivinnuni og rækjuvinnuni. Tískil lögdu vit 4-ára ætlarnir fyri fíggarpolitikk. Avgjørt varð, at ein skattalætti skuldi latast á hvørjum ári frá 2005-2008 fyri at stimbra eftirspurningin í búskapinum. Roknað var við, at skattalættin fór at vera konjunkturstaðfestandi heilt fram til og við 2008. Her skal nevast, at tað er sera óvanligt at gera fíggarpolitiskar konjunkturmetingar fyra ár fram í tíðina og síðani binda fíggarpolitikk til at fylgja hesi meting í einum samgonguskjali.

Landsstýrið hevur sostatt roynt at virkað konjunkturmótgangandi við at lata skattalættar, men teirra metingar av konjunkturútlitinum hava verið skeivar, tí á talvu 7 sæst, at gongd kom longu aftur í búskapin í 2006. Stígurin í búskapinum helt sær einans í 2005, og tískil hevur skattalættin verið konjunkturviðgangandi í 2006 og 2007. Hetta vísir, at metingarhátturin hevur havt skeivar fyrirtreytir. Tað skal tó sigast, at Landsstýrið virkaði konjunkturmótgangandi í 2005, tað fyrsta árið skattalættin var latin, men tað hevur møguliga bert verið hepnid, tí metingarnar fyri árin aftaná hava, sum sagt, verið skeivar. Búskaparráðið tekur ikki undir við, at skattalættin var atvoldin til búskaparvøxsturin í 2006 og 2007 - tí um so var, so átti tað eisini hava verið ein høgur búskaparvøxstur í 2005.

Talva 7. Vøxstur í samlaðum lønargjaldingum í "føstum prísnum" (pst.)

2000	2001	2002	2003	2004	2005	2006	2007*
3,8	11,4	12,0	-0,4	0,	0,4	5,4	6,0

kelda: Hagstova Føroya

* vøxstur frá jan.-aug. í 2006 til 2007

Tað, sum vit kunnu læra av hesum, er, at tað er skaðiligt fyri búskapin at føra tilvitaðan konjunkturviðgangandi fíggarpolitikk, men tað er eins skaðiligt at royna at føra konjunkturmótgangandi fíggarpolitikk, sum endar við at vera konjunkturviðgangandi.

Tað er kortini ikki lógið, at búskaparútlitini í Føroyum verða máld skeivt. Tað finst eingin nóg góð greining av mekanismunum í føroyska búskapinum, sum kann brúkast til at meta um framtíðina. Til dømis standa spurningar sum hesir ósvaraðir: Hvussu nógva ávirkan hava oljupríshækkingar á virksemd í búskapinum, hvussu stór framleiðsuevnini eru hjá føroyingum í fiskavøruídnadnum, hvussu nógv ein skattalætti ávirkar arbeidsútboðið, hvussu nógv rentulækkingar ávirka húsaprísirnar. Einasti almenni búskaparmyndilin í Føroyum er tann hjá Landsbanka Føroya, og

hann metir bert eitt ár fram, og tí er eisini torført at fáa greiðu á, hvaðan Landsstýrið hevur sínar fýra ára metingar av konjunkturútlitinum frá. Myndilin hjá Landsbanka Føroya hevur verið brúktur í nøkur ár, men tað hevur enn ikki verið møguligt at kannað, hvussu gott hann spáar um framtíðar búskaparstøðuna, tí hóast vit eru í 2007, er tað nýggjasta talið hjá Hagstovuni fyri bruttotjóðarúrtøkuna frá 2003!

Tað er alneyðugt hjá einum landi, sum hevur sett sær fyri at stabilisera búskapin við aktivum fíggarpolitikki, at hava greinað tær viðkomandu mekanismurnar í búskapinum. Slík greining byggir á góð og tíðarhóskandi hagtøl. Hetta hava vit ikki í Føroyum í dag, og sostatt ber als ikki til at føra skynsama og væl undirbygda fíggarpolitiska neyvstýring.

3.4. Neutralur fíggarpolitikkur

Tá ið havt verður í huga, at stabilisering av búskaparstøðuni ikki altíð hevur fremstu raðfesting hjá landsstýrum, og at illa ber til at føra skynsama og væl undirbygda fíggarpolitiska neyvstýring, má niðurstøðan verða tann, at tað hevði verið best fyri eina støðuga búskapargongd í Føroyum, at landsstýrini binda seg til at føra neutralan fíggarpolitikk.

Neutralur fíggarpolitikkur merkir, at Landsstýrið ikki roynir at ávirka eftirspurningin, tá ið búskapurin sveiggjar, men ístaðin skal Landsstýrið bara halda tær almennu útreiðslurnar støðugar. Hetta vil við øðrum orðum siga, at Landsstýrið als ikki skal hugsa um at føra fíggarpolitikk, men hinvegin brúka tíð uppá at fáa tænararnar, sum veljararnir hava valt at vera almennar, at virka væl.

Raksturin skal sostatt verða hildin á sama støði, sum jú eisini er tað støðið, sum veljarin hevur valt. Sostatt skal hvørki minkast ella økjast í almenna raksturinum eftir, hvussu støðan er í búskapinum. Tað er jú umráðandi, at vit hava eitt støðugt vælferðarstøði í landinum. Tað vil so eisini siga, at um dygdin skal varðveitast, mugu fleiri almenn starvsfólk setast, tá ið fólkatalið veksur í landinum, tí tá eru fleiri "kundar" til tær almennu tænararnar. Almennu lönurnar mugu haraftrat fylgja lønargongdini, so lønarluftalið millum privat og alment ikki flytir seg, tí annars missir tað almenna starvsfólk. Um ein vil hava stóran ella lítlan almennan geira, hevur einki at siga í hesum sambandi.

Útreiðslurnar til íløgurnar skulu liggja á einum føstum støði, har útreiðsluvøksturinum yvir tíð til íløgur einans økist við miðalvøkstrinum í búskapinum. Íløguútreiðslurnar eru nevnliga neutralar, tá ið tær

einans økjast við miðalvökstrinum, og samstundis verður syrgt fyri, at íløgurnar altíð fylla tað sama í búskapinum yvir tíð. Tað vil siga, at yvir tíð er altíð ein eins stórir partur av búskapinum, sum verður útbygður sum endurnýggjaður. Tá ið ein íløga er bráðneyðug og átroðkandi, er tó umráðandi, at loyvi verður givið til, at ein slík íløga kann verða gjørd. Til dømis ber ikki til at bíða við at gera íløgur í ellisheim ella sjúkrahúsverk, tá ið tørvurin er stórir, bara tí at búskapurin er heitur. Og á sama hátt er ikki rætt við skilaleysum íløgum, bara tí búskapurin er kaldur.

Onkur vil kanska vera við, at Landsstýrið við slíkari skipan sleppur búskapinum upp á fjall, men so er ikki. Teir automatisku stabilisatorarnir eru jú sjálvvirkandi og virka stabiliserandi á búskapin. Teir hava tálmandi ávirkan, tá ið búskapurin er heitur, og teir hava stimbrandi ávirkan, tá ið búskapurin er kaldur, uttan onnur tiltøk frá Landsstýrinum. Um Landsstýrið heldur, at teir automatisku stabilisatorarnar eru ov veikir, kann tað styrkja hesar við at økja um arbeiðsloysis-útgjaldið og progressivitetin í skattaskipanini²⁴. Harumframt fer tað, eins og hjá ALS, heilt av sær sjálvum, at vera yvirskot á kontounum hjá landinum og kommunum, tá ið hákonjunkturur er í búskapinum, og undirskot, tá ið lágkonjunkturur er í búskapinum.

Sjálvandi broytist eftirspurningurin hjá veljarunum so líðandi, soleiðis til dømis almennu útreiðslurnar økjast. Hetta er heilt natúrligt. Tá er bara umráðandi, at teir almennu myndugleikarnir eisini økja sínar inntøkur, soleiðis at meira verður tikið inn í skatti. Hetta hevur tó eitt lítið árin á eftirspurningin, tí øktar útreiðslur, sum sagt, ávirka eftirspurningin meira, enn øktur skattur minskar eftirspurningin, men tað kemst ikki undan hesum við nakrari skipan.

3.5. Tilmæli um fíggarpolitikkinn fyri 2008

Landsstýrið átti longu fyri komandi fíggarár at bundið seg til at ført neutralan fíggarpolitikk. Nógv bendir á, at búskapurin er heitur, so tað kann tykjast at vera eitt gott hugskot at virka tálmandi, men vit mugu minnst til, at vit hava als ongar haldgóðar metingar av framtíðar búskaparstöðuni, og at búskaparstöðan kann broytast eftir fáum mánaðum. Landsstýrið kann tí vera í holt við tálmandi tiltøk, samstundis sum vend kemur í búskapargongdina, og tá endar fíggarpolitikkurin aftur við at vera konjunkturviðgangandi.

²⁴ Tað hevur tó avleiðingar fyri arbeiðsútbøðið og strukturella arbeiðsloysið.

Tað skal tó nevast, at um fyríbils broytingar skulu gerast í útreiðslustøðinum, eigur tað heldur at verða minkað um íløgurnar enn um raksturin. Fyríbils rakstrarskerjingar í almenna sektorinum eru ikki ynskiligar, tí tað merkir, at Landsstýrið koyrir fólk heim í nakrar mánaðir, fyri síðani (at royna) at taka tey innaftur. Ivaleyst bíða øll tey heimkoyrdu fólkinu ikki eftir, at tað almenna ger av at økja um raksturin aftur, so úrslitið av slíkum politikki verður, at tað almenna missir uppbygda vitan og noyðist at byrja av nýggjum við nýggjum starvsfólki. Tað økir um kostnaðin á almenna geiranum. Búskaparráðið mælir tí frá at skerja raksturin, tá ið eingin langtíðar heildarætlan er aftanfyri, og mælir heldur til, at íløgurnar verða raðfestar.

Um Landsstýrið framhaldandi ætlar at royna at føra fíggarpolitikk, er neyðugt at stýra teimum kommunalu fíggarætlanunum. Kommunurnar eiga umleið ein triðing av almennu útreiðslunum, so tað er ómøguligt hjá Landsstýrinum at hava nakra sum helst búskaparstýring uttan eina avtalu við kommunurnar. Ein slík avtala eigur at verða gjørd á hvørjum ári.

4. Arbeiðsmarknaðurin

Arbeiðsloysið á føroyska arbeiðsmarknaðinum er sera lágt í lýtuni samanbórið við seinastu mongu árinu. Seinastu tøluni vísa eitt søguliga lágt arbeiðsloysistal uppá 1,5 prosent, sum er ein lækking uppá 1,3 prosentstig uppá eitt ár.

Talva 8. Árstíðarjavnnað arbeiðsloysi í juli mánað (pst.)

1995	1998	2001	2004	2005	2006	2007
13,6	6,5	2,9	3,6	3,8	2,8	1,5

kelda: Hagstova Føroya

Tað er millum annað tann framhaldandi góða búskaparstöðan, ið hevur elvt til tað lága arbeiðsloysið. Tá ið hugt verður eftir, hvørjar vinnugreinar hava økt um løntakaratalið, sæst í talvu 6, at serliga *bygging, handil og umvæling* og *almenn fyrisiting og tænarur* hava økt um løntakaratalið og harvið lækkað arbeiðsloysið. Náttúruvinnuvinnurnar, *fiskiskapur* og *fiskivørudnaður*, hava harafturímóti færri fólk í arbeiði enn áður. Føroya Arbeiðsgevarafelag hevði eina uppteljing á flakavirkjum á heysti 2006, sum vísti, at flakavinnuni tórvaði umleið 160 arbeiðsfólk²⁵. Hetta bendir á, at náttúruvinnuvinnurnar ikki eru kappingarførar um føroysku arbeiðsmegina. Tær

²⁵ kelda: Vinnuhúsið (2006)

megna ikki at bjóða nóg høgá lön til at halda uppá arbeiðsmegina, og ístaðin er arbeiðsmegin farin í vinnur, har hon fær eina betri lön.

Talva 9. Løntakarabroytingar frá juni 2006 til juni 2007

	løntakarar í juni 2006	løntakarar í juni 2007	munur í tali	munur í prosentum
<i>fiskiskapur</i>	2.434	2.353	-81	-3,3
<i>fiskavøruídnaður</i>	1.882	1.804	-78	-4,1
<i>bygging</i>	1.742	1.944	202	11,6
<i>handil og umvæling</i>	3.147	3.281	134	4,3
<i>gistihús og matstovuvirki</i>	595	668	73	12,3
<i>figging og trygging</i>	892	989	97	10,9
<i>vinnuligar tænastrur</i>	711	790	79	11,1
<i>almenn fyrisiting og tænastrur</i>	8.534	8.821	287	3,4
<i>aðrar vinnur</i>	5.139	5.303	164	3,2
<i>tílsamans</i>	25.076	25.953	877	3,5

kelda: Hagstova Føroya

Føroyar hevur eisini sera lágt arbeiðsloysi sammett við onnur lond, sum eisini hava ein høgán búskaparvøkstur í løtuni. Í talvu 10, ið vísir eitt úrval av londum, sæst, at Føroyar hevur minni arbeiðsloysi enn øll hini londini. Tað sæst eisini, at Føroyar tey seinnu árinu hevur havt størsta búskaparvøksturin, men tá ið hugt verður at hinum londunum sæst, at tað ikki einans er búskaparvøksturin, sum ger av, hvussu lágt arbeiðsloysið kann verða. Tað, sum ger tað møguligt at fáa lágt arbeiðsloysi umframt eina góða búskaparstöðu, er, at arbeiðsmegin hevur hug at flyta seg - bæði fakliga og landafrøðiliga – í tráð við eftirspurningin. Sostatt eru tað partar av einum vælvirkandi arbeiðsmarknaði, tá ið ein fiskimaður fer upp á land at smíða, ella tá ið ein vágamaður fer til Havnar at arbeiða. Tað er tó Landsstýrið, sum hevur ábyrgd av at gera tað ómakaleyst hjá fólki at flyta seg, so eftirspurningurin eftir arbeiðsmegi kann verða nøktaður. Landsstýrið skal sostatt syrgja fyri, at infrastrukturin er góður, soleiðis at fólk hava dygdarvegir, undirsjóvartunlar, tunlar og skip at flyta tey aftur og fram til arbeiðis.

Tað er eisini umráðandi at nevna, at tað lutfalsliga lága útgjaldið frá Arbeiðsloysistryggingini (ALS) ger, at tað ikki er so hugaligt at vera arbeiðsleysur, tí inntøkuvinningurin er nógv størri við at vera í arbeiði. Ein kann siga, at eitt ov høgt arbeiðsloysisgjald forðar summum fólki at finna sær arbeiði. Tó er tað av stórum týðningi, at fólk sum eru uttan arbeiði verða kompenseraðið, so inntøkumissurin ikki verður ov stórus.

Talva 10. Búskaparvøkstur og árstíðarjavnad arbeiðsloysi

Pst.	búskaparvøkstur		Arbeiðsloysi
	2006	2007*	í juli
Danmark	3,2	2,3	3,2
Finnland	5,3	3,3	6,8
Føroyar**	8,8	5,0	1,5
Írland	5,7	5,2	4,7
Japan	2,2	2,5	3,5
Niðurlond	3,0	2,9	3,4
Svøríki	4,5	3,7	5,2
Týskland	2,8	2,7	6,4
Sambandsríki Amerika	3,3	2,1	4,6

kelda: Consensus Forecast (july), EUROSTAT og Landsbanki Føroya

* Búskaparvøksturinn fyri 2007 byggir á metingar

** Meting hjá Landsbanka Føroya

4.1. Útbúgvingarstöðið á arbeiðsmarknaðinum

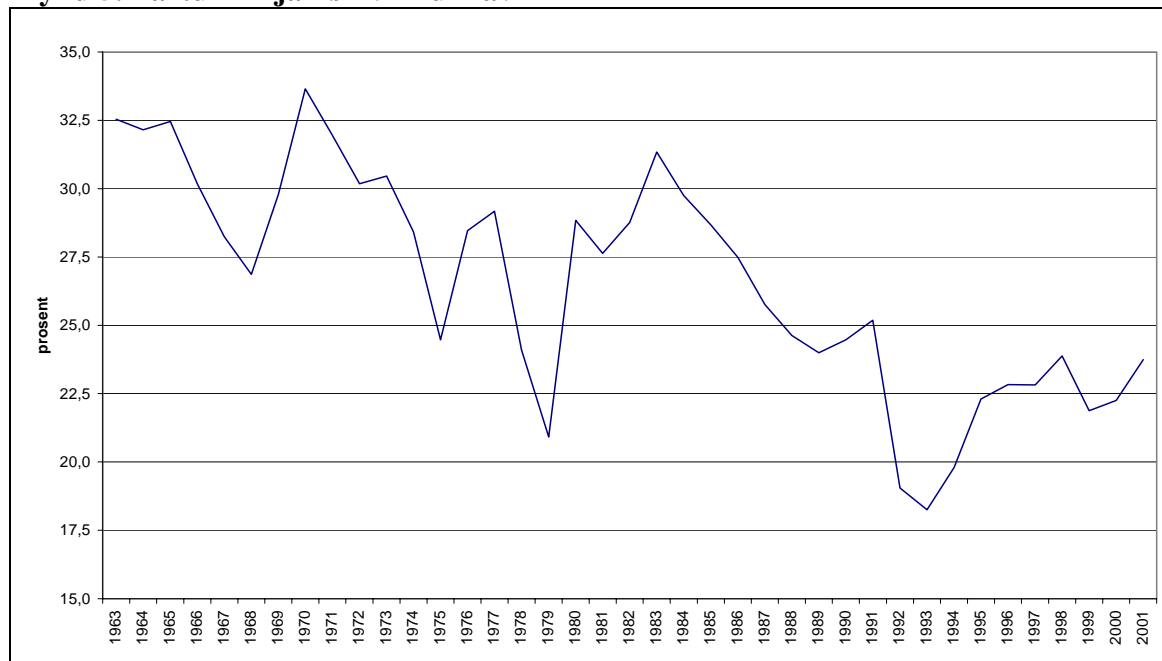
Búskaparvøkstur frá einum ári til annað kann hava sín uppruna nógvastaðni frá. Tað kann til dømis vera ein øking í fiskaprísum ella fiskanøgðum, nýggir lánihættir frá fíggingastovnunum ella fleiri útlendsk arbeiðsfólk. Hetta er tó alt árin sum ikki geva ein framhaldandi búskaparvøkstur, tí árinini frá hesum stoytum doyggja so líðandi út. Fiskaprísurin og fiskanøgdirnar minka aftur, fólk kunnu einans lána eina ávísa peningnøgð, og tað finst ikki ein óavmarkað nøgð av útlenskum arbeiðsfólki. Hetta eru altso ikki faktorar sum elva til ein framhaldandi búskaparvøkstur, men heldur faktorar sum elva til sveiggj í búskaparvøkstrinum. Tann framhaldandi búskaparvøksturinn stavar hinvegin frá øktari tøkniligari vitan. Eitt nú er tað tann økta tøkniliga vitanin frá gransking og menning, ið hevur elvt til ein árligan búskaparvøkstur uppá 2,5 prosent fyri hvønn íbúgva í Sambandsríkinum Amerika tey seinastu sjevti árin²⁶. Til dømis hava betri verjuevni økt um landbúnaðarframleiðsluna, og ídnaðarrobotar hava økt um framleiðsluna í bilídnaðinum. Amerikumenntu hava sjálvir, í stóran mun, granskað og funnið uppá nýggja tøkni, men tað er als eingin fyrirtreyt fyri at nýta tøkniina, at ein sjálvur hevur uppfunnið hana. Tað var jú eisini tann økta tøkniliga vitanin, sum var atvoldin til tann øgiliga búskaparvøksturinn í Suðurkorea; og ta tøkniina "læntu" teir frá øðrum londum, sum vóru komin longur enn teir á tøkniøkinum.

²⁶ kelda: www.ecowin.com

Fiskivinnan er eitt dømi um, at tað eisini er økt tøknilig vitan, sum hevur givið vøxtur í føroyska búskapinum. Mynd 5 vísir partin hjá fiskivinnuni av bruttofaktorinntøkuni (BFI), tað er avkastið til arbeiðsmegi og kapital. Tað sæst, at parturin hjá fiskivinnuni er minkaður úr umleið 33 prosentum niður í umleið 23 prosent seinastu fjøruti árin. Sostatt verður ein minni partur av framleiðslu-faktorunum brúktir til at arbeiða umleið somu nøgd av fiski. Hetta kemst í stóran mun av øktari tøkniligari vitan í fiskivinnuni. Fiskivinnan framleiðir tí í dag meira fyri hvønn arbeiðsmann, og arbeiðsmegin, sum er leysgivin frá fiskivinnuni, framleiðir ístaðin í øðrum vinnum og økir um samlaðu framleiðsluna í búskapinum.

Støðan hjá Føroyum kann sammetast við støðuna í Suðurkorea. Føroyingar granska og menna í høvuðsheitum ikki sjálvir ta tøkni, ið teir brúka, men "læna" ístaðin tøkna. Teldurnar, sum hava gjørt tað lættari hjá peningastovnunum at framleiða nýggj lánitilboð, koma úr Sambandsríkinum Amerika, skipsmotorarnir koma úr Týsklandi, meðan flogførini koma úr Bretlandi. Atvoldin til tað høgga føroyska livistøðið er sostatt, at føroyingar, eins og suðurkoreanar, vísa og hava víst hegni til at taka og innflyta nýggja tøkni og brúka hana til framleiðslu.

Mynd 5. Parturin hjá fiskivinnuni av BFI



kelda: Búskaparráðið (2005)

Tøknin gerst tó alsamt meiri torskild, og tí er neyðugt at arbeiðsmegin framhaldandi hevur vitanarligan førleika til at taka hana til sín, tí annars steðgar búskaparvøksturin. Hetta krevur alsamt meira av arbeiðsmegini, og tí er umráðandi, at útbúgvingarstöðið er høgt í landinum.

Føroyska arbeiðsmegin liggur eitt vet aftanfyri í útbúgvingarstöði sammett við hini Norðurlondini. Í talvu 11 sæst, at 42,9 prosent av føroyingum, eldri enn fimtan ár, hava í minsta lagi eina yrkis- ella miðnámsútbúgving. Hetta er hægri enn í Íslandi og Finnlandi, men lægri enn í teimum skandinávisku londunum. Viðvíkjandi hægri útbúgvingum (útbúgvingar sum taka í minsta lagi tvey ár aftaná miðnámsútbúgving) eru føroyingar ein eftirbátur. Talið er hægri fyri øll hini Norðurlondini. Ikki er lætt at vita, hví støðan er so, men ein frágreiðing kann vera, at ov lítil peningur hevur verið settur av til fólka- og miðnámskúlan. Búskaparráðið hevur til dømis víst á, at føroyingar brúktu minni á hesum økjum í 2001 enn hini Norðurlondini²⁷. Tað er allarhelst eisini av týdningi, at føroyingar noyðast av landinum í stóran mun, um teir hava hug at nema sær eina hægri útbúgving. Tað kann fáa summi at setast aftur. Hugsast kann eisini, at vegna eina stóra fiskivinnu, ið ikki setur so høg krøv til útbúgving, hava nógv ikki havt fyri neyðini at taka sær eina útbúgving. Áratíggjulongu stuðulsskipanirnar til fiskivinnuna hava eisini gjørt tað meira hugaligt at arbeiða innanfyri ta vinnuna.

Talva 11. Hægst lokna útbúgving í 2004, Pst.

	Fólkaskúli	yrkis-ella miðnámsútbúgving	hægri útbúgving
<i>Danmark</i>	29,9	44,9	25,2
<i>Finnland</i>	35,9	38,8	25,3
Føroyar*	35,1	42,9	22,0
<i>Ísland</i>	39,8	37,5	22,7
<i>Noreg</i>	19,0	54,0	26,9
<i>Svøríki</i>	24,6	51,7	23,7

kelda: Hagstova Føroya

* tøluni eru frá 2006

Tað, at føroyingar liggja útbúgvingarliga aftanfyri hini norðanlondini, hevði bilað minni, um støðan var tann, at føroyingar vóru í ferð við at minka um gjónna. Men so er ikki. Talva 12 vísir, at føroyingar fara at detta enn longur niður útbúgvingarliga í mun til hini Norðurlondini. Ísland og Finnland minka harafturímóti um útbúgvingarstöðisgjónna. Útbúgvingartítuleikin verður mátaður sum lutfallið av fólkinum millum 10-24 ár, sum ganga í fólkaskúla, eru lærlingar ella ganga í miðnámskúla. Hetta kann merkja, at føroyingar fara at hava verri við at taka nýggja tøknini til sín í

²⁷ kelda: Búskaparráðið (2005)

mun til hinar norðurlandabúgvagnar, og hetta fer at ávirka livistøðið. At livistøðið hækkar lutfalsliga í hinum Norðurlondunum í mun til í Føroyum, kann eisini føra við sær, at føroyingar í alsamt størri mun fara at flyta til hesi londini, har lívshátturin og málið er átøkt tí føroyska.

Talva 12. Útbúgvingartítleikin í 2002

	pst. av 10-24 ár
<i>Danmark</i>	48,0
<i>Føroyar</i>	39,6
<i>Finnland</i>	50,2
<i>Ísland</i>	50,7
<i>Noreg</i>	44,5
<i>Svøríki</i>	55,0

kelda: Búskaparráðið (2005)

Tað er umráðandi, at meira peningur verður settur av til skúlaøkið í Føroyum, so føroyingar framhaldandi kunnu økja um tøkniligu vitanina, hækka livistøðið og megna at halda sama stev sum hini Norðurlondini.

4.2. Útlenski arbeiðsmegi

Føroyska arbeiðsmarknaðinum vantar arbeiðsmegi, tí hann megnar ikki at nøkta eftirspurningin frá fleiri vinnugreinum. Landsstýrið fer tí eftir ætlan at kunngerá, at tað skal verða møguligt hjá arbeiðsgevarum í Føroyum at seta arbeiðsmegi í starv úr øllum tí Evropeiska Samveldinum frá 1. januar 2008. Treytirnar eru, at tann útlenska arbeiðsmegin hevur fast starv, har arbeitt verður í minsta lagi tríati tímar um vikuna, og at tann útlenska arbeiðsmegin hevur sama arbeiðssáttmála, sum tann føroyska arbeiðsmegin.

Tá ið ein arbeiðsmarknaður verður opnaður fyri útlenskari arbeiðsmegi, kann roknast við, at útlendingar einans fara á fremmanda arbeiðsmarknaðin at arbeiða, um teir fáa eina størri nytta av hesum²⁸. Nógvir faktorar kunnu ávirka nyttuna positivt, til dømis tryggari og sunnari arbeiðsumstøður, upplivanin av nýggjari mentan, men týðningarmest er allarhelst lønin. Tað vil siga, meira ella minni, at um lønarvinningurin er nóg stórur við at fara til eitt annað land, so flytir arbeiðsmegin seg til tað landið.

²⁸ Nytt er eitt búskaparfrøðiligt heiti, sum verður brúkt kvalitatívt til at greiða frá, hvussu avgerðir ávirka tann einstaka persónin. Nytt kann sostatt millum annað brúkast til at meta um, hvussu økt arbeiðsútbøð ávirkar ein arbeiðsmann. Til dømis hevur arbeiðsmegin eina positiva nytta av lønini, men hevur eina negativa nytta av minni frítíð vegna fleiri arbeiðstímar.

Lønin hjá einum persóni á arbeiðsmarknaðinum er givin meira ella minni út frá framleiðsluevnið hjá persóninum. Sostatt er til dømis tímalønin hjá einum arbeiðsmanni ásett í tráð við, hvussu stórt virði hann klárar at framleiða fyri í ein tíma. Men hvussu verður henda lønin funnin í veruleikanum? Fyri tað fyrsta sigur tað seg sjálv, at ein arbeiðsgevari ikki vil ella kann rinda einum arbeiðsmanni meira, enn hvat viðkomandi klárar at framleiða fyri. Alt annað hevði ikki verið gløgt av arbeiðsgevarunum. Harafturat syrgir kappingin millum arbeiðsgevarar um arbeiðsmegina, og fakfeløgini, sum hava atgongd til ársúrslitini hjá fyrirkunum, eisini fyri, at tann einstaki arbeiðsmaðurin fær ta løn, hann klárar at framleiða fyri. Sjálvandi er lønin á arbeiðsmarknaðinum ikki altíð í tráð við framleiðsluevnið hjá hvørjum einstøkum lønarbólki, tí millum annað er arbeiðsmegin bundin at langtíðar lønarsáttmálum, sum ikki kunnu broytast, hóast framleiðsluevnið knappliga veksur ella minkar; men yvir tíð er gott sambæri millum lønina og framleiðsluevni.

Niðurstøðan er tann, at tað er gott fyri samlaðu framleiðsluna, um lond lata arbeiðsmarknaðin upp fyri fremmandari arbeiðsmegi. Arbeiðsmegin fer jú tá hagar, sum lønin er størst, og har hevur arbeiðsmegin eisini størsta framleiðsluevnið. Tískil veksur tann samlaða framleiðslan hjá londunum. Sostatt er tað gott, at Landsstýrið ætlar at opna føroyska arbeiðsmarknaðin fyri arbeiðsmegi. Sjálvandi kann hugsast, at framleiðslan minkar í tí eina landinum, hóast samlaða framleiðslan er økt, men hetta hevur ongan týdning, tí hóast landið framleiðir minni, eru eftirverandi íbúgvarnir í landinum betri fyri. Orsøkin er, at tað sum hevur týdning fyri ein íbúgva (brúkara) er, hvussu nógv viðkomandi kann fáa av framleiðslu fyri sín pening, og tá ið samlaða framleiðslan hjá londunum verður størri, økist útboðið av vørum til keyps. Hetta elvir vanliga til prís-lækkingar á vørunum, og harvið økjast brúksmøguleikarnir hjá íbúgvunum í báðum londum.

Útlenski arbeiðsmegi í stórum tali er ein stoytur til innlenski arbeiðsmarknaðin, og broytingar í arbeiðsloysi, lønarlag og inntøkubýti kunnu koma av hesum. 1) Arbeiðsloysi: Tað kann hugsast, at arbeiðsgevararnir heldur velja ta útlensku arbeiðsmegina, og arbeiðsloysið tískil veksur hjá tí fastbúgvandi arbeiðsmegini. Hetta er tó ein stuttíðartrupulleiki, tí í longdini lagar arbeiðsmarknaðurin seg eftir tí økta arbeiðsútboðinum, og arbeiðsloysisprosentin verður harvið tað sama. Treytin er tó, at arbeiðsmegin á føroyska arbeiðsmarknaðinum framhaldandi verður líka mobil landafrøðiliga og fakliga.

2) Lønarlag: Eitt økt arbeiðsútboð merkir vanliga, at lønirnar vaksa seinni hjá arbeiðsmegini.

3) Inntøkubýti: Sjálvt um útboðið av arbeiðsmegi verður størri, so er ikki vist, at tann útlenska arbeiðsmegin økir arbeiðsútboðið eins hjá øllum lønarbólkum. Um arbeiðsútboðið hjá ófaklærdum økist meira enn arbeiðsútboðið hjá faklærdum, verður lønarvøksturin minni hjá teimum ófaklærdu enn hjá teimum faklærdu, og harvið økist inntøkugjógvin.

Ávirkanin kann kortini verða ein heilt onnur. 1) Arbeiðsloysi: Har kapping verður um stórvini, fara arbeiðsgevararnir móguliga at velja ta fastbúgvandi arbeiðsmegina framum ta útlensku arbeiðsmegina. Málsliga forðingin kann vera ein av orsökunum. Eisini er sannlíkt, at útlenska arbeiðsmegin skapar fleiri stórv. Orsøkirnar eru tvær. Tann innlendski eftirspurningurin veksur, tá ið talið av løntakarum verður størri í búskapinum, og harvið verða tørvur á fleiri stórvum í heima-marknaðarvinnunum. Haraftrat kann hugsast, at tann innlenska arbeiðsmegin ikki er ein substituttur fyri ta útlensku arbeiðsmegina, men hinvegin ein komplementur. Tað vil siga, at tá ið fleiri útlendingar verða settir í stórv, mugu fleiri fastbúgvandi eisini setast í stórv. Um til dømis flakavirkini fáa nógva útlenska arbeiðsmegi til at skera flak, økist framleiðslan, og fleiri sölufólk og framleiðsluleiðarar mugu setast í starv. Altso komplementerar flakaskerarin tann fastbúgvandi solumannin og framleiðsluleiðaran.

2) Lønarlag: Ikki er vist, at lønirnar vaksa seinni, um íløgurnar í bæði humanan og realan kapital økjast samsvarandi²⁹. Slíkar íløgur økja um framleiðsluevnið hjá arbeiðsmegini og mótvirka tí negativa árininum frá økta arbeiðsútboðnum. Sum áður sagt er eisini sannlíkt, at útlenska arbeiðsmegin viðførir fleiri stórv ígjøgnum øktan eftirspurning og komplementering, og hetta økir eftirspurningin eftir arbeiðsmegi.

3) Inntøkubýti: Verður inntøkubýtið ov órættvíst, kunnu fastbúgvandi arbeiðsbólkarnir, ið halda seg vera við sviðið svoð, ávirka lóggávutingið gjøgnum atkvøðurættin, soleiðis at inntøkan eftir skatt verður rættvísari. Teir kunnu haraftrat fáa hjálp frá tí almenna at taka eftirútbúgvingar og harvið kvalifisera seg til onnur stórv við hægri inntøku. Tað kann eisini hugsast, at tann fastbúgvandi arbeiðsmegin flytur seg beinleiðis, uttan eftirútbúgving, í onnur stórv, um hon heldur inntøkuna vera lutfalsliga ov lítla.

²⁹ Humanur kapitalur er vitanin hjá arbeiðsmanninum. Tað vil siga, at íløgur í fólkaskúla, yrkis- og miðnámsútbúgvingar, hægri útbúgvingar og eftirútbúgvingar eru íløgur í tann humana kapitalin, tí tað økir um vitanina hjá arbeiðsmegini. Realur kapitalur eru til dømis maskinur, skip, lastbilar og teldur.

Umfatandi kanningar eru gjörðar av árininum av útlenskari arbeiðsmegi á ta fastbúgvandi arbeiðsmegina. Ein arbeiðsmarknaðarkanning í Frankaríki frá 1974-94 vísti, at arbeiðsloysið er minkað, samstundis sum meiri útlensk arbeiðsmegi er á arbeiðsmarknaðinum. Frágreiðingin er, at útlenska arbeiðsmegin hevur økt um innlenska eftirspurningin. Kanningin vísir tó eina fyribils øking í arbeiðsloysinum, meðan arbeiðsmarknaðurin lagar seg eftir tí økta arbeiðsútboðnum tey fyrstu árinum (Gross (1999)). Ein onnur fronsk kanning frá 1990-97 vísti, at arbeiðsloysið og lønarlagið hjá teimum fastbúgvandi verður sera lítið ávirkað (Jayet et. al. (2002)). Kanningar, av stóru tilflytingini av kubanum til Miami í áttatiárunum og tilflytingini til ES-lond vegna kríggið á Balkan, vísa eisini líttla ávirkan á ta fastbúgvandi arbeiðsmegina, tí hon flutti seg úr teimum vinnugreinum, har útlenska arbeiðsmegin fyrst og fremst fekk arbeiði. Árinum av einum stoyti til arbeiðsmarknaðin er tann sami, óansæð um orsøkin er av meira natúrligum ávum ella ikki. DeNew og Zimmermann (1994) vísa á, at ávirkanin av øktari ófaklærdari útlenskari arbeiðsmegi á lønarlagið á týska arbeiðsmarknaðinum er margháttað. Teir meta, at eitt prosent hækking av útlenskari arbeiðsmegi lækkar lønarvøksturin hjá teimum ófaklærdu týskarunum við knøppum seks prosentum, meðan lønarlagið hjá teimum faklærdu økist við góðum trimum prosentum.

Ófaklærda útlenska arbeiðsmegin hevur altso minkað um eftirspurningin av ófaklærdum, meðan hon hevur gjørt eftirspurningin eftir faklærdum størri í Týsklandi. Sostatt eru tey ófaklærdu substituttar, meðan tey faklærdu eru komplementar hjá útlensku arbeiðsmegini. Harafturat eru eisini nýggjari kanningar gjörðar av Bretlandi og Írlandi. Tá ið Evropeiska Samveldið varð víðkað við tíggju eysturopeiskum londum í 2004, valdu Írland og Bretland at lata arbeiðsmarknaðir teirra upp fyri arbeiðsmegini úr teimum nýggju limalondunum³⁰. Og nýggjari kanningar, ið hava verið gjörðar í Bretlandi og Írlandi í kjalarvørrinum á hesum, vísa, at størvini eru vorðin fleiri vegna størri eftirspurning og øktar íløgur, og at arbeiðsloysið er ikki vaksið. Eingin lønarlækkan hevur verið í Bretlandi síðani 2004. Í Írlandi er lønarvøksturin sum heild minkaður, men tað tykist vera galdandi fyri allar vinnugreinar, ikki bara teir greinar, har útlenska arbeiðsmegin hevur funnið sær størv. Útlenska arbeiðsmegin í Írlandi arbeiðir eisini fyrst og fremst á teimum lægst løntu arbeiðsplássunum, og írar hava tískil nýtt høvið at flyta til onnur størv. (Kaupthing Bank (2007)).

³⁰ Svøríki lat eisini sín arbeiðsmarknað upp fyri arbeiðsmegini í teimum nýggju ES-londunum, men tilflytingin hevur ikki verið líka stór sum í Írlandi og Stóra Bretlandi, tí arbeiðsútboðið hevur verið so lítið.

Fyríbils útlenski arbeiðsmegi – ber tað til?

Í komandi kunngerðini stendur, at tann útlenska arbeiðsmegin hevur loyvið at flyta ímillum arbeiði á føroyska arbeiðsmarknaðinum, og har stendur eisini, at ein arbeiðsgevari ikki noyðist at taka ein føroying fram um ein útlending. Tað vil siga, at tað er ógjørligt at siga, hvussu leingi útlenska arbeiðsmegin verður verandi í Føroyum. Tí sjálvt um útlenska arbeiðsmegin skal av landinum aftur, tá ið hon ikki hevur eitt fast starv longur, so kann tað henda seg, at útlendingarnir standa seg betur enn føroyingar at framleiða í summum vinnum og "vinna" harvið kappingina um arbeiðsplássini, meðan føroyingarnir noyðast at finna sær onnur størv. Haraftrat eru útlendingar møguliga meira fakliga mobilir enn føroyingar og hava harvið lætt við at laga seg eftir skiftandi viðurskiftum á arbeiðsmarknaðinum, og hugsast kann eisini, at útlendingar í stóran mun fara at virka í vinnum, har føroyingar ikki eru so hugagóðir. Lønin verður eisini væl lægri í nýggju ES londunum í fleiri ár framyvir, og tað er tí heldur ikki sannlíkt, at útlenska arbeiðsmegin hevur hug at fara heimaftur. Metingar vísa eitt nú, at tað fara at ganga 59 ár, áðrenn Pólland fer at røkka miðalinntøkuni hjá teimum fimtan gomlu ES londunum (The Economist (2004)).

Fleiri søgulig dømi eru um, at lond, við tørvi á fyríbils útlenskari arbeiðsmegi, hava fingið eina fastbúgvandi útlenska arbeiðsmegi. Vesturtýskland var eitt teirra.

Í 1960-unum gekk tað sera væl í táverandi Vesturtýsklandi, og vesturtýskir arbeiðsgevarar manglaðu tí arbeiðsfólk. Ein skipan varð sett í gildi, sum kallaðist *Gastarbeiterprogramm*, har útlenski arbeiðsmegi kundi koma til landið og arbeiða fyríbils í eitt ella tvey ár. Tá ið árin vóru liðin, skuldi útlenska arbeiðsmegin so fara heimaftur. Hetta varð tó av ongum, tí arbeiðsmegin varð verandi og helt á at arbeiða í Vesturtýsklandi. Myndugleikarnir játtaðu hesum, tí enn var tørvur á útlenskari arbeiðsmegi, og samstundis komu fleiri útlendingar til landið í arbeiðsrindum. Í 1973 kom oljukreppan og vesturtýski búskaparvøksturinn steðgaði. Arbeiðsloysið vaks, bæði millum útlendingar og tey fastbúgvandi, og hetta fekk vesturtýsku myndugleikarnar at steðga skipanini. Haraftrat varð gjørt av, at nú skuldi tann útlenska arbeiðsmegin heimaftur til síni upprunalond. Tá vóru 2,6 milliúnir útlendingar í arbeiðsrindum í Vesturtýsklandi. Arbeiðsvánirnar sóu tó heldur ikki gott út í heimlandunum, og vælferðin var væl hægri í Vesturtýsklandi. Nógvir útlendingar noktaðu tí at fara av landinum og lögdu dent á, at teir høvdu verið í landinum í fleiri ár og høvdu tískil rætt til eitt varandi upphaldsloyvi. Aftaná eina naggatódn millum myndugleikarnar og útlensku arbeiðsmegina fingur útlendingarnir varandi upphaldsloyvi (Martin (2001)).

Landsins myndugleikar noyðast at taka hædd fyri, at tað er sannlíkt, at ein partur av útlensku arbeiðsmegini verður verandi í Føroyum.

Mettingarnar av Bretlandi og Írlandi taka tó støði í einum sera stuttum tíðarskeiði, har búskaparstøðan hevur verið góð í londunum báðum, so tær skulu takast við fyrivarni.

Alt bendir á, at tað ikki er knívskorið, hvussu ávirkanin verður á føroyska arbeiðsmarknaðin. Tað valdast um, hvørjar fakligar førleikar útlendingarnir hava, hvussu nógvir teir verða í tali, hvussu stóran nýtslueftirspurning teir hava og í hvussu stóran mun føroyingar beinleiðis fara at kappast við útlendsku arbeiðsmegina. Hugsast kann, at fleiri størv koma í Føroyum, eftir at arbeiðsmarknaðurin verður latin upp, men hinvegin kann eisini vera, at summi fara at verða fyri misbýti og verða arbeiðsleys eitt tíðarskeið. Føroyska samfelagið er tó samhaldsfast, føroyska arbeiðsmegin hevur víst seg at vera fakliga og landafrøðiliga mobil, so vandin skuldi ikki verið tann stóri fyri tann einstaka føroyingin.

4.3 Bygnaðarbroytingar

Tað er gott, at føroyski arbeiðsmarknaðurin eftir ætlan verður latin upp fyri útlenskari arbeiðsmegi, men fleiri bygnaðarbroytingar eiga tó verða framdar frammanundan. Støðan er soleiðis, at í føroyska búskapinum eru politiskt skaptir bygnaðarskeivleikar, har summar vinnur verða beinleiðis og óbeinleiðis stuðlaðar. Eftirspurningurin eftir arbeiðsmegi er tí ov stórur í hesum vinnugreinum, og tískil er ov nógv føroysk arbeiðsmegi bundin at hesum vinnum. Hesum má loysast upp fyri, tí politikkarir hava onga grund til at stuðla summum vinnum, og harvið birta uppundir, at óneyðuga nógv arbeiðsmegi harvið verður bundin, tá ið tørvur er á arbeiðsmegi í Føroyum. Tað kann jú hugsast, at eftirspurningur er einans eftir útlenskari arbeiðsmegi í Føroyum, tí føroyskir politikkarir hava valt at stuðla summum vinnum. Haraftrat elva skeivleikarnir til eina skeiklan av býtinum av framleiðslufaktorunum, og hetta minkar um búskaparvøksturin.

Onkur heldur kanska vera løgið, at samstundis, sum Búskaparráðið metir vera gott at loyva útlenskari arbeiðsmegi til Føroya, so mælir tað til fyrst at avtaka stuðulsskipanir. Kunnu stuðulsskipaninar ikki verða avtiknar, tá ið útlenska arbeiðsmegin er komin til Føroya? Gamaní, men Búskaparráðið heldur vera løgið, og kanska enntá órættvíst, at hála útlendingar til Føroya at arbeiða undir stuðulsskipanum og síðani avtaka skipaninar og so møguliga senda útlendingarnar heim aftur.

Nakrar bygnaðarbroytingar sum eiga at verða framdar:

1) Avtøka av fiskimannafrádráttinum

- 2) *Avtøka av rentustuðlinum*
- 3) *Avtøka av beinleiðis stuðli til fiskivinnuna*
- 4) *Avtøka av Fiskavirkisskipanini hjá ALS*
- 5) *Fyrirreikan av innkrevjan av tilfeingisrentuni í 2018*
- 6) *Avtøka av treytum fyri avreiðing og forboði fyri at virka fisk umborð á fískiskipum*

1) Avtøka av fiskimannafrádráttinum:

Fiskimannafrádrátturinn er 14 prosent av einari inntøku upp til 470.000 krónur.

Tá ið skattasersømdir verða givnar fiskimonnum, leitar sjálvsagt lutfalsliga meiri arbeiðsmegi yvir í fiskivinnuna, tí tað gerst meiri lönandi at vera í fiskivinnuni í mun til aðrar vinnur. Sostatt verður lættari hjá arbeiðsgevarunum at fáa fatur á arbeiðsmegini, og ov nógv arbeiðsmegi verður tí bundin í tí stuðlaðu fiskivinnuni.

Haraftrat leitar arbeiðsmegin í einum marknaðarbúskapari sær, sum áður nevnt, yvir á tey vinnuøki, har hon hevur størst framleiðsuevni, tí har fær hon mest í lön. Og tá ið øll arbeiðsfjöldin stóðast, har framleiðsuevni er størst, verður framleiðslan (og vælferðin) í búskapinum eisini so stór, sum tað yvirhøvur ber til við teimum givnu kapitaltreytunum. Hetta er framúrskarandi eginleikin hjá marknaðinum! Men tá ið ein arbeiðsbólkur fær skattasersømdir, gerst tað knappliga meira lönandi hjá summum pørtum av arbeiðsfjöldini at gerast partur av hesum arbeiðsbólki, hóast teirra framleiðsluevni ikki eru størst har. Marknaðarmekanismen verður skeiklað, og vit fáa ikki ta størst móguligu framleiðsluna og vælferðina.

2) Avtøka av rentustuðlinum:

Rentustuðulin kann latast til,

- Lán til útbúgving
- Lán, sum eru tikin til keyp ella bygging, umvæling ella umbygging av egnum bústaði
- Gjalding av ábyrgd, um so er, at ábyrgdin er avtalað áðrenn 3. desember 1994.
- Øll onnur lán, sum eru avtalað áðrenn 18. januar 1991

Rentustuðulin er 40 prosent. Í ár verður hann mettur at kosta 116 milliúnir krónir, har nógv tann størsti parturin fer til lán knýtt at keypi ella bygging, umvæling ella umbygging av egnum bústaði³¹.

Tá ið stuðul verður latin til keyp av einari vøru, økist eftirspurningurin eftir vøruni. Tað økir síðani eftirspurningin eftir arbeiðsmegi, sum kann framleiða vøruna. Tað vil siga, at rentustuðulin elvir til ein óveruligan høgan eftirspurning eftir bústaðarbygging og bústaðarkeypi. Harvið verður ov nógv arbeiðsmegi bundin í byggivinnuni til bústaðarbygging og móguliga eisini í fíggingarvinnuni til fígging av bústaðarkeypi. Sostatt er arbeiðsmarknaðurin skeiklaður, tí arbeiðsmegin verður nýtt til arbeiði, sum einans er til, tí almennu mynduleikarnir veita stuðul. Føroya Arbeiðsgevarafelag skrivur eisini, at byggivinnan boðar frá, at henni vantar nógv fólk (Vinnuhúsið (2006)). Tað kann staðfestast, at hetta millum annað er eitt politiskt skapt úrslit.

Harumframt tykist rentustuðulin als ikki at liva upp til sín egna málsetning, sum er, at gera tað lætt hjá fólki at seta búgv. Orsøkin er, at tá ið stuðul verður latin til keyp av einari vøru, økist eftirspurningurin eftir vøruni, og harvið gerst vøran dýrari. Altso ger rentustuðulin bústaðarkeyp og bústaðarbygging dýrari hjá fólki³². Einastu tryggju vinnararnir av rentustuðlinum eru fíggingaveitarar og byggivinnan. Hóskandi hevði verið at avtikið rentustuðulin líðandi yvir tjúgu ár.

3) *Avtøka av beinleiðis stuðli til fiskivinnuna:*

Stuðul til fiskiveiðu hevur verið ein trupulleiki í fleiri áratíggju og hevur avlagað dynamikkinn á marknaðinum fyri framleiðslufaktorarnar og harvið minkað um vøksturinn í føroyska búskapinum. Hóast studningsskipanir vórðu avtiknar í kreppuárunum, verður fiskiveiða framvegis stuðlað av landinum. Á mynd 5 sæst, at stuðulin til fiskiveiðu, uttan fiskimannafrádrátt og tilfeingisrentu, hevur minkað tey seinastu árin, men enn verða tó knappar fjøruti milliúnir krónur latnar. Helvtin fer til inntøkutrygd hjá fiskimonnum. Orsøkin til stóra fallið í 1998 er, at íløgustudningurin fall frá gott fimti milliönnum krónum til gott tíggju milliönnum krónur, og síðani 1999 hevur eingin íløgustudningur verið.

Inntøkutrygdin er ein stuðul til reiðarí, sum ikki sjálvi klára at fiska nógv til at kunna rinda fiskimanninum eina nøktandi løn. Hesi reiðarí eiga at sleppa at gevast ella skipa seg øðrvísi, so tey

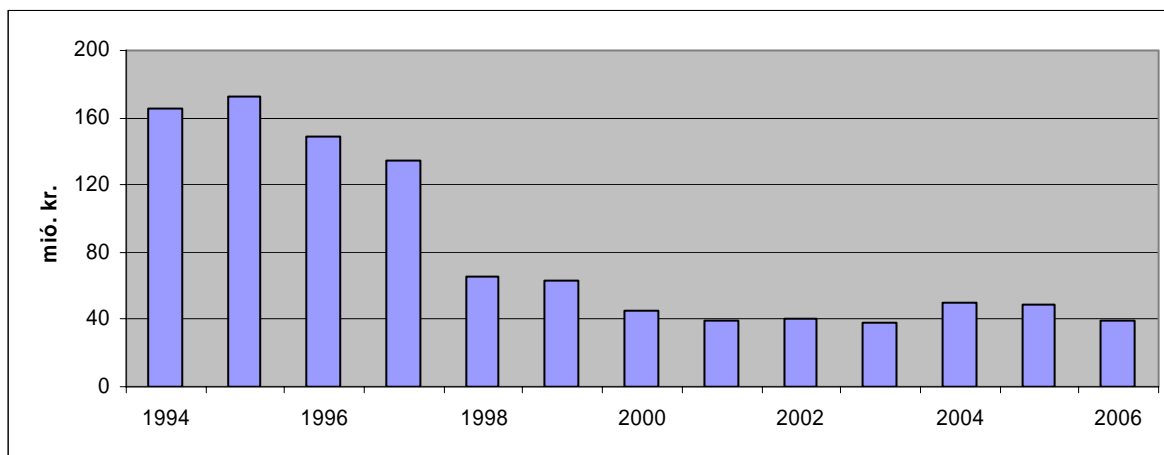
³¹ kelda: Fíggingarmálaráðið

³² Eitt mótvirkandi árin á bústaðarprísini er sjálvandi eitt økt útboð av bústøðum, tí meira verður bygt, men tað tykist ikki at vera sannlíkt, at prísáriníð frá tí økta útboðnum er sterkari enn prísáriníð frá tí økta eftirspurninginum.

ikki halda uppá arbeiðsmegi við stuðulshjálp. Arbeiðsmegin hevði verið betur nýtt á øðrum arbeiðsplássum, tí har hevði hon ikki havt brúk fyri stuðuli frá landinum fyri at fáa eina nøktandi løn.

Onkur vil verða við, at neyðugt er við inntøku trygd, tí fiskiskapur kann vera svikaligur, og fiskimaðurin kann harvið koma illa fyri, um túrurin hevur verið vánaligur. Hetta er skeivt. Orsøkin er, at reiðaríini meta sjálvi út frá tí vitan, ið er til taks, um tað loysir seg at senda eitt skip í fiskiskap, eitt nú út frá vitan um fiskaprísir og fiskanøgdirnar, sum hava verið, oljuprísir, oljunýtslan hjá skipinum, kravda manningapartin og dygdina á skipinum. Verður mettt, at væntaði vinningurin við

Mynd 5. Stuðul til fiskivinnuna



kelda: Hagstova Føroya

at loysa er positivur, verður farið til fiskiskap, og er tað sannlíkt, at væntaði vinningurin við at loysa er negativur, verður skipið liggjandi við kai. Tá ið eitt reiðarí ikki hevur fyri neyðini at taka hædd fyri, at manningin skal hava sín part, sjálvt um fiskiskapurin svíkur, verður tann útreiðslan ikki roknað upp í avgerðina hjá reiðarínum, um eitt skip skal fara til fiskiskap ella ikki. Harvið verður mangan loyst og farið til fiskiskap, hóast tað við ongari inntøku trygd hevði betur loyst seg at ligið við kai. Við øðrum orðum broytir inntøku trygdarskipanin insitamentið hjá reiðaríunum.

4) Avtøka av Fiskavirkisskipanini hjá ALS:

Um arbeið verður í minsta lagi 9 tímar um vikuna á einum fiskivirki, hevur arbeiðsfólkið rætt til fiskavirkisstuðul frá ALS. Soleiðis fæst ein inntøka, sum samsvarar til 32 arbeiðstímar um vikuna.

Skipanin kom í lag, tí hildið var, at fiskavirkisarbeiðarar skuldu hava eina støðuga inntøku, hóast fiskanøgdirnar svíktu av og á. Hetta ljóðar gott, men í veruleikanum er skipanin bara ein stuðul til summi fiskavirki. Hesin stuðul elvir jú til, at sama vinnuskipan verður hildin í Føroyum, har lív verður hildin í fiskavirkjum, sum ikki kunnu veita sínum arbeiðsfólki eina støðuga inntøku. Hesar fyrirkomulag eru ikki kappingarførar og eiga at sleppa at leggja framleiðsluna um ella gevast, ístaðin fyri at fáa hjálp til at halda upp á arbeiðsfólk. Føroysk arbeiðsmegi verður sostatt bundin til fiskavirkisvinnuna.

Føroya Arbeiðsgevarafelag gjørdi eina uppteljing á flakavirkjunum á heysti 2006, sum vísti, at fiskavirkisvinnuni tørvaði umleið 160 starvsfólk (Vinnuhúsið (2006)). Samstundis vísa tøl frá ALS fyri heystmánaðarnir í 2006, at í miðal 302 fólk fingi útgjald frá Fiskavirkisskipanini hjá ALS um mánaðin³³. Hetta er skilaleyst.

5) Fyrirreikan av innkrevjan av tilfeingisrentuni í 2018:

Tá ið eitt fiskavirki hevur skorið eina nøgd av fiski, hevur tað brúkt tveir framleiðsufaktorar - arbeiðsmegi og kapital. Tá ið rakstrarútreiðslurnar síðani verða drignar frá framleiðsluvirðinum, verður tað sum er til yvirs, latið arbeiðsmegini og kapitalinum. Tað er øðrvísi hjá einum fiskiskipi, tí har verða trýggjar framleiðslufaktorar brúktir - arbeiðsmegi, kapitalur og náttúruutilfeingi (fiskur)³⁴. Tá ið rakstrarútreiðslurnar verða drignar frá hjá fiskiskipinum, átti tað sum var eftir at farið til allar trýggjar framleiðslufaktorarnar: arbeiðsmegina, kapitalin og náttúruutilfeingið. Men tá ið tilfeingisrentan ikki verður innkravd, verður avlopið bara býtt til arbeiðsmegina og kapitalin. Tað ger tað meira lönandi hjá arbeiðsmegini og kapitalinum at vera í fiskivinnuni, og harvið verða gjørdar ov nógvur fløgur í fiskivinnuna, og ov nógv arbeiðsmegi verður bundin í fiskivinnuni.

Um tilfeingisrentan varð innkravd, hevði náttúruutilfeingið fingið sítt gjald sum framleiðslufaktorur, og arbeiðsmegin og kapitalurin í fiskivinnuni høvdu fingið tað í lön sum svaraði til íkastið til framleiðsluna. Sostatt hevði ein innkrevjing av tilfeingisrentuni syrgt fyri, at arbeiðsmegin og kapitalurin leitaðu seg yvir á tey vinnuøki, har framleiðsluevni teirra eru størst.

³³ Í september vóru 396 fólk, meðan tað vóru 235 fólk í oktober í 2006. Har vóru eingi tøl frá november inni á heimasíðuni hjá ALS.

³⁴ Fiskur verður eisini brúktir á flakavirkinum, men har er fiskurin ein rakstrarútreiðsla.

6) *Avtøka av treytum fyri avreiðing og forboði fyri at virka fisk umborð á fiskiskipum:*

Tað er álagt føroyskum fiskiskipum at avreiða í minsta lagi tríggjar fjórðingar av veiðuni í Føroyum, tá ið fiskað hevur verið í føroyskum ella íslenskum sjóøki. Lógin er eisini galdandi fyri fiskifør, sum hava fiskað í øðrum sjóøki, um tey eisini hava fiskað í føroyskum ella íslenskum sjóøki. Nøkur fiskasløg eru tó undantikin í lógini³⁵.

Búskaparráðið heldur, at vinnulívið skal hava frælsi til sjálvt at velja, hvussu tað vil skipa seg. Avgerðirnar hjá vinnulívinum eiga at vera grundaðar á, hvat lønar seg best, og ikki hvat politikkarar halda lønar seg best. Loysir tað seg ikki at skera flak umborð á fiskiskipum, verður tað ikki skorið umborð, og um útlenskir fiskekeyparar ikki eru kappingarførir við føroysku fiskekeypararnar, so klára útlensku fiskekeypararnir ikki at bjóða meira enn teir føroysku. Men loysir tað seg haraftur-ímóti at skera flak umborð á fiskiskipum ella avreiða beinleiðis uttanlands, minkar lógin tí samlaðu framleiðsluna í búskapinum og bindur arbeiðsmegina til fiskavirkini.

Treytirnar um avreiðing í Føroyum eiga sostatt at verða avtiknar.

³⁵ Lógin fevnir ikki um lodnu, sild, makrel, rossamakrel og svartkjáft. Haraftrat kunnu fiskifør sum bert hava verið á beinleiðis veiðu eftir stinglaksi, langasporli og blálongu avreiða beinleiðis uttanlands.

5. Bókmentaskrá

Aghion, P. og Peter Howitt , "*Endogenous Growth Theory*" , MIT Press , 1998

Angrist, Joshua and Adriana Kugler , "*Protective and Counter-Productive? Labor Market Institutions and the Effect of Immigration on EU Natives*" , The Economic Journal 113/488 , 2003

Auerbach, Alan J. , "*Is There a Role for Discretionary Fiscal Policy?*" , Federal Reserve Bank of Kansas City , 2002

Búskaparráðið , "*Töknilig menning og vælferð*" , Búskaparráðið , 2005

Búskaparráðið , "*Búskaparfrágreiðing 2006, desember*" , Búskaparráðið , 2006

Card, David , "*The Impact of the Mariel Boatlift on the Miami Labor Market*" , Industrial Labor Relations Review Vol. 43 No. 2 , 1990

Chojnicki, Xavier , "The Economic Impact of Immigration for the Host Countries" , Brussels Economic Review Vol. 47 No. 1 , 2004

DeNew, J.P. og K.F. Zimmermann , "*Native Wage Impacts of Foreign Labor: A Random Effects Panel Analysis*" , Journal of Population Economics , 1994

EcoWin – Global financial and economic data (www.ecowin.com)

Eik Banki, "*Ársrokniskapur 2006*" , Eik Banki , 2007

Eik Banki, "*Hálvársrokniskapur 2007*" , Eik Banki , 2007

Fatás, Antonio og Ilian Mihov , "*The Case for Restricting Fiscal Policy Discretion*" , INSEAD and CEPR , 2002

Fatás, Antonio og Ilian Mihov , *"The Macroeconomic Effects of fiscal rules in the U.S. States"* , INSEAD and CEPR , 2004

Føroya Banki, *"Ársrokniskapur 2006"* , Føroya Banki , 2007

Føroya Banki, *"Hálvársrokniskapur 2007"* , Føroya Banki , 2007

Føroya Havbúnaðarfelag , *"Ársfrágreiðing 2006"* , Føroya Havbúnaðarfelag , 2007

Gross, Dominique M. , *"Three Million Foreigners, Three Million Unemployed? Immigration and the French Labor Market"* , IMF 99/124 , 1999

Hagstova Føroya , *"Útbúgvingarstöðið hjá føroyingum smæðist ikki burtur"* , Hagstova Føroya , 2006

Kaupthing Banki, Føroyar, *"Ársrokniskapur 2006"* , Kaupthing Banki, Føroyar , 2007

Kaupthing Bank, Greiningardeildin , *"Frá búskaparupphiting til búskaparvøkstur"* , Kaupthing Bank , 2007

Krugman, Paul R. og Maurice Obstfeld , *"International Economics"* , Addison Wesley , 2006

Laksáfoss, Magni , *"Uppi yvir einum ovurhitaðum búskapi"* , Sosialurin nr. 151, 2007

Martin, Philip L. og Michael S. Teitelbaum , *"The Mirage of Mexican Guest Workers"* , Foreign Affairs Vol. 80 No. 6 , 2001

Norðoya Sparikassi , *"Ársrokniskapur 2006"* , Norðoya Sparikassi , 2007

Norðoya Sparikassi , *"Hálvársrokniskapur 2007"* , Norðoya Sparikassi , 2007

Perotti, Roberto , *"Estimating the Effects of Fiscal Policy in OECD Countries"* , European Central Bank Working Paper no. 168 , 2002

Suðuroyar Sparikassi , *"Ársrokniskapur 2006"* , Suðuroyar Sparikassi , 2007

Suðuroyar Sparikassi , *"Hálvársrokniskapur 2007"* , Suðuroyar Sparikassi , 2007

Tanzi, Vito og Howell H. Zee , *"Fiscal Policy and Long-Run Growth"* , Staff Papers - International Monetary Fund Vol. 44 No. 2 , 1997

The Economist, *"A May Day Milestone"* , The Economist , 2004

van den Nord, Paul , *"The Size and Role of Automatic Fiscal Stabilizers in the 1990s and Beyond"* , OECD Economics Department Working Paper no. 230 , 2000

Vinnuhúsið , *"Greining av støðuni á føroyska arbeiðsmarknaðinum og av árinum av opna arbeiðsmarknaðinum í nøkrum av grannalondum okkara"* , Vinnuhúsið , 2007

Vinnuhúsið , *"Lønarkanning innan handverksvinnuna"* , Vinnuhúsið , 2006